



ZŠ Masarova v proměnách

www.zsmasarova.cz

2010–2015

Filip Křivánek, 5.A



»»» Obsah

- 4** > Slovo úvodem
- 6** > Zateplení
- 8** > Tělocvičny
- 10** > Školní jídelna
- 12** > Interiér
- 14** > Hřiště
- 16** > Budoucnost
- 19** > Anketa rodičů

Slovo úvodem

Moderní, ekologické a prorodinné, takové jsou dnes základní školy v Brně-Líšni. Koncepce a priority, které dlouhodobě prosazuje vedení obce, již přináší své ovoce.



Břetislav Štefan

Rodina bez dětí je jako zvon bez srdce. To samé platí i pro školu

Stále a znovu dokola slyšíme „Školství je základ“ nebo „Na školství se musí najít peníze, i kdyby na chleba nebylo“. Jaká je však realita? Ne vždy a rozhodně ne všude se slova mění v činy. Jsem rád, že v Líšni se o podpoře školství a rodin nejenom hovoří, ale především se koná.

Dlouhých pět let se postupně opravovala ZŠ Masarova. Za toto období dosáhly investice a opravy celkové výše 75 milionů korun. Škola byla zateplena, dostala novou barevnou fasádu, okna, dveře a nakonec střechu. Všechna tato ekologická opatření vedla k 30% finančním úsporám na energiích.

Jsou opraveny také tělocvičny, položeny nové parkety, nové osvětlení a sociální zařízení. Nejvýznamnější změnou a poslední investicí bylo vybudování moderního sportovního areálu. Dlouhodobě jsme se totiž potýkali s majetkovými problémy, tedy s faktem, že původní hřiště stálo na cizích pozemcích. Byla to neřešitelná situace a problém, který školu trápil posledních patnáct let. Od roku 2010, kdy se mi dostalo

cti stát v čele líšeňské samosprávy, se pro nás jednalo o úkol číslo jedna. Výsledek je viditelný v podobě nového sportoviště.

Před pár lety základní škola oslavila 30 let od svého založení. Letos byly dokončeny všechny rekonstrukce. Škola dostala nový kabát a moderní interiér, vyrostlo nové hřiště pro míčové hry i atletiku. ZŠ Masarova se stala perlou mezi brněnskými školami. A ptáte se, proč jsme to dělali?

Jedno staré české přísloví říká: „Rodina bez dětí je jako zvon bez srdce“. Totéž se dá říci i o naší škole. Protože ne pro budovu samotnou, ale pro naše děti jsme dělali všechny opravy a modernizace a já si přeji, aby zde byly skutečně jako doma, cítily se spokojené a bezpečně.

Jsem přesvědčen, že díky úsilí vedení školy a radnice se nám společnými silami podařilo odlít krásný zvon, jehož srdcem jsou naše děti.

Břetislav Štefan
starosta MČ Brno-Líšeň

Základní škola Masarova prošla v posledních pěti letech zásadní revitalizací. Rekonstrukce přinesla nejen ekonomické úspory, škola uprostřed líšeňského sídliště také výrazně omládlá a zkrásněla.



Ivo Zálešák

Masarka omládlá a zkrásněla

Výstavba školní budovy na ulici Masarova byla zahájena v únoru 1981 a jako hrubá stavba dokončena v březnu 1982. Do školy se měly přesunout především děti z nově vznikajícího velkého sídliště. V září 1982 tak do lavic, i když zatím bez dokončeného pavilonu tělocvičny a školních dílen, usedly téměř všechny místní děti. Podařilo se tak snížit počty žáků, kteří museli cestovat za vzděláním jina, i když zpočátku za cenu směnování na 1. stupni. Svou zásluhu na rychlém dokončení stavby měly stovky brigádníků z řad rodičů, budoucích žáků a později i učitelů.

Dne 1. září 1982 škola slavnostně zahájila výuku a přivítala své první žáky, pedagogy a ostatní pracovníky. Bylo otevřeno celkem 31 tříd a do lavic vyzdobené školy usedlo neuvěřitelných 1080 žáků, kterých se ujalo 51 pedagogických pracovníků a 12 správních zaměstnanců.

V průběhu let 2010–2015 se podařilo již dlouho sloužící budovu zásadně revitalizovat. Byla vyměněna dosluhující okna a všechny pavilony včetně střeš byly zatepleny. V obou tělocvičnách byla dokončena výměna parket. Přestavba se nezastavila ani před školní kuchyní, kde se rekonstruovala podlaha a byla zmodernizována technologie.

Po zateplení budov, které přineslo výrazné snížení spotřeby energie, došlo na

celkovou rekonstrukci vodovodního řádu a elektrických rozvodů včetně osvětlení. Zcela byla přestavěna také všechna sociální zařízení, velkou proměnou prošel prostor bývalých šaten. Zde byly nevzhledné klece nahrazeny barevnými skříňkami pro každého žáka. Byla rovněž dokončena výměna podlahových krytin na některých chodbách a učebnách. V prostoru školního dvora byl vybudován sportovní areál s umělým povrchem nahrazující stávající hřiště, které škola nemohla využívat.

Dnes navštěvuje základní školu Masarova téměř 600 žáků, o jejich výchovu a vzdělávání se stará kolektiv v počtu 52 učitelů a dalších pracovníků. I nadále se řídíme hlavním cílem a posláním školy poskytovat žákům kvalitní vzdělání a motivovat je k rozvoji své osobnosti. Nové, moderní a kultivované prostředí nabízí jednu z dalších cest, jak toho úspěšně dosáhnout.

Za úspěšnou kompletní rekonstrukci děkuji všem zodpovědným pracovníkům líšeňské radnice, brněnského magistrátu, stavebních firem a dalším, kteří se na realizaci podíleli. Žákům, rodičům a zaměstnancům školy pak děkuji za trpělivost a toleranci při provozu za mnohdy velmi ztížených podmínek.

Ivo Zálešák
ředitel školy

Zateplení



Naše škola si oblékla nový barevný kabát

Základní škola Masarova dostala koncem roku 2011 krásný dárek ke svým 30. narozeninám. Budova školy byla kompletně zateplena a nová fasáda svou barevností rozsvítila okolí.

Dokončení všech stavebních prací však předcházela dlouhá doba příprav, která odstartovala zpracováním projektu včetně žádostí o finanční podporu z operačního programu Životní prostředí. Realizací tohoto projektu škola přispěla k naplňování cíle Snížení spotřeby energie v oblasti konečné spotřeby, zejména energie na vytápění v objektu nepodnikatelské sféry.

Začátkem měsíce srpna 2011 vše začalo skutečně. Pavilony školy postupně obstoupilo lešení, byl založen stavební dvůr, přijela stavební technika a začalo se postupně bourat. Ještě v průběhu

měsíce srpna byla vyměněna původní okna za plastová v pavilonu školní kuchyně, jídelny a pavilonu prvního stupně. V průběhu měsíce září si sice starší žáci svých tříd moc neužili, neboť se museli učit, kde se dalo, a navštěvovali také hojně různé mimoškolní akce. Postupně byla vyměněna okna také v jejich pavilonu a mohli se tak do svých tříd vrátit. Nakonec pracovníci stavebních firem vyměnili okna i v pavilonu tělocvičen. Také uvnitř školy probíhal v té době čilý stavební ruch – rekonstruovala se podlaha školní kuchyně, parkety ve druhé tělocvičně a sprchy u tělocvičen.



Během celé rekonstrukce tak kromě výměny všech oken a dveří za nové plastové včetně vnějších a vnitřních parapetů byly zatepleny obvodové zdi a střechy na všech pavilonech. Celkovou rekonstrukcí prošel též systém hromosvodů na všech střechách. Na jižních a západních stranách budov byly v učebnách nainstalovány venkovní předsazené žaluzie. Vyměněny byly i kryty topení, některé třídy a kabinety byly vymalovány.

Dnes, pár let od dokončení stavebních prací, můžeme při pohledu z oken školy vidět barevné pavilony a upravené okolí. Zdá se to již opravdu velmi dávno, kdy chodbami bez vybouraných oken pofukoval lehký letní vítr.



Název investiční akce:	Rekonstrukce vnějšího pláště základní školy včetně projektové dokumentace
Investor:	Statutární město Brno
Zhotovitel:	Komfort, a. s.
Investice:	50 887 262 Kč
Termín realizace:	08/2011–11/2011

Tělocvičny

Na naší škole sportují děti i dospělí

Naše škola byla již od svého otevření pozitivně nakloněna sportu. Postupně zde byly vytvořeny velmi dobré podmínky pro halové sporty i atletické disciplíny. Dnes se naši žáci účastní řady soutěží v mnoha sportech a dosahují přitom vynikajících výsledků.



Za školou byl postaven velký sportovní areál s travnatým hřištěm, běžeckým oválem a volejbalovými kurty. Povrch běžecké dráhy byl hlinítopíscitý a kurty byly pokryty antukou. V průběhu let však celý areál chátral a sportování na něm se stalo nebezpečným. Navíc byly po roce 1989 pozemky pod většinou plochy hřiště vráceny v restituci původnímu majiteli a zřizovatel musel platit nemalé částky za pronájem. Situace dospěla nakonec tak daleko, že po vypovězení nájemní smlouvy nemohl nikdo na pozemek ani vstoupit. Řešením bylo postavit venkovní hřiště jinde, ale to je již jiný příběh, jehož šťastný konec zažívá škola právě v těchto dnech. I přes nevyhovující podmínky pro přípravu v posledních letech však dosahovali žáci školy v atletických disciplínách velmi dobrých výsledků.

Halové sporty a gymnastika nabízely na škole mnohem lepší podmínky. Žáci měli možnost využívat dvou velkých tělocvičen, v nichž se lze věnovat všem míčovým hrám i gymnastickým disciplínám. Obě tělocvičny jsou dostatečně prostorné pro nácvik basketbalu, odbíjené a vybíjené. Velkou oblibu mezi dětmi si získal také florbal a sálová kopaná, menší děti se pustily i do házené.

Původní povrch tělocvičen byl pokryt dřevěnými parketami, které v průběhu času sesychaly a bylo třeba přistoupit k jejich výměně. V roce 2009 a 2011 byly proto postupně parkety v obou tělocvičnách vyměněny a pro jejich položení byly použity již jiné, modernější technologické postupy.

Žáci se účastní mnoha soutěží v míčových hrách, např. Memoriálu Jaromíra Krejčíka (florbal) nebo Coca-Cola cup (fotbal), a podávají na tomto poli velmi dobré výkony. Ve škole se pravidelně pořádají školní kola celé řady soutěží a urputné boje probíhají mezi třídami také při školních turnajích.

Obě tělocvičny však neslouží jen základní tělesné výchově našich žáků. Po skončení vyučování jsou pronajímány veřejnosti až do pozdních večerních hodin. Komfortní, plně vybavené sportoviště doplnily zrekonstruované sprchy a šatny, což všichni žáci a návštěvníci oceňují. Cestu na Masarku si díky sportu našly jak děti z různých sportovních kroužků a organizací, tak i mládež a dospělí obyvatelé Líšně, kteří se prostě chtějí hýbat a žít zdravě.



Sportujeme každý den

Přehled sportovních kroužků ve školním roce 2014/2015:

- > **házená** Út (14⁰⁰–15⁰⁰ hod.), Michal Dess
- > **cool dance** St (13⁴⁵–15¹⁵ hod.), Jana Ulmannová
- > **stolní tenis** Út (14⁰⁰–16⁰⁰ hod.), Jan Pollak
- > **aerobik** Po, Čt, Pá (13⁰⁰–14⁰⁰ hod.), Eva Proklešková
- > **šachy** Čt (13³⁰–16³⁰ hod.), Věra Medunová
- > **fotbal** Čt (15³⁰–17⁰⁰ hod.), Ivo Zálešák
- > **fotbal** Pá (13³⁰–16³⁰ hod.), Jan Pollak
- > **florbal** Út (15⁰⁰–17⁰⁰ hod.), Vojtěch Jelínek

Název investiční akce:	Oprava podlahy v první tělocvičně + oprava podlahy v druhé tělocvičně
Investor:	Městská část Brno-Líšeň
Zhotovitel:	SML + Darien, s. r. o.
Investice:	1 000 000 Kč + 709 300 Kč
Termín realizace:	08/2009 + 07/2011–11/2011

Školní jídelna



Školní jídelna při Základní škole Masarova poskytuje stravování žákům, učitelům, vychovatelům a dalším strávnickům již od roku 1982, kdy byla školní jídelna dokončena současně se zbytkem školy. Ve školní jídelně dnes denně připravují téměř 1 100 obědů.

Moderní kuchyně přináší nové trendy vaření

O každodenní přípravu stravy se stará kolektiv dvanácti kuchařů a kuchařek, přičemž provoz školní jídelny začíná vždy již brzo ráno. V průběhu dopoledne je totiž třeba obědy nejen uvařit, ale také převzít zboží od dodavatelů na následující dny nebo objednat další suroviny, jídlo strávnickům vydat a vše náležitě uklidit.

O prázdninách v létě 2014 odešla po třiceti dvou letech do důchodu dlouholetá ředitelka školní jídelny paní Libuše Mifková. Již v době jejího působení byl provoz školní jídelny modernizován, a to jak díky stavebním pracím, tak modernizací technologie přípravy jídla. Byla např. provedena rekonstrukce podlahy v kuchyni, škola koupila konvektomat atd.

Vedení školní jídelny se po paní Mifkové ujal nový ředitel Štěpán Oplt, který krátce

po svém nástupu řešil částečnou rekonstrukci kanalizace. Provozu školní jídelny se samozřejmě dotkla i celková rekonstrukce školy. Jednalo se například o rekonstrukci vodovodní přípojky a částečnou rekonstrukci elektroinstalace. Mimo těchto prací v provozních částech byla kompletně zrekonstruována samotná jídelna, kde dnes děti stolují v příjemném prostředí.

Zaměstnanci školní jídelny dělají vše pro to, aby dětem chutnalo, a přináší novinky a trendy moderního vaření strávnickům až „na talíř“. Zařadili do jídelníčku jednou týdně obědové saláty, využívají více obilovin, jako je např. bulgur, pohanka, kuskus a jáhly. Velmi často používají tzv. „noční pečení“, kdy maso je připravováno při nižší teplotě delší dobu a tím si zachovává šťavnatost a nutriční hodnoty.

Ve školní jídelně při Základní škole Masarova se denně připraví téměř 1 100 obědů. Z tohoto počtu je přibližně polovina pro žáky, vychovatele a zaměstnance základní školy, zbývající obědy připravují kuchaři pro další školy, mateřské školky či pečovatelskou službu. Nejen o tom, co dětem nejvíce chutná, jsme si povídali s ředitelem školní jídelny Štěpánem Opltem.



Štěpán Oplt

Mezi oblíbenými jídly vede kuřecí řízek

Z kolika jídel si dnes mohou vaši strávníci vybírat?

V současné době připravujeme denně dva chody. Od těchto se odvíjí i vaření diet, které poskytujeme pro strávnicky se zdravotní indikací od lékaře. Mimo obědy připravujeme ale také přesnídávky pro žáky školy a školky a pro školky i odpolední svačiny. Je běžné, že si u nás objednávají obědy i „cizí“ strávníci, kteří si na jídle z jídelny přichutnají až doma. Jedná se většinou o důchodce nebo maminky na mateřské dovolené.

Jakým způsobem vzniká týdenní jídelníček? Co všechno musí obsahovat?

Jídelníček připravujeme vždy měsíc dopředu a jeho sestavování se řídí hlavně hlediskem naplnění tzv. spotřebního koše, který vyčísluje celkovou spotřebu deseti komodit, zastoupených v jídle. Jedná se o ryby, maso, brambory, ovoce, zeleninu, luštěniny, mléko, mléčné výrobky, tuky a cukry. Tyto položky musíme přesně hlídat a například u tuků a cukrů kontrolovat, abychom nepřekračovali horní hranici. Jídelní lístek tudíž vzniká s ohledem na spotřební koš a samozřejmě také ekonomiku provozu.

Zúčastnila se školní jídelna Masarova někdy nějaké soutěže? Jak jste dopadli?

V roce 2008 se naše školní jídelna zúčastnila soutěže o Nejlepší školní jídelnu ve městě Brně a tuto soutěž vyhrála. Od té doby se do dalších soutěží nezapojila, protože díky celoročnímu provozu je v našem případě komplikované se na soutěž odpovědně připravit. Naším cílem je spíše spokojený strávník než police plná pohárů a diplomů.

Podléhají jídla, připravovaná ve školní jídelně, módním trendům? Kde berete inspiraci?

Za 50 let, co školní stravování existuje, se stále vyvíjí trendy ve vaření a my se je snažíme reflektovat. Přece jen jsou dnes jiné výživové a nutriční požadavky na školní oběd než před léty. V dnešní době přitom není těžké brát inspiraci. Účastníme se odborných školení a seminářů, sledujeme

internet a televizi. Vždy však musíme zvažovat zavedení nového jídla vzhledem k možnostem provozu a technologiím. Přes veškerou záplavu „trendy“ informací je také důležité, aby si člověk zachoval zdravý selský rozum.

Můžete mi prozradit pět nejoblíbenějších jídel žáků vaší školy? Existuje zásadní rozdíl mezi strávnicky 1. stupně, 2. stupně a dospěláky?

Děti mají hromadu oblíbených jídel. Pravděpodobně vede kuřecí řízek, pak smažený sýr následovaný palačinkami a krupičnou kaší. Dále mají děti v oblíbě i například svičkovou. Zde vidíte, že přes všechny trendy dětské chutě podléhají „nezdravým“ smaženým a sladkým jídlům. S věkem se samozřejmě chutě liší. Na druhém stupni, zvláště mezi dívkami, roste zájem o obědové saláty, které jsme v loňském roce jednou týdně zavedli. Starší děti a dospěláci se více řídí při výběru jídla současnými trendy.

Jak přijímají strávníci novinky vaší kuchyně? Převažuje zvědavost nebo spíše nedůvěra?

Novinky do jídelníčku zařazujeme každý měsíc. Samozřejmě zvědavost se snoubí s nedůvěrou. Každé nové jídlo vždy zařazujeme jako chod číslo dva a podle reakce strávníků ho do budoucna buď necháme, nebo nahradíme jiným.

Název investiční akce:

Oprava podlahy varny

Investor:

Městská část Brno-Líšeň

Zhotovitel:

ReichMont s. r. o.

Investice:

150 000 Kč

Termín realizace:

2012

Interiér



Městská část Brno-Líšeň je zřizovatelem svých školských zařízení a starostlivě pečuje o své objekty. ZŠ Masarova je v líšeňském sídlišti nejstarší školou. Její budovy, které slouží veřejnosti již přes 30 let, si modernizaci již zasloužily.

Nové prostory šaten se dětem líbí

Pavilony základní školy prošly revitalizací, od zateplení a výměny oken až po rozsáhlou vnitřní rekonstrukci. Některé opravy a úpravy jsou tak viditelné na první pohled, řada je však ukryta za zdmi. Do projektu byly totiž zahrnuty i výměny vodovodního řádu a elektroinstalace, a to včetně svítidel.

Všechna sociální zařízení pro žáky i zaměstnance byla kompletně přestavěna a zmodernizována. Byly zde položeny nové podlahy a obklady. Ve školní jídelně, některých chodbách a třídách byla vyměněna podlahová krytina.

Největší přestavbou prošel prostor bývalých šaten. Zde bylo vše vybouráno a staré šatní klece byly nahrazeny barevnými skříňkami pro každého žáka. V celém objektu byly vyměněny podhledy. Podařilo se také vymalovat všechny chodby, tělocvičny i většinu tříd.

Práce, týkající se rekonstrukce vnitřních prostor, odstartovaly v srpnu 2014 a za plného školního provozu byly ukončeny v březnu letošního roku. Provádět tak rozsáhlou rekonstrukci školy za běžného provozu bylo velmi náročné, a tak jak žáci, učitelé a rodiče, tak i pracovníci firm se museli naučit vzájemné toleranci. Na pravidelných schůzkách vedení školy s vedením stavby a za přítomnosti stavebního dozoru zřizovatele a bezpečnostního technika se však dařilo všechny práce koordinovat tak, aby byl chod školy co nejméně narušen. Velmi si ceníme podpory rodičů, kteří každodenně viděli, jak se škola postupně mění k lepšímu.

Takto celkově zrekonstruovaná škola může sloužit líšeňským dětem další dlouhé roky.

Barbora Zdražilová, 5. B

„Po přestavbě se mi líbí především skříňky. Dříve jsme měli šatny, kde byla pomalu rvačka o háček. Nyní má každý svoji skříňku, v ní háčky a v horní části poličku. Moc se mi líbí, jak jsou skříňky barevné. Mnoho tříd má nové tabule, které jsou na křídly i fixy. Také se mi líbí, že ve třídách teče teplá voda.“

Kateřina Julínková, 2. B

„Na opravě školy se mi nejvíce líbí tři věci. Tříd, protože jsou pěkně vymalované, skříňky, protože máme každý svoji a už nemusím hledat věci, které se někdy předtím válely po šatně a taky máme mnohem hezčí WC, kde se můžeme zamknout.“

Julie Miková, 3. A

„Mně se moc líbí, jak je škola po přestavbě barevná. Jsem také moc ráda, že každý má svoji skříňku. Těším se, až bude hotové i hřiště a budeme na něm moci běhat a skákat.“

Daniel Vyparina, 5. B

„Z celé přestavby mě nejvíce zaujaly skříňky. Jsem moc rád, že se nemusím hádat o háček v šatně a nikdo mi nebere věci. Do mé skříňky se nedostane ani moucha.“

Eliška Miková, 9. B

„Rekonstrukce byla pro naši školu důležitá a určitě ji vylepšila. Vypadá nyní mnohem lépe a moderněji. Škoda jen, že rekonstrukce začala až tento rok. Vycházím ze školy a nového prostředí si už neužiji.“



Název investiční akce:	Rekonstrukce vnitřních prostor ZŠ Masarova v Brně-Líšeň
Investor:	Městská část Brno-Líšeň
Zhotovitel:	Cergomont s. r. o.
Investice:	16 185 791 Kč (z toho dotace 5 000 000 Kč Statutární město Brno)
Termín realizace:	08/2014–03/2015

Název investiční akce:	Pokládka PVC Základní škola, Masarova 11, Brno-Líšeň
Investor:	Městská část Brno-Líšeň, Správa majetku Líšeň
Zhotovitel:	ReichMont s.r.o.
Investice:	288 274 Kč
Termín realizace:	02/2014

Hřiště

Od poloviny měsíce května 2015 mohou naši žáci školy využívat nově postavený venkovní sportovní areál. Nové sportoviště najde své využití také v době mimo výuku.



Hurá do nového sportovního areálu

Nový sportovní areál s umělým povrchem při Základní škole Masarova bude sloužit pro atletické disciplíny i pro míčové hry. Příznivci sportu zde mají k dispozici oválnou běžeckou dráhu, sprinterskou rovinu a sektor pro skok do dálky. Své místo zde mají i vrhači koulí. Sportovní družstva mohou využívat dva kurty na volejbal, nohejbal a také tenisový kurt. Trénovat zde budou také fotbalisté a házenkáři, kterým poslouží zabudované branky. Součástí areálu jsou i dva koše na košíkovou. Povrch celého sportoviště je pokryt tartanem.

Nové sportoviště bylo vybudováno na místě dvou asfaltových ploch ve vnitřním prostoru školy, mezi učebními pavilony. Cesta k otevření pěkného stadionu nebyla krátká. Poté, co byl pozemek pod starým sportovním hřištěm za školou vrácen v restituci původním majitelům, škola využívala hřiště s již nevyhovujícím povrchem plochy a běžecké dráhy dlouhá léta. Nejprve Magistrát města Brna a poté

městská část Brno-Líšeň musela ze svého rozpočtu vynakládat značné finanční prostředky za pronájem a přes veškerou snahu zřizovatele se nepodařilo s majiteli dojednat odkoupení pozemku, aby se zde mohl vybudovat moderní areál s umělým povrchem.

Po dlouhých a neúspěšných jednáních bylo nakonec rozhodnuto nájemní smlouvu vypovědět a připravit projekt na výstavbu nového hřiště na městských pozemcích v prostoru školního dvora. Nejprve byly vypracovány plány a poté se velkým úsilím vedení městské části podařilo celý projekt výstavby zařadit do investičních akcí města a získat finanční prostředky z Evropské unie.

V srpnu 2014 výstavba areálu započala. Kvůli nevlídnému podzimu a zimě musela být stavba přerušena, ale na jaře 2015 se opět rozběhla, aby mohla být v termínu úspěšně dokončena.



Alena Chludová, učitelka ZŠ Masarova

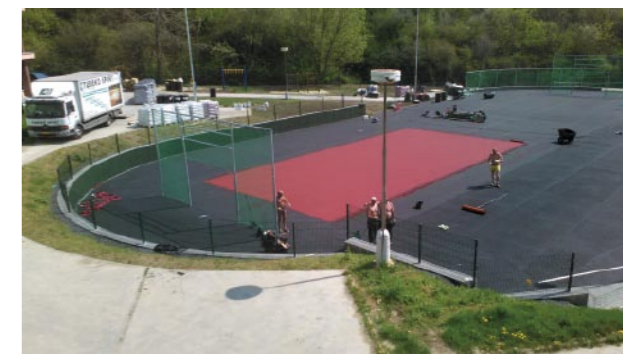
„Otevřením nového hřiště bylo dovršeno několikaleté úsilí s cílem zlepšit podmínky pro tělesnou výchovu a sport na ZŠ Masarova. Postupná oprava podlah v obou tělocvičnách, výměna oken s možností optimálního větrání, přestavba umyváren a oprava šaten znamenala první kroky. Na ten největší krok se čekalo dlouho a netrpělivě. Vždyť plnit atletické disciplíny na bývalém hřišti s nevyhovujícím povrchem bylo limitující. Přesto žáci dosahovali v atletických závodech vynikajících výsledků. Ve středu 17. června 2015 se náš sen splnil a nové hřiště bylo slavnostně otevřeno. Nejen my učitelé, ale i žáci se těší na nové sportovní výkony.“

Dušan Vendl, učitel ZŠ Masarova

„Na ZŠ Masarova se v posledních letech zásadně zlepšily podmínky pro výuku tělesné výchovy. V roce 2011 došlo v tělocvičně k výměně palubovky, která byla již v nevyhovujícím stavu. Největší změnou a přínosem je výstavba nového sportovního areálu ve vnitrobloku školy. Nyní jsou již ve škole vytvořeny plnohodnotné podmínky pro atletické disciplíny i míčové hry.“

Renata Miková, učitelka ZŠ Masarova

„Po pár letech, kdy jsme byli odkázáni na cvičení pouze v tělocvičně, jsme se konečně dočkali nového atletického hřiště. Jelikož jsme navázali spolupráci s Českým atletickým svazem a získali sadu atletických pomůcek, začínáme s cílenou sportovní přípravou dětí v rámci hodin tělesné výchovy, a to již na venkovním oválu. Hřiště se dá využívat i na míčové hry a momentálně jednáme o zřízení školního atletického klubu. Nové venkovní sportoviště tak bude dětmi využíváno i v odpoledních hodinách.“



Název investiční akce:	Výstavba sportovního areálu při ZŠ Masarova
Investor:	Městská část Brno-Líšeň
Zhotovitel:	Tubeo Sport s. r. o.
Investice:	5 616 167 Kč (z toho dotace z ROP Jihovýchod ve výši 85 %)
Termín realizace:	08/2014–05/2015

Budoucnost

Mohlo by se zdát, že rozsáhlými opravami uvnitř školy a výstavbou nového sportoviště vše končí. Začíná však jen nová etapa v životě školy.



Masarka se těší na budoucnost

Po pěti letech rekonstrukcí ZŠ Masarova omládlá a po dlouhých 33 letech od svého otevření může tato škola, nejstarší v sídlišti Líšeň, směle konkurovat všem ostatním, které byly otevřeny později. Škola je pěkná nejen zvenku, ale vše září novotou i uvnitř. Konečně mohou žáci školy plnit limity v atletických disciplínách na moderním povrchu a nemusí běhat dlouhé tratě na chodníku okolo sousedního domu. Také vrh koulí si více užijí na opravdovém vrhačském sektoru než na trávníku za školou. Což teprve nácvik štafet na tartanové dráze a fotbalék na velkém hřišti.

Velkou výzvou je pro současné vedení školy získání prostoru pro činnost školní družiny. Tím, že v bývalém školním dvoře vznikl sportovní areál, se totiž změnila podmínky pro děti, které tráví čas po vyučova-

ní ve školní družině. Vedení školy bude ve spolupráci s vedením městské části usilovat o získání souhlasu zřizovatele školy k využívání prostoru před školou, kde by mohla vzniknout přírodní učebna a odpočinková herní zóna s amfiteátre.

Důležitou otázkou je také zabezpečení školy. V plánu je zvýšení bezpečnosti celého školního objektu prostřednictvím instalace kamerových a světelných systémů. Zbývá také dokončit výměnu plotu před školní kuchyní.

Moderní doba si žádá moderní techniku. Vybavení výpočetní technikou je na dobré cestě, ale je třeba dokončit také zařízením dalších učeben interaktivními tabulemi a dataprojektory. V plánu je též dokončení obměny školního nábytku pro žáky i pedagogy.



Vedení základní školy Masarova si klade hodně cílů. Usiluje v první řadě o to, aby škola byla moderní výchovně-vzdělávací institucí, která je otevřená pro všechny žáky, rodiče i celou líšeňskou veřejnost.

V průběhu dalších let hodlá navázat na všechny úspěšné projekty a je vidět, že rozhodně má na čem stavět. Ostatně tomu napovídají i výsledky ankety rodičů žáků.

Prvořadé je vzdělávání a výchova podle nejnovějších vědeckých poznatků a neustálé doplňování školního vzdělávacího plánu. Ještě větší pozornost si jistě zaslouží další zkvalitňování výuky cizích jazyků, podpora nových technologií a rozvoj výuky přírodovědných a technických předmětů. Nelze opomíjet ani důraz na zdravý životní styl žáků včetně dnes tolik opomíjeného pohybu. Nadále si zaslouží podporu jak žáci nadaní, tak žáci se zdravotním znevýhodněním. Současná doba přináší také rizika v podobě sociálně pato-

logických jevů, jako je například užívání drog, záškoláctví a šikana. Je třeba před tím nezavírat oči a preventivními programy předcházet možným devastujícím následkům. Osobnostní a sociální výchova se prolíná všemi oblastmi, neboť škola chce rozvíjet dobré vztahy mezi žáky, spolupracovat s rodiči a širší veřejností a pozitivní klima považuje za důležité.

Vedení školy společně s pedagogickým sborem si stanovilo vysoké cíle a všichni jsou přesvědčeni, že se je společným úsilím podaří dosáhnout. Zkuste se zastavit na Základní škole Masarova za pár let...



Anketa rodičů

A jak se líbí „nová“ škola rodičům?

Alice Marečková

„Škola Masarova byla nově postavená, když jsem do ní ve 4. třídě začala chodit. Tehdy jsem se přistěhovala s rodiči do Brna na nové sídliště Líšeň, od té doby uplynulo již 33 let. Škola Masarova si určitě zasloužila modernizaci a také barevnou novou fasádu, která se opravdu povedla.“

Jiří Křivánek

Navštěvoval jsem ZŠ Masarova jako žák v letech 1982–1987, tehdy to byla nově postavená škola. Dnes do této školy chodí mé dvě děti a třetí nastoupí po prázdninách do první třídy. Školu znám tedy dobře zvenku i zevnitř. V posledních letech prošla postupně celkovou rekonstrukcí – byla vyměněna okna, budova byla zateplena, střecha opravena, podlahy a sociální zařízení rekonstruovány, v některých třídách přibily interaktivní tabule atd. Škola tak vypadá mnohem lépe, než když jsem do ní chodil já. Teď se vybudovalo nové víceúčelové sportovní hřiště. Myslím si, že ZŠ Masarova je pěkná, kvalitní a dobře vybavená škola!“

Marian Weisser

ZŠ Masarova, kterou navštěvují nyní obě dvě mé dcery, dříve připomínala školu, kterou jsem si pamatoval z mého dětství. Přestože se školní kolektiv snažil interiér zpříjemnit a zkrášlit, bylo jasné, že to chtělo něco víc. Proto jsem velice rád, že proběhla celková rekonstrukce školy včetně vybudování nového moderního sportovního hřiště. Proměna je opravdu dokonalá a určitě prospívá hlavně dětem, které ve školním prostředí tráví spoustu času.

Iva Drápelová

Rekonstrukce byla náročná, ale když to teď vidím, stálo to za to. Pěkné a snadno udržovatelné podlahy, obklady ve třídách hezké i praktické. Nové záchody, paráda. Na skříňky si sice nemohu zvyknout, ale vidím, že tato volba vede děti k odpovědnosti za své věci, svůj prostor a klíč ke skříňce. Líbí se mi moderní vrátnice, zvonky a byla bych ráda, kdyby se povedl i ten videotelefon. Myslím si, že by to byla pomyslná třešnička na dortu naší školy. Bezpečnost se snoubí v kráse i funkčnosti.

Velmi praktické a potřebné jsou i skříně na aktovky dětí ve školní družině, velký dík za ně a za vyřešený problém, kam s aktovkami. Jsem teď jen zvědavá, jak se osvědčí nové sportoviště. A přeju škole i mnoho dalších úspěchů, např. při dotváření blízkého okolí školy.“

Martin Hoda

Největším přínosem rekonstrukce je vybudování víceúčelového sportovního hřiště, které alespoň částečně nahradí chybějící venkovní sportovní areál. Umožní tak výuku některých atletických disciplín a další pohybové aktivity v kvalitním prostředí. Další významnou částí rekonstrukce, která potěšila i většinu žáků, je nahrazení šaten skříňkami. Bohužel jen, že jsou skříňky užší než by bylo někdy potřeba. Myslím si, že se celková rekonstrukce školy od zateplení, výměny oken, rekonstrukce rozvodů, WC i dalších součástí areálu povedla a žáci i učitelé si nové prostředí užijí.“

ZŠ Masarova 11, Brno-Líšeň



Děkujeme paní Pavle Větríškové za pomoc s grafickým zpracováním.

Texty: kolektiv autorů ZŠ Masarova 11 a Školní jídelny
Fotografie: archiv ZŠ Masarova 11
Obrázky: práce žáků ZŠ Masarova 11
Grafický návrh: pavla.vetriskova@gmail.com
Náklad: 250 ks
Vydala: ZŠ Masarova 11 u příležitosti dokončení revitalizace školy (2015)

www.zsmasarova.cz