

Klopené zatáčky, skoky i lávky zaujaly nejen líšeňské milovníky terénní cyklistiky



Singletraily jsou úzké jednosměrné stezky vybudované pro velké i malé bikery. Mají různou obtížnost a délku a většinou vedou zalesněnými stráněmi. Spojují je tyto rysy: klopené zatáčky, houpáky, stoupání a klesání různých obtížností. Žádná ze stezek nevede jen z kopce, nebo naopak jen do kopce. Jedinečnou zábavu zajišťuje četnost těchto prvků. Jste-li zdatnější jezdec a nebojíte se „to pustit“, můžete si v některých úsecích užít malé i větší skoky. V okolí Mariánského údolí se nachází v součtu 26,5 km tras.

Na singletriaily mohou vyrazit téměř všechny věkové kategorie. Je potřeba, abyste měli kolo vhodné do terénu a ucházející fyzickou kondici.

Singletraily v Mariánském údolí vybudovala parta nadšenců, která s jejich tvorbou měla již několikaleté zkušenosti. Líšeňské stezky jsou součástí projektu SINGLETRAIL Moravský kras, z.s.

První stezky vznikaly v Jedovnicích v letech 2015 až 2016 a na základě nadšených ohlasů pokračovala výstavba v líšeňských a mokersko-horákovských lesích. V květnu 2018 byla otevřena první trať a v srpnu 2018 byl projekt dokončen. Výstavbu financovaly Jihomoravský kraj a město Brno. Na údržbu pak přispívá částečně Jihomoravský kraj formou dotací a sponzoři, které spolek oslovil sám. Drobnou částkou i samotní cyklisté.

Přestože byly při výstavbě použity malé stavební stroje (například bagr typu UNC, dumper (pásový přepravník), vibrační deska), nedošlo k narušení krajinného rázu.

„Trasa se záměrně vybírala tak, aby se nemusel pokácet jediný strom a nedošlo ke změnám, které by narušily vzhled prostředí. V podstatě se prováděly drobné terénní úpravy formou

pokračování na str. 2

zpevnění povrchu a vysprávky nerovností tak, aby nově vznikající stezky byly sjízdné na horském kole," uvádí jednatelka spolku SINGLETRAIL Moravský kras, z.s., Veronika Tušková.

V Mariánském údolí se nacházejí tři okruhy.

Na stránkách www.singlekras.cz jsou veškeré potřebné informace: kudy traily vedou, jak jsou dlouhé, jaká je náročnost a zda jsou vhodné i pro děti. Orientovat se můžete také podle mapy s legendou.

Všechny tyto informace naleznete i na tabulích umístěných před vjezdem na tratě.



Okruh číslo 1 začíná za bobovkou stoupáním, „dupačku“ vám zpestří několik dřevěných lávek. Na tuto trasu se lze také napojit za lišeňským hřbitovem, kam jezdí autobus č. 58. Tuto možnost ocení nejmenší jezdci a lenoši.

Po následujících zatáčkách, houpácích a skocích (jestli se necítíte, zpomalíte si a „skokánky“ bezpečně přejedete) se po šesti kilometrech vrátíte téměř k bobovce, a sice na první louku. Při výjezdu z trailu buďte opatrní, sjíždíte na frekventovanou cestu.



K okruhům číslo 2 a 3 se dostanete asfaltovou cestou, která se odděluje z údolí do kopce za bývalou restaurací U Raka (dnes Pilgrim). Kus před hájenkou se rozhodnete, zda vyrazíte doleva na okruh č. 2, nebo vyzkoušíte okruh č. 3 vpravo.

Na dvojce vás čeká ještě chvilka stoupání. Odměnou vám bude **trasa nejdelší, která měří 14 kilometrů, je méně technická a nejvhodnější pro děti.** Po kličkování, klesání i stoupání se dostanete k cíli, a to opět k první louce. A opět dávejte pozor, vjíždíte na cestu oblíbenou zejména mezi pejskaři, tak ať nepřejedete nějakou tlapku.

Nebo si ještě kousek vyšlápnete po asfaltce a vydáte se doprava na **okruh číslo 3. Tato trasa, jež začíná klesáním, je vhodná pro**

zdatnější cyklisty. V první části je trať značená červenou barvou a končí černou. Po nejnáročnějším (nebo také nejbavnějším, záleží na úhlu pohledu), 6,5 kilometru dlouhém úseku se vyhoupnete opět na asfaltové cestě nad restaurací Pilgrim. Dávejte při výjezdu pozor, ať se nesrazíte s projíždějícím autem či jiným cyklistou, který si to peláší seshora.

Všechny stezky jsou v různých úsecích značeny informativními cedulkami. Např. zvýšená opatrnost, křížení cest, možnost srážky s autem a tak podobně. Dbejte tedy těchto upozornění. Když se po asfaltové cestě vrátíte dolů a u Pilgrimu se dáte doprava, zakrátko se dostanete na konec první louky. Toto místo spojuje všechny trasy, a proto je zde plánovaná základna.



„Na jaře 2020 plánujeme otevření **ZÁKLADNY V MARIÁNSKÉM ÚDOLÍ.** Cyklisté zde naleznou půjčovnu kol, servis, občůdek s infocentrem a občerstvení.

Základna byla v plánu mnohem dříve, avšak stále čekáme na všechna povolení k výstavbě. Zásadní byla změna územního plánu. Jsme ale trpěliví a věříme, že na jaře 2020 vám základna otevře své dveře. Srdečně zveme i procházející pěší na osvěžující nápoj či něco dobrého k zakusnutí,“ informuje Veronika Tušková.

V plánu je také cyklokroužek pro děti od 6 let. Děti se v něm naučí, jak ovládat své kolo a pohybovat se s ním v terénu. Takový cyklokroužek úspěšně funguje už druhým rokem při základně v Jedovnicích.



Lišeňské singletraily se jeví jako ráj na Zemi a štěstí pro všechny. Bohužel tomu tak ale není. Traily v Lišni mají i nepřátele. V červenci 2018 neznámý pachatel na jednu ze stezek nastražil past v podobě hromady kamení, a to těsně za zatáčkou. Jeden z jezdců, který trasu brázdí pravidelně, utrpěl vážné zranění. Na přelomu března a dubna tohoto roku se opět našel záškodník, který vynaložil ještě větší úsilí a do země nastražil pasti v podobě kovových trnů. Tentokrát tuto skutečnost projíždějící cyklista nahlásil policii.

Policisté však nakonec případ kvůli nedostatku důkazů odložili. „Nepodařilo se zjistit, kdo tam hroty umístil a proč, zda v tom byl úmysl,“ uvádí zpravodajský portál www.idnes.cz z 10. dubna 2019.

„Jsem z Lišně a jezdím tady často. Kombinuji cesty kolem rybníků i traily. Na trailech si ale nejvíc vyčistím hlavu, protože nemám strach, že mě někdo skočí do cesty, nebo se zamotám do vodítka nějakého psa. Jezdím tady i s pětiletým klukem. Představa, že se za zatáčkou vrhne do hromady kamení, mě k smrti děsí. Kuba je malý kluk, a když si to

nemocníci odskákal dospělý chlap, který už má něco naježděno, nechci ani domyslet, co by mohlo čekat našeho Kubu“, říká maminka Verča (36).

„Při pravidelných údržbách trať kontrolujeme. Doufáme, že podobné situace se už nebudou opakovat. Dotyčný (či dotyční) by si měl uvědomit, že tím ohrožuje zdraví a životy ostatních,“ dodává paní Tušková.

Další, kteří z trailů nejsou nadšení, jsou myslivci. Stěžují si na hluchost cyklistů. Zástupci spolku s nimi jednali a společně našli kompromisní řešení spočívající ve zkrácení doby, po kterou jsou traily otevřeny. A to následovně:

- Z důvodu vyloučení rušení zvěře při pastvě a minimalizace rizik z výkonu práva myslivosti jsou stezky otevřeny následovně:
prosinec–únor: **STEZKY UZAVŘENY!!!**
březen, duben, září–listopad: **9:00–17:00**
květen–srpen: **8:00–19:00**

A co by Veronika Tušková ráda vzkázala bikerům líšeňských singletrailů? „Aby se jim u nás líbilo a zároveň bych je chtěla poprosit, aby dodržovali provozní řád, byli vůči sobě ohleduplní a také aby nám třeba formou členství či jinak přispěli na pravidelnou údržbu, neboť stezky nejsou nijak zpoplatněny. Děkuji.“

Martina Rychtářová



Názory zastupitelů

Léto neznamená jen odpočinek...

Prázdniny skončily, skončila i doba letních dovolených, někdo měl krásné počasí, někdo horší.

Počasí je totiž jedním z faktorů, které člověk neovlivní. Opět jsme se o tom přesvědčili hned první den prázdnin. Krátká bouřka se silným větrem, která se přehnala Líšni, způsobila milionové škody. Nejhuře byla postižena ZŠ na ulici Holzova, jediný porыв větru stačil odnést přes 500 m² plechové krytiny ze střechy školy a zničit vzduchotechniku. Plechová krytina byla roztržena na tři části, všechny skončily v areálu SK Líšeň, kde napáchaly po dopadu další škody na majetku – poškozena byla dřevěná pergola, dětské hřiště, střecha objektu správce, stožáry a vedení rozhlasu. Na hřišti navíc v té době probíhaly horečné úpravy stadionu kvůli splnění parametrů pro 2. českou fotbalovou ligu, do které mužstvo A postoupilo. Naštěstí se vše obešlo bez zranění, ale funkcionářům přibýlo mnoho vrásek a práce s odstraňováním pohromy. Na škole se nám podařilo v rekordní době tři dny odstranit havarijný stav a střechu zajistit proti dešti, v současné době je zpracováván znalecký posudek, který doporučí nejvhodnější novou krytinu a nutné sanační práce. Následně bude zpracován projekt a vysoutěžena stavební firma.

Další neplánovanou akcí, na kterou směřovaly z rozpočtu městské části peníze, byla obnova zařízení školní kuchyně na ZŠ Horníkova. Škola prochází za provozu stavební rekonstrukcí a modernizací za 200 milionů korun. Při demontáži zařízení varny kuchyně byla část strojů z důvodů zastaralosti a špatné funkčnosti vyřazena. Protože pro-

jekt rekonstrukce neřešil výměnu technologie, museli jsme operativně najít řešení a škole přispět na nákup nových strojů. Doufejme, že od září už vše funguje ke spokojenosti kuchařek i strávníků.

O prázdninách také začala výměna střešní krytiny a oplechování na MŠ a ZUŠ Trnkova, zde se jedná o plánovanou opravu havarijního stavu.

Na začátku srpna mi byla zástupcem firmy Komfort a.s. předána opravená střecha nad tělocvičnou ZŠ Masarova, zde se jednalo o výměnu folie střešního pláště na ploše 750 m². Díky spolupráci s dodavatelskými firmami se podařilo tuto obrovskou plochu opravit bez finančních nákladů pro městskou část.

Poslední velkou akcí, která začala již těsně před prázdninami, je rekonstrukce podlahy v tělocvičnách ZŠ Holzova. Bohužel i zde se po odstranění staré palubové podlahy ukázal nevyhovující stav podkladu a muselo se hledat nové řešení, které samozřejmě prodražilo rekonstrukci a prodloužilo termín. Pokud se už nevyskytnou další problémy, tělocvičny by se měly od poloviny září zaskvět v nové kráse.

Všechny výše popsané akce znamenaly hodně práce pro mne, ale hlavně pro zástupce škol, nutnost přerušení jejich zasloužené dovolené. Snad se jim i přesto podařilo načerpat dostatek sil a mě nezbyvá než všem pedagogickým i nepedagogickým pracovníkům i žákům popřát v novém školním roce hodně úspěchů.

Ing. arch. Iva Kremitovská
I. místostarostka

Zve me občany na veřejné zasedání Zastupitelstva MČ Brno-Líšeň, které se koná ve čtvrtek 12. 9. 2019 ve velkém sále radnice MČ Brno-Líšeň, Jírova 2 v 17 hod.

Zasedání Zastupitelstva MČ Brno-Líšeň je možno sledovat on-line na www.brno-lisen.cz. Zápisy z jednotlivých zasedání Zastupitelstva a Rady MČ Brno-Líšeň naleznete aktuálně na www.brno-lisen.cz.

Vedro, sucho a co s nimi dělat

Milé sousedky a sousedi, je vedro. A jasně, teplo k létu patří, ale nejde nevidět, že letošní vedra jsou podobná těm loňským a že už přesahují míru, která je nám příjemná. Schnou trávníky i stromy, klesá hladina spodní vody a je těžké usnout i při otevřeném okně. Navíc víme, že jde o dlouhodobý trend – a data ČHMÚ ukazují, že v nejbližší době nemůžeme čekat zlepšení. Spíš naopak (viz graf na následující straně).

U nás ve městě – a v Líšni hlavně na sídlišti – je navíc často pocit tepla ještě intenzivnější. Tmavý asfalt sluneční paprsky pohlcuje a mezi paneláky se často není kam schovat. Jsme rádi za každý strom, v Rokli se děti shlukují kolem vodního koryta a větrat začínáme až po západu slunce.

Město Brno bere situaci vážně a v těchto měsících připomínkuje a chystá se schválit Akční plán udržitelné energetiky a klimatu (najdete ho tady: <https://cutt.ly/SECAP>). Ten obsahuje podrobnou analýzu a návrhy pro klimatických opatření v oblasti dopravy, bydlení a dalších.

Jsme přesvědčeni, že stejně by měly postupovat městské části: pečlivě zmapovat možnosti a rozhodnout, co v boji proti vysokým teplotám a pro snížení emisí CO₂ můžou udělat přímo na místě. Je to výsadba další zeleně? Náhoda asfaltových ploch vsakovací dlažbou? Jsou to zelené střechy a stěny? Společensky zodpovědné zadávání veřejných zakázek? Změna při pokosu trávníků nebo třeba zapojení škol a školek se zahradou do programu Dešťovka? Nejspíš do nějaké míry všechno z toho a spousta věcí navíc.

To samozřejmě nejde rozhodnout hned a od stolu, neobejde se to bez analýzy odborníků a připomínek a nápadů všech občanů Líšně – a samozřejmě ani bez nalezení politické shody v zastupitelstvu. Proto jsme všem

pokračování na str. 4

Názory zastupitelů

kolegyním a kolegům v zastupitelstvu navrhli, abychom

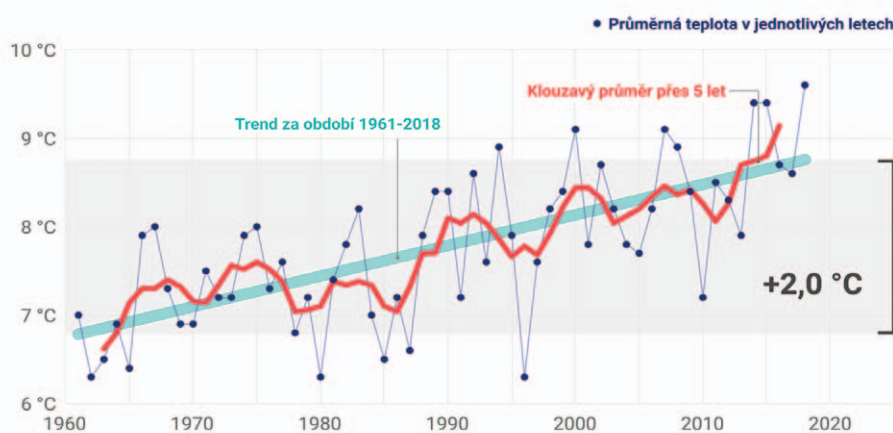
- projednali, z jakých dosavadních materiálů můžeme v Líšni vycházet;
- vytvořili pracovní skupinu s účastí odborníků a veřejnosti;
- připravili malý klimatický Akční plán pro Líšeň;
- a začali ho ještě v tomto volebním období uvádět v život.

Myslíme si, že vedro a sucho není politické téma. Je to zásadní problém, který musíme řešit všichni spolu. Klima je jenom jedno a příjemný život v Líšni pro nás a hlavně další generace si určitě přejeme všichni.

*Dalibor Levíček
zastupitel za Sousedy z Líšně*

PRŮMĚRNÁ ROČNÍ TEPLOTA V ČR

Teplota se od 1961 zvýšila o 2,0 °C



Potkejte své zastupitele na farmářských trzích

Na březnových trzích jste měli možnost potkat se nad pocitovou mapou Líšně se zastupiteli ze Sousedů z Líšně. Vaše problémy týkající se městské části a života v Líšni nás zajímají a chceme se s Vámi o nich bavit. Důležité je ale i znát názory na tyto problémy od ostatních líšeňských zastupitelů. Proto jsme oslovili kolegy z ostat-

ních uskupení zasedajících v místním zastupitelstvu. Rádi vás uvidíme na farmářských trzích 14. září, kde se o Líšni s námi i dalšími kolegy zastupiteli můžete pobavit. Přijďte nám říct, co by se dalo zlepšit nebo naopak co podle Vás funguje a mělo by zůstat zachováno.

Ondřej Zendulka, Sousedé z Líšně

Aktuality z radnice

Víte kam s použitými oleji nebo vysloužilými pneumatikami? V Brně je to jednoduché

Iv dnešní době se často stává, že lidé doma použítý jedlý olej vylévají do dřezu, záchodu nebo různých výlevků. Zdá se to jako nejjednodušší a nejrychlejší způsob, jak se přepáleného tuku zbavit. Takovéto zacházení s použitými oleji z domácností škodí životnímu prostředí, a navíc způsobuje i značné materiálové škody.

Oleje a tuky se totiž usazují v odpadním potrubí, které postupně zanášejí, až ho zcela ucpou. Především v panelových domech se tak může velmi snadno stát, že místo do kanalizace kvůli ucpání potrubí začne odpadní voda vytékat v níže položených bytech. Náklady na opravu zanesené kanalizační přípojky se mohou vyšplhat na několik tisíc. V horším případě může neřízená likvidace olejů a tuků značně poškodit kanalizační infrastrukturu a problémy způsobují i v čistírnách odpadních vod.

Nakládání s odpadními oleji upravuje novelizace vyhlášky k zákonu o odpadech z roku 2018, která od ledna 2020 stanoví obcím povinnost celoročního odděleného sběru jedlých olejů a tuků. „Pro tyto účely máme již dnes na všech brněnských sběrných střediscích rozmístěny černé plastové popelnice s nálepkou označující, že jde o nádoby určené k odkládání olejů z domácností. Lidé by je měli přinášet v uzavíratelných obalech, například PET lahvích, uzavřených kbelících nebo kanystrech. Naše společnost zajistí jejich předání k dalšímu zpracování v souladu s platnou legislativou,“ přiblížil předseda představenstva Filip Leder.

Pokud Brňané nechtějí nebo nemohou odevzdat láhev použitého oleje na sběrné středisko, mohou ji umístit v uzavřené PET lahvi i do běžné černé popelnice na směsný komunální odpad. Z toho se totiž v brněnském zařízení na energetické využívání odpadu SAKO vyrábí teplo a elektrina a zároveň se šetrí primární zdroje jako je ropa, zemní

plyn nebo uhlí. V konečném důsledku se tak z odpadních olejů stává palivo stejně jako při jejich recyklaci jakoukoliv jinou technologií.

„V Brně jsme před většinou obcí České republiky o krok napřed tím, že směsný komunální odpad vznikající na našem území neukládáme na skládky, ale energeticky ho využíváme. To dokážeme i s použitými jedlými tuky a oleji, protože v našem zařízení je jejich energetické využití snadno dosažitelné při splnění přísných environmentálních parametrů. Těší mě, že díky dlouhodobě funkčnímu a bezpečnému technologickému zařízení na energetické využívání odpadů mohou Brňané nakládat s odpady jednodušeji i za nižších celkových nákladů než v převážné většině obcí, které tyto podmínky nemají,“ doplnil Filip Leder.

Dále občané Brna často řeší, kam se starými pneumatikami. Do popelnice nebo kontejnerů rozhodně nepatří. Občané je mohou zanechat přímo v pneuservisu, kde je prováděna jejich výměna, nebo předat jejich výrobcům, prodejcům a distributorům, kteří mají v rámci zpětného odběru výrobků povinnost je zdarma převzít.

Brňané mohou pneumatiky předat i na některých sběrných střediscích, avšak nikoliv jako výrobek s ukončenou životností, ale jako odpad. Odevzdat je ale můžete jen na vybraných z nich. Z celkové počtu 37 středisek, které společnost SAKO obsluhuje, jich pneumatiky odebírá 14. Jejich seznam je snadno dohledatelný na webových stránkách www.sako.cz. Převzetí pneumatik jako odpadu je zpoplatněné 30 korunami za pneumatiku bez disku a 55 korunami za pneumatiku s diskem.

Sběrná střediska odpadu odebírající staré pneumatiky: Ukrajinská, Košulíčova, Dusíkova, J. Svobody, Páteřní, Zámecká, Plástky, J. Faimonové, Rysova, Oblá, Mikulčická, Sladovnická, Adamovská, Pod Kopcem.



LÍŠEŇSKÉ
CENTRUM
OBCHODU
A SLUŽEB

Masarova 7 a 9
Brno-Líšeň
628 00
www.lcos.cz

4. LÍŠEŇSKÝ

**GULÁŠ
FEST**
21. ZÁŘÍ

Vážení přátelé,

po letní pauze jsme tu opět s informativní stránkou z LCOS. Pojdte se seznámit se zářijovými akcemi a nabídkami prodejen.

Prodejna Drogerie a domácí potřeby zařadila do svého sortimentu oblíbené plenky DADA pro děti. Nejen v kvalitě přesahuje značka DADA nejpropagovanější pleny na trhu. Maminky je vyhledávají také díky skvělé ceně a velké spokojenosti při používání. Neváhejte navštívit Drogerii a domácí potřeby v LCOS,

jedinou kamennou prodejnu v Brně, kde jsou pleny DADA k máni.

Lékárna Masarova, jež je členem sítě Magistra, nabízí všem zákazníkům věrnostní kartu, s níž získáte ještě více výhodné ceny na vybrané produkty. Podrobnější informace se dozvíte přímo v lékárně. Káva s sebou, ochutnávky sýrů a uzenin, křupavé pečivo, pocitivé mléčné výrobky, prvotřídní maso a mnoho dalších dobrot najdete jen v prodejně Sklizeno. A v prodejně Bikemax vrcholí výprodej klasických kol a také elektrokol. Není na co čekat, je čas začít jezdit na kole ☺.

Na závěr nám dovoďte srdečné pozvání na další ročník GULÁŠFESTU. Uskuteční se v sobotu 21. září od 12 hodin před Restaurací U Fidela. Kuchařské týmy budou opět bojovat o přízeň Vás, návštěvníků akce, a také odborné poroty, která bude složena z nestranných ochutnávačů. Nebudou chybět soutěže pro děti i dospělé, krásné ceny, pestrý výběr pití a jídla nebo hudební doprovod. Přijďte se dobře najíst a pobavit se s rodinou a přáteli na den provoněný gulášem.



LÉKÁRNA MASAROVA

člen sítě **MAGISTRA**
PO-PÁ 8-18 / SO 8-12

VYBÍRÁME ZE ZÁŘIJOVÉ NABÍDKY

Rosalgin 6 sáčků	149,-
Imazol krémpasta na mykózu 30 g	119,-
Rennie 48 tbl	119,-
Ataralgin 50 tbl	159,-
GS Condro DIAMANT 120 tbl	679,-
Voltaren Forte 150 g gel	379,-
Panadol sirup Jahoda 100 ml	99,-
Fenistil kapky 20 ml	149,-
Zaječičká hořká voda 500 ml	29,-
Brufen 100 tbl	119,-
Forfemina 30 cps	189,-
COLDREX Horký nápoj Citron 14 ks	159,-
COLDREX 24 tbl	119,-
Strepsils 24 ks	139,-
Exoderil 20 ml roztok	239,-
Magne B6 Forte 50 tbl	169,-
Ibalgin Rapicaps 20x400 mg	89,-
DIAMizin Gummar 50 cps	209,-

(Platnost nabídky 15.8.-22.9.2019)

**PRO DRŽITELE
VĚRSTNÍCH
KARET
MAGISTRA**



Konopičko chladiivé i hřejivé
200 ml **1+1 zdarma**
Magnesium + B6 šumivé tbl.
24 ks **1+1 zdarma**
GeriaSwiss 100 tbl.
1+1 zdarma
Ortopedic 60 tbl.
1+1 zdarma

SKLIZENO

SKLIZENO LÍŠEŇ

Po-Pá 8.00-19.30

So 8.00-14.00

☎ 734 752 350

ITALSKÁ KRÁVA

AKČNÍ CENA PO CELÉ ZÁŘÍ
Provolone Dolce

29,90 Kč /100 g

italský kravský
pařený sýr



OCHUTNÁVKA

4. LÍŠEŇSKÝ
**GULÁŠ
FEST**

21. ZÁŘÍ

OD 12 HOD
V LCOS

**PIZZA
Z KAMENNÉ
PECE**



**RESTAURACE
U FIDELA**

Rezervace na tel.: **725 140 090** nebo
na www.ufidela.cz.
Děkujeme a těšíme se Vás.

**HAPPY
HOUR**

30% SLEVA NA VŠE
vždy pondělí až čtvrtek
14-17 hod

(Slevy a akce se nesčítají, po dobu
happy hours nelze platit stravenkami.)

V BRNĚ OVĚŘENÁ
KVALITA
MATEKAMBI

Dada



219,90

199,00

DĚTSKÉ PLENY DADA



BIKEMAX

**KLASICKÁ KOLA
ELEKTROKOLA
BRUTÁLNÍ VÝPRODEJ**



HAIBIHE APACHE BICYCLES SENSE BIZZAK GIANT KELLUS WINORA

LÍŠEŇ, Masarova 7

www.bikemax.cz

Cestující v brněnské MHD za jízdenky budou moci platit kartou ve voze

Nákup jednorázové jízdenky v brněnské MHD bude pro cestující pohodlnější. Vozy Dopravního podniku města Brna budou nově opatřeny validátory, které umožní po nástupu koupit jízdenky pouhým přiložením bezkontaktní karty. V testovacím režimu vyjedou první vozy s novými validátory po Novém roce, kompletně se systém spustí na jaře. Náklady činí téměř 65 milionů Kč.

„Možnost bezkontaktního nákupu jízdenek ve vozech je dalším krokem kupředu v modernizaci brněnské městské hromadné dopravy. Cestování tak bude pro naše zákazníky opět jednodušší, jsem si jistý, že tuto inovaci ocení,“ řekl generální ředitel Dopravního podniku města Brna Miloš Havránek.

Nové validátory budou opatřeny jak označovačem na papírové jízdenky, tak displejem, ke kterému budou cestující přikládat bankovní kartu. „Cestující kartu přiloží při svém nástupu a systém mu automaticky započte základní jízdenku na hodinu za 25 Kč. Znovu si při výstupu musí pípnout pouze ten, kdo jede kratší dobu a má zájem o jízdenku za 20 Kč,“ vysvětluje fungování systému vedoucí tarifního oddělení Vít Prýgl. Nové elektronické odbavování cestujících je nastaveno tak, že cestujícímu na konci dne na základě jeho jízd vybere tu nejvýhodnější variantu. „Pokud pojedete během dne čtyřikrát, nezaplatíte čtyři hodinové jízdenky za sto korun, ale systém mu započte jízdenku celodenní za 90 korun,“ dodal Prýgl.

Cestující, kteří budou mít zájem o zlevněnou nebo vícezónovou jízdenku, si tuto



svou variantu zvolí ručně na displeji a poté kartou zaplatí. Kontrola takto zakoupených jízdenek bude vypadat stejně, jako doposud u elektronických předplatných jízdenek. Pracovníci přepravní kontroly jsou vybaveni čtečkami, ke kterým cestující přiloží svou kartu a revizoři zkontrolují, zda mají platnou jízdenku.

Stejný systém nákupu jízdenek bude fungovat nejen v Brně. „Předpokládáme, že spuštění nového systému elektronického odbavování v brněnské MHD by mělo časově korespondovat se stejným procesem v rámci celého Integrovaného dopravního systému Jihomoravského kraje,“ uvedl Havránek.

Náklady na pořízení téměř 3000 validátorů činí pro dopravní podnik téměř 65 milionů korun, přibližně třetinu z nich pokryje dotace z Integrovaného regionálního operačního programu. Už nyní je možné bezkontaktně jízdné platit kartou ve čtyřech vozech, které jsou v provozu na lince 76.

Mgr. Hana Tomašíková,
tisková mluvčí DPMB, a.s.

Na třetí zářijovou sobotu se v SAKU chystá Noc otevřených dveří

V sobotu 21. září se můžete zajít podívat, jak to v SAKU vypadá po setmění. Proběhne totiž Noc otevřených dveří, která vám zábavnou formou přiblíží, jak se v Brně zpracovává odpad. Kromě bohatého doprovodného programu pro děti i dospělé budou již tradičně probíhat každou hodinu komentované prohlídky provozu. Letos si navíc můžete úplně poprvé vyslechnout „příběh starého kotle“ v běžně nepřístupných prostorách, kde kdysi stál.

Na pódiu se vystřídá hned několik účinkujících. Těšit se můžete na jedinečnou světelnou UV show, několik módních přehlídek, hasičské zásahy a na řadu zajímavých rozhoovorů. Ani letos nebude chybět představení různých typů popelářských aut, které si můžete nejen prohlédnout, ale celý den se v nich bude i vozit. Ve swapovém obchodu si vyměníte oblečení, které už nenosíte, za něco zajímavějšího. V re-use bazárku si zase za sym-

bolickou cenu pořídíte úplné poklady a navíc tak pomůžete dobré věci. Aby si i ti nejmenší přišli na své, jsou připravené skákací atrakce, mistrovství plavání v plastu, jízda v popelnících a na vlastní kůži si mohou vyzkoušet svážení a třídění odpadu v ulicích makety malého městečka.

„Touto akcí bychom chtěli lidem ukázat, jak se u nás v Brně odpady smysluplně využívají, ať už materiálově nebo energeticky. Těší mě, že lidé v tomto směru nejsou lhostejní a chovají se ke svému okolí odpovědně a ohleduplně, což ukazují jak pozitivní statistiky v oblasti třídění odpadů, tak i zájem o akce, které pro ně pořádáme,“ říká předseda představenstva společnosti SAKO Filip Leder. Celou akcí bude provázet moderátor rádia Krokodýl Jarek Hemala.

Pozor, na prohlídky je nutná předchozí registrace na www.sako.cz, která bude spuštěna v pondělí 2. září.

SAKO se zabývá plýtváním potravinami ve spolupráci s Mendelovou univerzitou a společností Green Solution.

Společnost SAKO ve spolupráci s brněnskou Mendelovou univerzitou a se společností Green Solution na začátku června spustila výzkumný projekt sledující potravinový odpad v černých popelnících.

Jeho cílem je zjistit, jaký je ve vybraných lokalitách podíl vyhozených potravin ve směsném komunálním odpadu a jaký vliv má na tento podíl zapojení různých osvětových nástrojů.

Páteří projektu je intervenční experiment sledující chování brněnských domácností, který je rozdělen do tří etap.

V první fázi bude probíhat sběr vstupních dat a jejich vyhodnocení.

Druhá etapa bude o poznání aktivnější – zapojí se workshopy, přednášky, informační materiály nebo třeba nálepky na popelnice a bude sledován vliv na skutečné chování občanů.

Na závěr potom s odstupem dojde k vyhodnocení, jestli efekty aktivního působení přetrvávají i po jeho skončení.

„Plýtvání potravinami si lidé často sami neuvědomují a mnohdy ani netuší, kolik jídla každý měsíc vyhodí mezi odpadky. My chceme zjistit, jestli cílená osvěta může jejich chování výrazněji ovlivnit, a proto je budeme na tento fakt i jeho environmentální i ekonomické dopady různými způsoby upozorňovat. Následně porovnáme, jak se to projevilo ve skladbě odpadu,“ vysvětlil Filip Leder a dodal, že je rád, že na výzkumu SAKO spolupracuje právě s brněnskou univerzitou a společností, která má s tvorbou statistik změn ve složení komunálního odpadu mnohaleté zkušenosti.

Analýza vzorků odpadu z černých popelnic bude probíhat čtyřikrát ročně a to tak, aby vybrané lokality zahrnovaly jak sídlištní zástavbu, tak i tu vilovou a venkovní. Každý typ zástavby bude monitorován zvlášť, jelikož se vzhledem k odlišnému stylu života v jednotlivých lokalitách předpokládá i jiné složení produkovaného odpadu. Současně se budou odděleně sledovat i místa, ve kterých proběhne cílená informační kampaň, a místa, ve kterých žádná osvěta probíhat nebude. Projekt je plánován celkem na tři roky.

Podle Organizace pro zemědělství a výživu (FAO) se každoročně vyhodí nebo zkaží jedna třetina vyrobeného jídla. Celosvětově to dělá 1,3 miliardy tun potravin, což je množství, které by dokázalo nasycit až tři miliardy lidí.

Martin Drozd,
vedoucí oddělení komunikace SAKO Brno,

Trolejbusová doprava v Brně slaví 70 let

Předposlední červencový den roku 1949 vyjel do ulic první trolejbus městské hromadné dopravy na trase od Hlavního nádraží do Slatiny. Dnes, o sedmdesát let později, má Dopravní podnik města Brna největší trolejbusový park a nejhustší trolejbusovou síť v České republice.

„Elektromobilita je jedním z předních témat současnosti, tímto směrem se krok po kroku ubíráme. Z tohoto pohledu se právě trolejbusy jeví jako optimální řešení, právě jejich zásluhou máme dvě třetiny vozového parku na elektrickou energii. Navazujeme tedy na práci našich předchůdců a dále vidíme jako důležité trolejbusovou dopravu ve městě rozvíjet,“ uvedl generální ředitel Dopravního podniku města Brna Miloš Havránek.



Po zprovoznění první trolejbusové linky dne 30. července 1949 mezi Hlavním nádražím a Slatinou se jako další přidala linka vedoucí z dnešní Brandlovy ulice do Králova Pole a na Silvestra byla uvedena do provozu třetí trolejbusová linka z Komárova do Tuřan. Délka trolejbusových tratí byla necelých 14,5 km. Pro zahájení provozu bylo dodáno 15 trolejbusů Škoda 6Tr, které měly zázemí spolu s tramvajemi ve vozovně v Husovicích. Zatímco 60. léta minulého století přála spíše vzestupu autobusové dopravy, léta 80. a 90. se nesla opět v duchu rozvoje trolejbusových linek a logickým vyústěním byla stavba vozovny Komín v letech 1994–1997.

V současné době jezdí trolejbusy na 12 linkách, délka trolejbusové sítě v Brně činí stavebně přibližně 82 km. Nejdelší trolejbusovou linkou je „pěťadvacítka“ o délce asi 17,7 km, naopak nejkratší je linka 39, která má cca 2,6 km. Dopravní podnik města Brna provozuje 150 trolejbusů.

Budoucnost trolejbusové dopravy se píše každým dnem. V současnosti Dopravní podnik prodlužuje trolejbusovou trať z Novolíšeňské na Jírovu, plánuje se velká rekonstrukce Komínské vozovny i nákup nových trolejbusů, které by měly nahradit staré typy. A trolejbusy mají své zastoupení i mezi retrovozy DPMB. K nedávno opravenému trolejbusu 15Tr přibude i 9Tr z Ukrajiny, který v Brně jezdil do roku 1996 a nyní se připravuje do provozu.



*Mgr. Hana Tomašíková,
tisková mluvčí DPMB, a.s.*

Město Brno poskytuje výhodné zápůjčky z Fondu rozvoje bydlení s roční úrokovou sazbou ve výši 2,48 %

Město Brno poskytuje vlastníkům nemovitostí na území města Brna výhodné zápůjčky s roční úrokovou sazbou ve výši 2,48 % na opravu a modernizaci bytových a rodinných domů a bytových jednotek. Za tímto účelem vyhlašuje prostřednictvím Bytového odboru Magistrátu města Brna dvakrát ročně nabídkové řízení.

Nabídkové řízení je zveřejněno na úředních deskách města a městských částí a na internetové adrese www.brno.cz (Správa města > Magistrát města Brna > Úsek 3. náměstka primátorky > Bytový odbor > Dokumenty > Fond rozvoje bydlení města Brna - zápůjčky).

O zápůjčku, která bude poskytována v roce 2020, mohou vlastníci nemovitostí požádat v termínech od 1. 9. 2019 do 15. 10. 2019 a od 1. 12. 2019 do 15. 2. 2020. Žádosti na předepsaném formuláři jsou přijímány na Bytovém odboru na Malinovského nám. 3 nebo na úřadech městských částí, na jejímž území se opravovaná nemovitost nachází. Formuláře jsou k dispozici na všech úřadech, kde se žádosti podávají, a na výše uvedené internetové adrese.

K zajištění zápůjček z Fondu rozvoje bydlení nepožaduje město ručitele. Tyto zápůjčky jsou jištěny zřízením zástavního práva k opravované nemovitosti ve prospěch města po dobu splácení. Poskytnutí

zápůjček žadatelům schvaluje Zastupitelstvo města Brna. O výsledku řízení jsou všichni žadatelé písemně vyrozuměni prostřednictvím Bytového odboru Magistrátu města Brna. Do nabídkového řízení nejsou zařazováni žadatelé, kteří již k předmětné nemovitosti zřídili zástavní právo nebo jiný obdobný závazek.

Za vyřízení smlouvy žadatel nehradí žádný poplatek. Smlouvu o zápůjčce vyhotoví Bytový odbor také zdarma. Finanční prostředky čerpá žadatel dle konkrétních účelů na základě faktur nebo paragonů, a to po dobu 6 měsíců až 1 roku od otevření účtu. Po uplynutí 6 měsíců od otevření účtu zahájí splácení formou měsíčních splátek. Poplatky za vedení účtu hradí město.

Po úplném splacení zápůjčky připraví město podklady k provedení výmazu zástavního práva v katastru nemovitostí. Zápůjčku je možno žádat na více účelů v jednom termínu.

Bližší informace o zápůjčkách z Fondu rozvoje bydlení mohou občané získat na Bytovém odboru MMB na Malinovského nám. 3, dveře č. 225, nebo na telefonním čísle 542 173 245.

*JUDr. Iva Marešová,
vedoucí Bytového odboru MMB (více na www.brno-lisen.cz)*

Další anglické aktivity našich seniorů

Prázdniny se chýlí ke konci a máme tu nový školní rok 2019/2020. V naší Angličtině třetího věku připravujeme další pokračování již započatých kurzů. Rádi uvítáme nové členy do mírně pokročilých začátečnicků (středy 12.30), také do mírně pokročilých (středy 14.15) a dále i do kurzu pokročilých (středy 10.15) v KC Kotlanova. Více na www.sejdeme-se.webnode.cz. Také plánujeme další přednášky s naší americkou lektorkou. Jako odměnu za těžkou a poctivou práci všech studentů angličtiny pořádáme opět Anglický víkend pro seniory s rodilými mluvčími (1.–3. 11.

2019). Znovu vyrazíme do hor, tentokrát na Ramzovou, a to spolu s našimi úžasnými lektory Grahamem, Andrewem, Michaelou a Colleen. V plánu je spousta zábavy, učení, dobrého jídla a pití, vycházek i lenošení. Přidat se může kdokoli, kdo si chce zlepšit mluvenou angličtinu, dosáhl zlatého věku 60+ a chce se dobře pobavit. Veškeré informace najdete na www.sejdeme-se.webnode.cz nebo na tel. čísle 603 223 353. Těšíme se na nové i již známé tváře!

*Za tým Sejdeme se, z.s.
Bc. Jaroslava Sobotková*

KAM V LÍŠNI

- 2. 9.–30. 9.** Líšeňská pasáž zve na výstavu **Barvohrátky**. Výstava obrazů Ivany Danhoferové, Karly Kůlové, Sonie Stossovové, Marie Veselské, Evy Hubáلكové, Stánie Šrejberové, Amon Silvie.
- 3. 9.** **Potravinová banka poliklinika Horníkova.** Potraviny a drogerie zdarma pro pečující a pozůstalé. Přijít může každý, kdo doma dlouhodobě pečuje (nebo donedávna pečoval) o někoho blízkého. Je vhodné se předem nahlásit na mailovou adresu: lukas.karnet@klarapomaha.cz, nebo na tel. číslo: 733 678 819 (stačí sms).
- 5. 9.** **9.00 a 11.00** **Bezplatné ukázkové lekce.** Robátka 4–17 měs. 10.00 a 16.00. První krůčky k hudbě 1,5–4 r. 17.00. Rytmičké krůčky 4–6 let 16.00. JMC (Junior Music Course) 4–5 let. Nutná elektronická rezervace na webu!
ZÁPIS DO OBORŮ pro děti i dospělé v 17.00 (Keyboard, Zobc. flétna, Kytara, Elektrická kytara, Bicí, Populární zpěv). Hudební škola Yamaha, ZŠ Horníkova.
- 6. 9.** **Festival Líšeň sobě X. Zpívání na konci léta**
pátek **18.00** Pěvecký sbor ZUŠ Kuřim a Višně z Líšně – nové hudební těleso
19.30 Divadlo Líšeň: Spoutaný trávou představení slavného kejklíře
20.30 Společné pění u ohně a raut – co kdo přinese
Zahrada Orlovny, Holzova 7. Za nepříznivého počasí se akce koná v Dělnáku (Klajdovská 28). Vstupné dobrovolné.
- 14. 9.** **8.00–13.00** **Farmářské trhy.** Ulice Jírova.
sobota
- 17. 9.** **Potravinová banka poliklinika Horníkova.** Potraviny a drogerie zdarma pro pečující a pozůstalé. Přijít může každý, kdo doma dlouhodobě pečuje (nebo donedávna pečoval) o někoho blízkého. Je vhodné se předem nahlásit na mailovou adresu: lukas.karnet@klarapomaha.cz, nebo na tel. číslo: 733 678 819 (stačí sms).
- 17. 9.** **18.00–21.00** **Tanec života.** Spontánní tanec vedený Jitkou Vénerou Mikuláškovou.
úterý **ÚTERKY 1× za 14 dní do června 2020, KC Kotlanka, Kotlanova 7.**
Kontakt: Jitka Jílková, 605 751 671, přihlášky www.chramharmonie.cz.
- 18. 9.** **12.30–14.00** **Angličtina pro seniory – začátečníci.** Na angličtinu není nikdy pozdě!
středa Lekce je přizpůsoben studentům 55+ s důrazem na konverzaci. Pokud nezačínáte, zveme vás i na lekci pro pokročilejší, kontakt 734 313 653. Brněnské dny pro seniory. KC Kotlanka, Kotlanova 7. Vstup zdarma.
- 19. 9.** **14.15–17.00** **Procházka údolím Říčky s pamětníkem Theodorem Vaňkem.**
čtvrtek Sraz 14.00 autobusová zastávka Velká Klajdovka nebo 14.30 zastávka Říčky – rozcestí. Procházka s výkladem kolem Kaprálova mlýna, bývalé pily k Muchově boudě na konečnou zastávku Mariánské údolí. Trasa je fyzicky náročnější, cca 6 km. Za deště se nekoná. Náhradní program 14.00 beseda T. Vaňkem. KC Kotlanka, Kotlanova 7. Seniorský klub Réva. Vstup zdarma.
- 19. 9.** **16.00–17.00** **Cvičení pro seniory.** Relaxační cvičení pro udržení tělesné kondice
čtvrtek s Petrou Sušickou. KC Kotlanka, Kotlanova 7. Seniorský klub Réva. Vstup zdarma.
- 20. 9.** **15.00–16.00** **Zdravá záda.** Nápravné cvičení pro děti ve věku 10–15 let, ve spolupráci s Fitclubem
pátek Valerie. Brněnské dny pro zdraví. KC Kotlanka, Kotlanova 7. Vstup zdarma.
- 20. 9.** **16.00–17.00** **Pilates – funkční páteř.** Cvičení pro zájemce od 15 do 99 let k nápravě dysfunkcí
pátek pohybového aparátu a prevenci bolesti zad, ve spolupráci s Fitclubem Valerie. Brněnské dny pro zdraví. KC Kotlanka, Kotlanova 7. Vstup zdarma.
- 20. 9.** **17.00–18.00** **Jóga pro těhotné.** Práce s pánevním dnem a nácvik dechu, protažení a posílení těla
pátek pro zvládnutí porodu, ve spolupráci s těhotenským centrem Poupě. Rezervace nutná na mob. 734 729 969. Brněnské dny pro zdraví. KC Kotlanka, Kotlanova 7. Vstup zdarma.
- 20. 9.** **Zase spolu.** První poprázdninové setkání aktivních seniorů. Farní kavárna, Pohankova.
pátek
- 21. 9.** **Zájezd do Neratova.** Odjezd 6.30 z nám. Karla IV. Cena: 380 Kč + vstupné.
sobota Pořádá Orel Líšeň. Přihlášky a info: M. Chaloupka mob. 775 423 356, H. Chaloupková mob. 604 246 295.
- 21. 9.** **10.00–11.00** **Power jóga – pružné tělo.** Cvičení pro zájemce od 15 do 99 let vychází z klasické
sobota jógy, je dynamičtější a doplněné o moderní prvky, ve spolupráci s Fitclubem Valerie. Brněnské dny pro zdraví. KC Kotlanka, Kotlanova 7. Vstup zdarma.

KAM V LÍŠNI

- 23. 9.** pondělí **Laktační poradna (dle objednání).** Řešení problémů s kojením a prsy, poradenství výživy, ve spolupráci s těhotenským centrem Poupě. Rezervace nutná mob. 734 729 969. Brněnské dny pro zdraví. KC Kotlanka, Kotlanova 7. Vstup zdarma.
- 24. 9.** 7.00–20.00 úterý **Zájezd pro seniory na Valašskou stezku.** KC Líšeň, SK Réva ve spolupráci s CK Hladký pořádá zájezd pro seniory na Pustevny – stezka mezi korunami stromů. Odjezd 16.30. Cena 100 Kč/osoba, zahrnuje pouze dopravu, veškeré vstupy se hradí individuálně (vstup na stezku od 170 Kč). Více informací v KC, e-mail drazanova@kclisen.cz, tel. 734 313 653. Rezervace nutná.
- 24. 9.** 16.00 úterý **Hády v barvách.** Exkurze s Lipkou. Sraz u Velké Klajdovky
Více info: www.lipka.cz/kamenna-kalendar-akci.
- 24. 9.** 9.00–10.00 úterý **Pánevní dno a diastáza.** Cvičení pro ženy každého věku k posílení pánevního dna a břišních svalů, ve spolupráci s Fitclubem Valerie.
Brněnské dny pro zdraví. KC Kotlanka, Kotlanova 7. Vstup zdarma.
- 26. 9.** 16.00–17.00 čtvrtek **Cvičení pro seniory.** Brněnské dny pro seniory. KC Kotlanka, Kotlanova 7.
Vstup zdarma.
- 26. 9.** 15.00–17.00 čtvrtek **Počítačová poradna.** Lektor Ing. Ladislav Škraňka radí s vašimi počítači, tablety a telefony, vezměte je s sebou. KC Kotlanka, Kotlanova 7. Seniorský klub Réva. Vstup zdarma.
- 26. 9.** 14.00–17.00 čtvrtek **Kávičkování.** Poprázdňinové posezení u kávy a plánování činnosti na tento školní rok. KC Kotlanka, Kotlanova 7. Seniorský klub Réva. Vstup zdarma.
- 27. 9.** 16.00–17.00 pátek **Step aerobic.** Dynamické cvičení se step můstkem pro zájemce od 15 let, zaměřené na posilování dolních končetin a účinné spalování kalorií, ve spolupráci s Fitclubem Valerie.
KC Kotlanka, Kotlanova 7. Vstup zdarma.
- 27. 9.** 18.00–20.00 pátek **Tai Chi.** Cvičení sestavy 108 prvků k procvičení těla a posílení psychiky. S sebou pohodlné oblečení a obuv. Pro zájemce každého věku, ve spolupráci se Sdružením taoistického Tai Chi v ČR.
Brněnské dny pro zdraví. KC Kotlanka, Kotlanova 7. Vstup zdarma.
- 28. 9.–30. 9.** **11. ročník podzimní výstavy hub.**
KVIC Vinohrady, Bzenecká 23, zadní vchod.
- 28. 9.** 14.00 sobota **Tematická prohlídka.** Zámeček, kostel sv. Jiljí či legenda o zdejších vodníkoví, jenž na sebe brával podobu kučeravého chlapce – to vše nás čeká během procházky někdejší městyslem Líšeň, dnešní starou Líšní. Projdeme ale i Líšeň novou, v jejímž urbanismu lze vysledovat ohlas slovnutného sídliště Lesná. Povíme si rovněž o slavném líšeňském odboji a zmapujeme místa s krásným výhledem na Brno. Průvodce: Jakub Sochor. Sraz: před kostelem sv. Jiljí na nám. Karla IV.
- 1. 10.** úterý **Potravinová banka poliklinika Horníkova.** Potraviny a drogerie zdarma pro pečující a pozůstalé. Přijít může každý, kdo doma dlouhodobě pečuje (nebo donedávna pečoval) o někoho blízkého. Je vhodné se předem nahlásit na mailovou adresu: lukas.karnet@klarapomaha.cz, nebo na tel. číslo: 733 678 819 (stačí sms).
- 3. 10.** čtvrtek **Slavnostní pasování prvňáčků na čtenáře knihovny.**
V atriu ústřední knihovny a na vybraných pobočkách.
- 3. 10.** 14.30–16.00 čtvrtek **Exkurze do Janáčkova divadla.** Komentovaná prohlídka divadla, včetně zákulisí. Sraz 14.30 u vstupu do divadla. Trasa je fyzicky náročnější (schody), délka prohlídky cca 1,5 hodiny.
Vstupné 100 Kč/osoba, hrazeno na místě. Rezervace nutná na e-mail drazanova@kclisen.cz, tel. 734 313 653. KC Kotlanka, Kotlanova 7. Seniorský klub Réva.
- 3. 10.** 16.00–17.00 čtvrtek **Cvičení pro seniory.** Relaxační cvičení pro udržení tělesné kondice s Petrou Sušickou. KC Kotlanka, Kotlanova 7. Seniorský klub Réva. Vstup zdarma.
- 3. 10.** 15.00–17.00 čtvrtek **Počítačová poradna.** Lektor Ing. Ladislav Škraňka radí s vašimi počítači, tablety a telefony, vezměte je s sebou. KC Kotlanka, Kotlanova 7. Seniorský klub Réva.
- 4. 10.** 9.00–10.00 pátek **Jóga.** Klasické cvičení jógy se zkušenou lektorkou pro celkové protažení těla a získání jeho pružnosti pro zájemce každého věku. Brněnské dny pro seniory. KC Kotlanka, Kotlanova 7.
Vstup zdarma.
- 4. 10.** pátek **Život, dílo a odkaz Otce Tomáše Josefa kardinála Špidlíka SJ.**
Setkání aktivních seniorů. Farní kavárna Pohankova.

Přednáška Nebezpečí Youtube

Týden před koncem školního roku byla ve spolupráci s agenturou Easy School realizována přednáška pro 5. ročníky o nástrahách sociálních sítí. Dětem byla představena i nejnovější platforma TikTok, protože vzhledem k tomu, že ji aktivně využívá každé 4. dítě ve věku deseti let, představuje velké riziko. Problémem současné doby je umět si uvědomit, že to, co vidíme na internetu, nemusí být reálné. Celou akci nás provázal známý úspěšný youtuber Martin Malý alias Ati. Přiblížil nám nejen náplň svojí práce, ale také špatné i dobré příklady těch, kteří nás svou tvorbou na sociálních sítích ovlivňují. Dále se nás snažil upozornit na to, že je velmi důležité si předem důkladně promyslet, co ze svého soukromí na internetu odtajníme.



Celá přednáška byla doprovázena dotazy a diskuzí se všemi žáky. Nejen pro děti, ale i pro učitele, bylo velmi přínosné slyšet, jaká nebezpečí hrozí při užívání internetové komunikace. Každý dospělý by měl totiž vědět, jak se zachovat v případě, kdy se na něj dítě obrátí s žádostí o pomoc.

*Mgr. Kateřina Aulehlová, Mgr. Renata Miková,
Mgr. Kateřina Krbková-Trnková, Mgr. Marcela Šimecká*

Ocenění žáci na líšeňské radnici

Jako každý rok byli i letos oceněni jedni z nejlepších žáků všech líšeňských škol panem starostou na zdejší radnici. Z naší školy Masarova se jednalo o jednoho žáka z pátého ročníku a dva žáky z devátého. Děti si připravily prezentace o sobě, o svých úspěších, zájmech, o tom, co je nejvíce baví i o plánech do budoucna. Všechny příspěvky byly velmi zajímavé, inspirující a je moc dobře, že jsou mezi námi takoví jedinci, kteří mají obrovský potenciál v životě něčeho dosáhnout a něco dokázat. Moc jim držíme palce!



Mgr. Terezie Moskalová

„Z lavic do lesa“

Závody v přespolním běhu pro ZŠ a víceletá gymnázia

Agentura Čiba Sport Athletics zve žáky a žákyně základních škol a víceletých gymnázií na již tradiční závod v přespolním běhu „Z lavic do lesa“, který se koná pod záštitou starosty městské části Líšeň, města Brna a Jihomoravského kraje.

Přijďte změřit své síly jak v závodě jednotlivců, tak reprezentovat vaši školu a získat v rámci čtyřdílného seriálu nejvyšší počet bodů a umístění mezi třemi nejlepšími školami v Brně.

Propozice a přihlášky naleznete na webových stránkách <https://zlavic.cibasport.cz>.

První ze seriálu závodů se uskuteční ve čtvrtek 26. 9. 2019 v Líšeňské Rokli. Sraz všech účastníků je v 8:00 h.

Řídíme se heslem, „není důležité vyhrát, ale zúčastnit se“, proto doufáme v hojnou účast závodníků a podporu jednotlivých škol.

Mgr. Jana Kouřilová, ředitelka závodu

Novolíšeňská v akci

„Novolíšeňská v akci“, přesně takto se jmenovala naše akce na závěr školního roku, která se uskutečnila 25. 6. 2019. Jistě jste byli všichni přítomni a doufáme, že jste si to pořádně užili stejně jako my, přesto mi dovoluji si zavzpomínat.

Slunce svítilo, foukal slabý vítr, na nebi bílé obláčky a v prostorách naší školy se pohybovalo odhadem kolem pěti set rodičů, žáků, sourozenců a dalších rodinných příslušníků. Všichni se přišli podívat na aktivity připravené žáky a jejich učiteli. A že se bylo na co koukat.



Program byl tak nabitý, že si návštěvníci museli volit, kterým aktivitám dají přednost. Vybírat si mohli ze sportovních aktivit (Srdíčkový běh, fotbalové dovednosti, ukázková hodina tělesné výchovy, Se čtvrtáky hravě), uměleckých vystoupení (divadlo: Mach a Šebestová, Pohádka o ebenovém koni, Staré báje a pověsti; hudba: Pohádkové písničky, hudebně zábavný program; tanec: street dance a show dance), vědeckých aktivit (Řekni plastům NE!, kosmonautika, Cesta vesmírem, Ferdova škola kouzel, Panoptikum matematických a fyzikálních kuriozit) nebo řešení hádanek (Šifrování, Vyznáš se v Líšni, Edukativně-stimulační hry). Kromě těchto akcí jsme také prezentovali naši novou školní zahradu, na které už rostou plodiny, které si žáci sami vypěstovali.

Další a další aktivity, které se dějí na naší škole, jste pak mohli shlédnout na připravených nástěnkách i v kronice školy.

Asi tušíte, že to byla akce opravdu veliká, to však stále není všechno. Oslovili jsme totiž také externí organizace, které s naší školou spolupracují. Díky SONS Kyjov jste si tak mohli vyzkoušet, jaké je to žít se zrakovou vadou, díky chemické fakultě VUT se dozvědět něco o molekulární kuchyni nebo si vyzkoušet dílnu FABLAB. Příjemnou atmosféru celému dění dodávala také kapela BaKaMA.

Nesmím opomenout, že celou akci zaštiťoval žákovský parlament. Předseda žákovského parlamentu Jakub Lang ze 6. C zahájil akci slavnostním prolovem a poté zazněla i píseň, kterou pro tuto příležitost složila Šárka Nováková z 9. A. Parlamentáci v modrých tričkách se pohybovali v prostorách školy po celou dobu akce a pomáhali návštěvníkům s orientací.

Proč to všechno takto detailně rozepisují? Cílem celé této akce bylo ukázat, že naše škola není jen o fotbale, ale děje se tu spousta dalších úžasných věcí. A protože rodiče se o nich dozvídají jen sporadicky, bylo potřeba s tím něco udělat. Myšlenky o velké prezentaci školy se chopil žákovský parlament a díky spolupráci se všemi ve škole (vedení školy, pedagogové, žáci, školní psychologka, speciální pedagožka, vychovatelka, asistenti pedagoga, rodiče, pan školník, paní knihovnice, ekonomka, hospodářka, paní uklízečky i paní kuchařky) se tato akce uskutečnila.

My věříme, že akce splnila svůj účel a vy jste se o naší škole dozvěděli něco nového. A mně už zbývá jen znovu poděkovat všem, kteří se podíleli na organizaci celé akce, protože my všichni víme kolik nás to stálo úsilí. A poděkování patří také vám, účastníkům, kteří jste přišli a podpořili nás v našem snažení. Moc si toho vážíme.

koordinátorka žákovského parlamentu Iveta Rebrová

ZŠ Horníkova

Škola volá

Jako každý rok, tak i letošní prázdniny utekly jako voda a začal nám nový školní rok. Tradičně jsme jej zahájili všichni společně na školním hřišti. Přivítali jsme nové prvňáčky ze tří tříd a nové žáky ze šesté výběrové třídy s rozšířenou výukou Aj a M. Přejeme jim, ať vykročí „pravou“ a mají se u nás krásně. A nám všem, ať je celý nastávající školní rok plný splněných malých i velkých přání.

Rekonstrukce budovy školy

Dlouhodobá rekonstrukce školy se přehoupla do své druhé poloviny. Nejnáročnější práce, které se mohou dělat jen v době letních prázdnin, se podařilo zdárně dokončit.

Všechny příchozí přivítá nový vstup do budovy. Máme vyměněnou většinu oken, zrekonstruovanou školní kuchyni a celé 1. a 4. podlaží včetně střechy na hlavní budově. V tomto školním roce bude pokračovat rekonstrukce třetího a druhého podlaží a oprava tělocvičen. Škola se také obleče do nového kabátu.

Ukončení prací se plánuje na duben 2020.



Vzhledem k tomu, že další práce budou probíhat za provozu školy, žádáme všechny žáky i veřejnost o zvýšenou opatrnost, a také shovívavost nad některými omezeními. Nebojte se děti, výuka nebude omezena, jen se třídy budou postupně přesouvat po budově, tak jak bude pokračovat rekonstrukce.

Věříme, že vše zvládneme, že zachováme bohaté aktivity pro žáky i veřejnost a hlavně, že opravy budou probíhat, tak jak mají. Konečný výsledek bude jistě stát za to a opravená budova školy, včetně nové vzduchotechniky, bude velkým přínosem.

Aktuální informace budeme nadále zveřejňovat na našem webu.

ZŠ Holzova

Miniuniverzita

Radílci ze 3.A absolvovali jednodenní studium na MU v prostorách Univerzitetního kampusu v Bohunicích pod vedením pana Zendulky. Studium jsme zahájili imatrikulací. Zašli jsme si na přednášku o buňce a složili první těžkou zkoušku. Následoval seminář na téma lidské orgány. Psali jsme též diplomovou práci v prostorách Anatomického muzea. Velmi nás zaujalo i laboratorní cvičení, kde jsme zkoumali pod mikroskopem buňky a červené krvinky, poslouchali své srdce fonendoskopem, ověřovali jsme, zda nám dobře fungují ledviny či nervy. Naše úspěšné studium bylo pečlivě zaznamenáváno do indexu. Ukončili jsme den slavnostní promoci a získali diplom a výsadu užívat titulu MiniDr.

Krajská postupová přehlídka dětských pěveckých sborů

Úspěšný školní pěvecký sbor DoTicha se zúčastnil soutěžní Krajské postupové přehlídky dětských pěveckých sborů Jihomoravského kraje. Konkurence byla velká, soutěže se zúčastnilo asi 12 sborů z Brna a okolí, přesto se našemu sboru podařilo vybojovat stříbrné pásmo. K tomu ještě naši klavíristé, Jeník Humpolíček a Jakub Rott, získali speciální ocenění za vynikající klavírní korepetici. Tohoto ocenění si obzvláště považujeme, protože porotci soutěže vyzdvihli to, že sbor DoTicha byl jediným sborem, který neměl dospělého korepetitora, o veškerý hudební doprovod se postarali sami členové sboru. Členům sboru gratulujeme k vynikajícímu výsledku a přejeme jim hodně úspěchů v další činnosti.



INZERCE

Informace k omezení vstupu na pozemky určené pro budoucí výstavbu mezi ulicemi Novolišeňská a Kubelíkova

Dovolujeme si touto cestou informovat o důvodech omezení vstupu na výše uvedené pozemky a v několika bodech přiblížit vývoj přípravy projektu:

- investor zakoupil v červnu 2016 pozemky v předmětné lokalitě spolu s, v té době již vypracovaným, projektem pro územní řízení na výstavbu 13 bytových domů a 15 rodinných domů;
- po konzultaci na Bytovém odboru MMB se investor rozhodl zadat studii pro umístění třech bytových domů o 10 podlaží podél ulice Novolišeňské a 30 rodinných domů na svažujícím se pozemku směrem ke Kubelíkově ulici a zbytek pozemku mezi objekty ponechat pro umístění občanské vybavenosti, zejména potřebné zeleně, dětských hřišť a odpočinkové zóny;
- po jednání se zástupci Lišeňského spolku pro pohodu bydlení v červenci 2016 se investor rozhodl ustoupit názoru a požadavku vedení ÚMČ Brno-Líšeň, spolku a sousedů a změnil rozložení domů na 6 bytových domů o 6 podlaží a 28 rodinných domů;



- projektant zhotovil dokumentaci pro územní řízení, kterou projednal se všemi dotčenými orgány a získal všechna kladná stanoviska včetně plánovací smlouvy s městem, zajišťující vybudování kompletní infrastruktury v lokalitě a předání do užívání města;
- v prosinci 2017 byla podána žádost o vydání územního rozhodnutí na stavební úřad. Od této doby jsou ze strany některých sousedů a spolku vedeny neadekvátní ataky a protesty proti vedenému územnímu řízení, které přerostlo až v šikánózní jednání, které se v poslední době projevuje nejen proti vedenému územnímu řízení, ale i odvoláváním v řízeních o dělení pozemků, a dokonce i zničením dvou stavebních buněk, které si investor umístil na svůj pozemek a nebo ničením vysazených plodin na pozemku. Vždy jsme se snažili o korektní projednání všech možných problémů zejména se zástupci Lišeňského spolku pro pohodu bydlení, z.s., IČ 05082498, zejména pak se členy výboru, jak jsou zapsáni ve veřejném rejstříku (paní Silvie Dražanová, Bc. Andrea Fischerova a Ing. Leoš Janíček), přesto většina uvedených odvolání byla realizována právě lišeňským spolkem a spoluobčany, kteří mají ze svého bytového domu Bylinková 18 nelegálně zřízeny výstupy (branky) na pozemek investora. Mohli bychom se tak domnívat, že je v jejich zájmu co nejdříve posunování zahájení výstavby a tedy využívání nelegálního přístupu;
- aby nedocházelo k dalšímu poškozování majetku, rozhodl se investor umístit na pozemky oplocení, které se již v některých částech začalo realizovat.

Více informací o průběhu jednání v lokalitě naleznete na serveru www.vlisci.cz, některé stavebním úřadem již zveřejněné podklady jsme pak umístili na naše buňky v lokalitě.

Informace podává společnost *Rezidence Novolišeňská, s.r.o.*, investor projektu.



SALESIÁNSKÉ STŘEDISKO MLÁDEŽE – DDM BRNO-LÍŠEŇ
Kotlanova 13, 628 00 Brno, www.salesko.cz, tel.: 544 232 641

Nový školní rok

Další možnost na zápis do kroužků a programů Klubu rodičů a dětí na školní rok 2019–2020 bude probíhat on-line na www.salesko.cz od 5. 9. od 14.00 do 11. 9. do 20.00. Ve čtvrtek 5. 9. od 14.00 do 17.00 budou naši pedagogové k dispozici ve vestibulu Saleska a odpoví na vaše dotazy. Od 5. 9. bude také v provozu recepce. Činnost kroužků zahájíme v pondělí 16. 9. Činnost Klubu rodičů a dětí v pondělí 23. 9.

Stalo se

Loučení s prázdninami

Letos jsme pro vás připravili celkem 26 táborů, z toho byly 4 pobytové. Naši vedoucí se starali téměř o šest stovek dětí, některé tábory byly i pro rodiče s dětmi. Salesko oživalo každý týden jinou partou, která zažívala různá dobrodružství, děti si našly nové kamarády. Těšíme se, že nám zachováte přízeň jak ve školním roce v našich aktivitách, tak příští rok o prázdninách. Zázitky z táborů můžete najít na našem webu, malou ochutnávku přinášíme níže. Přejeme šťastný start do nového školního roku.

Sport i zábava na příměstském táboře

Ke konci července jsme začali náš sportovní výtvarný tábor, jak jinak, než zábavou. Abychom se více poznali, tábor jsme zahájili „seznamkou“ (chápej seznamovací hrou). Ale zkuste si zapamatovat jména 33 účastníků a k tomu, co nejraději jí. Byla to legrace hned při prvním setkání. Celý týden jsme nastavili tak, aby sport střídal výtvarku a odpočinek. Tak třeba jsme se naučili, jak správně udělat bylinkovou sůl do koupele. To jsme ovšem nejdříve museli nasbírat a usušit byliny, na které jsme se vydali do rokle. Dny jsme také prokládali retro hrami, takže jsme se dozvěděli, jak naše maminky skákaly gumu, a tátové cvrnkali kuličky. Nechyběla ani pořádná vodní bitva nebo nekonečný tanec, který však vydrželi jen ti neúnavní. Jeden z účastníků dokonce ke konci týdne usnul vysílením, sotva ráno nastoupil do tábora. Náš tábor pravidelně navštěvují také sourozenci z Ameriky Ivanka a Frenk, využili jsme tedy jejich plynou angličtinu a naučili se pár barevných slovíček s perfektní výslovností. Vytvářeli jsme také výrobky z keramické hlíny nebo 3D obrazy. Nazdobili jsme



si plátěné tašky, trička jsme obarvili jeden druhému a to tak, že jsme hráli na honěnou s rukama namočenými v barvě. Zkoušeli jste někdy házet kamínky prsty na noze? Byli i tací, kteří hodili přes půl hřiště. Upekli nebo spíše uvařili jsme jablíčkový dort, u některých to vypadalo jako v pohádce O pejskovi a kočičce. Na modely jsme si zahráli ve fotokoutku a jedno odpoledne za námi přijelo planetárium. Celý týden jsme prožívali s legrací a jsme rádi, že všichni táborníci vydrželi až do konce. Už se těšíme, co nového nás čeká v příštím školním roce. *rl*

...a vzpomínka na vodácký pobytový tábor

Tajemství vltavských přeří

Koncem července se na řece Vltavě uskutečnil vodácký tábor. Na celou výpravu jsme vyrazili vlakem s cílovou destinací ve Vyšším Brodě, kde jsme zakempovali v krásné klášterní zahradě. Druhý den celá naše výprava menších i větších vodáků po tréninkové rozcvičce a seznámením se s kánoemi vyrazila



na vodu. Měli jsme docela velké štěstí, protože zrovna v tyto dny přehrada Lipno vypouštěla dost vody a tak již na prvním jezu byla zábava. V úterý jsme dorazili do kempu v Rožmberku, navštívili jsme známý hrad s mučírnou, kde jsme málem nechali „zlobivější jedince“. Třetí den plavby byl, stejně jako každý, ve znamení tropických letních veder dosahujících přes 32 stupňů, a tak o zábavu vodních bitev nebyla nouze. Dorazili jsme do kempu „Na Pískárně“. Další den na nás čekala adrenalinová výzva. Průjezd Českým Krumlovem a zvládnutí šesti jezů. Některé posádky plavaly víc, některé méně, ale našly se i takové, které všechny jezy projely bez ztráty kytičky. Program v Krumlově nám potom zpestřila návštěva „grafitových dolů“, kde jsme se alespoň trochu na hodinu ochladili. Poslední páteční den na vodě byl opět ve znamení pohodové jízdy, vodních bitek, radováněk, ale také nejdelší trasy. Přes Zlatou Korunu, návštěvu legendárních placek jsme ten den dorazili až do kempu „Poslední štače“ v Boršově nad Vltavou. V sobotu jsme celý týden zakončili návštěvou Českých Budějovic. Nejdříve jsme navštívili Salesiánské středisko v Budějovicích, pak centrum města, zdolali 225 schodů na „černou věž“, snědli obědovou pizzu a vlakem vyrazili domů do Brna. Za celý týden jsme na vodě zdolali neuvěřitelných 68 kilometrů a projeli 12 jezů.

P. Ladislav Bandouch, SDB

Krásné odpoledne v Effetě

Zahrada se díky pracovníkům a klientům Effety proměnila na „divoký západ“ spolu se všemi účinkujícími i mnoha hosty.

Občerstvení jste našli v saloonu, zlato se dalo rýžovat i bez zlaté horečky, krocení koní lasem či střelbu z luku i karban si mohl vyzkoušet každý.

O program se postaraly skvělé taneční skupiny Effety a hudební skupina Effety s hosty Sonic people.

Nechyběla bohatá tombola s výrobky klientů, pohoštění od sponzorů, opékání buřtů či grilování hermelínů nebo uzení makrel.

A pokud jste se vyhnuli údolí smrti, mohli jste po poradě s odborníci na pokožku odejít ještě krásnější.

Tohle odpoledne se vám, Effetáci, fakt povedlo!

Ing. Miroslava Rychetská

Ahoj holky, ahoj kluci!

Chodíte rádi do přírody? Baví vás hraní her s kamarády? Jezdíte na výlety a o prázdninách byste chtěli vyrazit na letní tábor? Pokud ano, přijďte se za námi podívat.

Jsmo tábornický klub Kamzíci Brno, který sdružuje děti školního věku a učí je samostatnosti, kamarádství a tábornickým dovednostem, jako je orientace v přírodě, vázání uzlů nebo třeba luštění šifer. Pravidelně se s dětmi scházíme na schůzkách, jezdíme na výlety a výpravy a o letních prázdninách na stanový tábor, který pořádáme v krásné přírodě České Kanady a každoročně jej provází zajímavá celotáborová hra.

Schůzky se konají každou středu od 16 hodin v Líšni, veškeré informace o našem klubu najdete na internetových stránkách <http://kamzici.ctujm.cz>

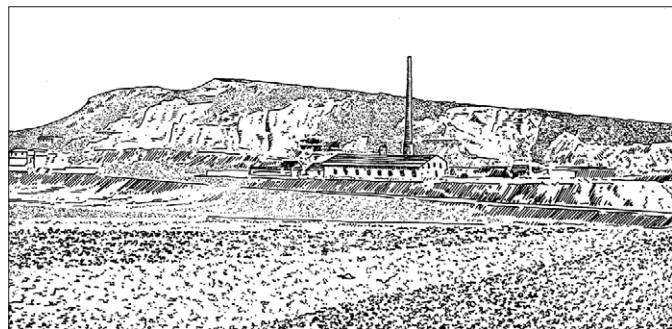
Budeme se těšit na viděnou!

ČTU - T. K. Kamzíci Brno

Stránská skála – přírodní památka evropského významu

Život v jurském moři před 155 miliony let. Nejstarší ohniště v Evropě na sever od Alp. Kosterní zbytky šavlozubého tygra. Willendorfská venuše z vápence Stránské skály. Lov koní před 18 000 lety. Poklad rohovcových čepelí. Zvířecí figurka vyštípaná z rohovce.

Stránská skála (310 m n. m.) patří neodmyslitelně ke koloritu Brna, je to častý cíl svátečních výletů obyvatel našeho města. Vždyť kde se ukrýval brněnský drak, aby strašil počestné měšťany? Bylo to právě v jeskyni na Stránské skále. I když tato přírodní památka převážně leží na katastru městské části Brno-Slatina, velká část Brňanů ji má spojenou s Líšní, neboť se na ni jezdí tramvají, která končí u Zetoru a kdysi pokračovala do Líšně.



Stránská skála na počátku 20. století. Vyniká její kuestový tvar. Kresba T. Přichystala podle dobové fotografie.

Dnes má Stránská skála statut národní přírodní památky, tedy oficiálně nejvyšší ochrany a není pochyb o tom, že si to zaslouží. Je zajímavá již z hlediska geomorfologie. Při pohledu od západu je zřetelný její zvláštní tvar: na severozápadě je zakončena strmými skalisky, kdežto k jihu až jihovýchodu její svahy postupně klesají a přecházejí do rovinné části, na níž leží Brno-Slatina. Takové skalní útvary se nazývají kuesty a jejich vznik souvisí s tím, že vrstvy vápenců již neleží horizontálně, ale působením geologických sil byly ukloněny k jihu. Na severu tak vznikl strmý svah, který obnažila před stovkami tisíc let Svitava, která zde tekla mezi Stránskou skálou a Bílou horou.

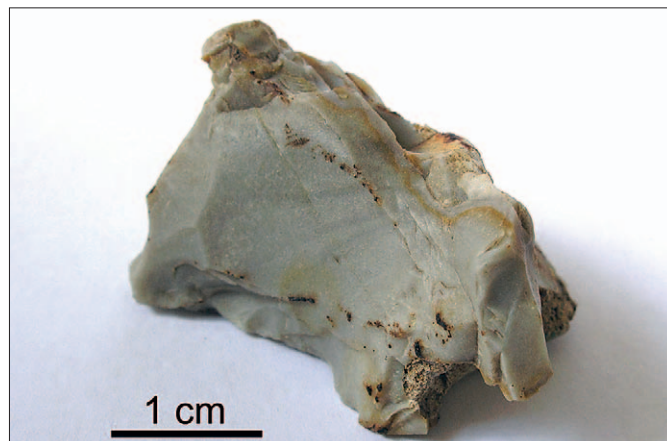
Usazeniny z období jury nebo populárně řečeno z doby dinosaurů jsou v České republice vzácné a Stránská skála představuje jejich nejvýznamnější výskyt. Až 60 m vysoký sled hornin tvoří různé typy vápenců svrchní jury o stáří kolem 155 milionů let. Skalní profil se tradičně dělí na tři části: spodní vápence s rohovci, 4 m silnou polohu krinoidových (lilijicových) vápenců a svrchní rohovcové vápence s páskovanými rohovci (rohovec je křemičitá hornina podobná pazourku). V době těžby vápenců bylo získáno na Stránské skále velké množství zkamenělin, které svědčí o bohatém životě v teplém a měl-



Archeologové odhalili v r. 2016 pod odstraněnou ornicí objekt s tmavou výplní (dvě čtvrtiny jsou již vybrány), který patřil před 4200 lety lidem se zvoncovitými poháry. Foto A. Přichystal.

kém jurském moři. Patří mezi ně koráli, mechovky, živočišné houby, ramenonožci, mlži, plži, hlavonožci (amoniti a belemniti), ostnokožci (ježovky, lilijice, hvězdice, sumýši, hadice) a další mořští živočichové. Stránská skála je také proslulá paleontologickými nálezy ze starších čtvrtohor, neboť se v jejích vápencích krasověním vytvořilo několik temných jeskyní a pod strmým svahem vznikly mocné sedimenty. Jeskynní výplně a svahové usazeniny zkoumala řada brněnských odborníků (např. profesori J. Woldřich a R. Musil) a byly v nich nalezeny zbytky asi 70 druhů savců nebo 68 druhů ptáků. Mezi veřejností je znám zejména nález šavlozubé kočkovité šelmy *Homotheerium moravicum*, ale také medvěda, vlka, hyeny, koně, mamuta či bobra, vše z období před zhruba 600 000 lety. Navíc z těchto vrstev pocházejí i jedny z prvních kamenných nástrojů na našem území a přepálené kosti, doklad o nejstarším používání ohně v Evropě na sever od Alp. Bohužel kosterní pozůstatky těchto prvních obyvatel brněnské kotliny z období starého paleolitu nebyly nalezeny.

Poloha Stránské skály umožňující přehled krajiny a výskyt rohovců – suroviny pro zhotovování kamenných nástrojů – vedly k jejímu častému osídlování od starší doby kamenné (paleolitu). Jsou tu např. nástroje kultury nazývané bohunicien z přechodu mezi středním a svrchním paleolitem (před 50 000–40 000 lety) a kamenné nástroje zatím označované specialisty jako typ Líšeň-Podolí. Pak následují již klasické kultury svrchního paleolitu jako aurignacien (před 39–33 000 lety) nebo epigravettien (asi 18 000 let zpět). Lovci z tohoto období využili kuestový tvar Stránské skály k lovu koní, když je naháněli nad severní strmý svah. Osídlení z předcházející doby lovců mamutů (gravettien) sice ze Stránské skály neznáme, ale velmi pravděpodobně je ze speciálního místního vápence zhotoven národní poklad Rakouska – Willendorfská venuše. Lovci mamutů z Willendorfu (údolí Wachau, Dolní Rakousko) chodili pro pazourky na severní Moravu a Slezsko a jejich cesta vedla kolem Stránské skály.



Unikátní zvířecí figurka vyštípaná z místního rohovce. Foto L. Plchová.

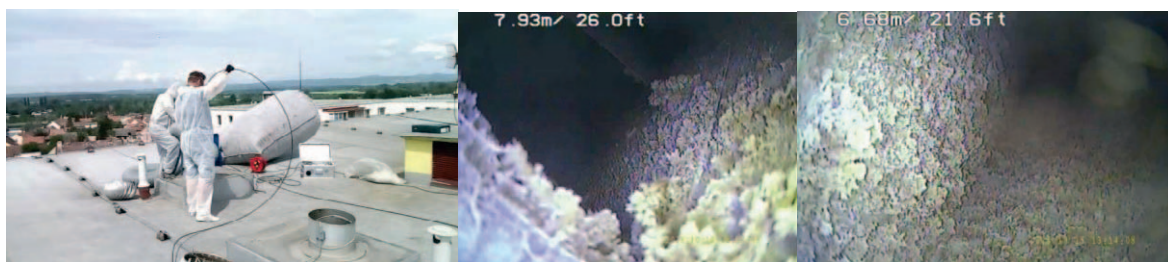
Z mladší doby kamenné známe ze Stránské skály sídliště kultury lengyelské (před zhruba 6500 lety). S ní zřejmě souvisí povrchový nález zvířecí (psi?) figurky vyštípané z místního rohovce. V pozdní době kamenné (před asi 5500 lety) pak okupovali plošinu Stránské skály lidé kultury nálevkovitých pohárů (velký objekt s dílnou na místní rohovec a pokladem 44 rohovcových čepelí). Tito lidé již rohovec jednoduchou formou těžili. Během posledních třech let probíhal na Stránské skále výzkum malého sídliště kultury zvoncovitých pohárů (před 4200 lety) v rámci česko-polského projektu (Archeologický ústav AV ČR v Brně a Univerzita Rzeszów v Polsku). Rohovce Stránské skály jsou zjišťovány jako surovina nástrojů na mnoha pravěkých sídlištích zejména jižní Moravy. To vše ukazuje na neobyčejný význam, který Stránská skála měla nejen v dávné historii Moravy, ale i celé střední Evropy.

Antonín Přichystal

PLÍCE DOMU

tel.: 601 153 200 milansz@plicedomu.cz

www.plicedomu.cz



Co se nachází v 40 let nečištěných odvětrávacích šachtách

Baktérie – Plísně – Alergeny – Choroboplodné zárodky – Mastnoty – Karcinogeny

Toxické látky na stěnách šachet se mohou stát aerosolem, uvolnit se a prouděním vzduchu se rozšířit po celé budově a mohou být vypuštěny do dýchací zóny. To znamená, že pokud v bytě cítíme, co vaří souseď, tak zároveň se z nečištěných odvětrávacích šachet uvolňují zdraví škodlivé látky usazené na stěnách šachet. Čisté odvětrávací šachty snižují riziko: vniknutí škodlivých látek do dýchací zóny, vzniku zdravotních problémů, vzniku a šíření požáru.

Chcete se podívat, jak vypadá Vaše odvětrávací šachta ?

Pozvěte nás. Uděláme Vám zdarma kamerový záznam a protokol o stavu Vaší odvětrávací šachty.

delphia
moravia

, s.r.o. U Pošty 14, 625 00 BRNO – Starý Lískovec,



Nábor dětí a mládeže do sportovního klubu



KARATE

Čtvrtek 5.9.2019 v 18:00

a dále každé úterý a čtvrtek od 18:00 do 19:30

ZŠ Novolišeňská, Brno – Líšeň

- Všeobecná sportovní příprava
 - Soutěže
 - Hry
 - Soustředění
 - Sestavy (kata)
 - Bojová forma (kumite)
 - Kondiční příprava
- Všichni zapsaní na náboru dostanou klubové tričko ZDARMA

WWW.TAROKAN.CZ

Úspěšný brněnský klub sportovního karate v kategorii žáků, dorostu a juniorů

TAK TROCHU JINÝ POČTY



Špatné parkování

nebo měsíc internetu

Studenti, má tohle logiku?

netbox

www.netbox.cz

Vinoteka

NAZDRAVÍ



Zveme Vás do Líšeňské vinotéky s posezením.

Velký výběr stáčených i lahvových vín.

Máme pro Vás aktuálně výborný burčák – bílý i červený.

Najdete nás u Alberta, Bednařikova 1a.

Po, Út, St: 14–21 hod.

Čt, Pá, So: 10–21 hod.

Ne: 14–21 hod.

facebook.com/
vinoteka.nazdravi

Tel.: 775 791 052

PLATBA KARTOU

Inzerce do Líšeňských novin přijímá:

Tiskárna SETTRONIC, Bubeníčková 30, Brno
tel.: 548 538 528, 603 588 964, e-mail: info@settronic.cz
provozní doba: Po–Čt 8.00–15.00, Pá 8.00–12.00

www.fitclubvalerie.cz

CVČ Kotlanka, Kotlanova 7, Líšeň

po 18 h PILATES + čt 19 h POWER YOGA

**VINOTÉKA na Jírově 8 (vedle radnice),
výstup z podzemní zastávky tramvaje č. 8,
slaví 10. výročí provozu.**

**Přijďte ochutnat BURČÁK vlastní výroby
z odrůdy Muškát Morio.**



Dále v nabídce láhвовá vína –
přívlastková, botrytická, slámová, ledová.

SUDOVÁ VÍNA –
velký výběr, ceny od 54 Kč/litr.

Otevřeno denně od 14 do 21 hodin.
Těšíme se na Vaši návštěvu.

■ **ELEKTRIKÁŘ:** montáž, opravy, revize – vč. so a ne. **Tel.: 777 019 667.**

■ **PROVÁDÍME REKONSTRUKCE KOUPELEN A BYTŮ.**
KOUPELNJELINEK.CZ. 608 877 322.

■ **Koupím 1+kk nebo 2+kk v Brně.** Hotovost. Tel.: 739 586 722.

■ **Hledáme ke koupi byt nebo rodinný dům v Líšni.** Prosím volejte
nebo SMS: 733 699 177. Děkuji.

■ **REKONSTRUKCE BYTOVÝCH JADER, KOUPELEN A TOPENÍ.**
Poradenství, návrh, realizace na klíč. Tel.: 513 034 551, mobil:
704 458 187, e-mail: info@tzbcentrum.cz, www.tzbcentrum.cz.

■ **Muže i ženy na HPP, zkr. úvazek i s OZP na pozice vrátný,
cepční a dozory v muzeu.** Tel. 602 595 682, pph.kolarik@seznam.cz.

■ **Mladá rodina koupí byt 3+1 a větší v Líšni.** T: 602 185 147.

■ **MONTÁŽE A OPRAVY SPOLEČNÝCH A INDIVIDUÁLNÍCH TV
ANTÉN, SATELITŮ A TV ROZVODŮ, MĚŘENÍ TV, SAT SIGNÁLŮ,
DODÁVKY NA KLÍČ.** Kučka-Menčík, Popeláková 21, Líšeň.
Tel. 602 536 866, 603 443 626, e-mail: frantisek.kucka@volny.cz.

■ **KUCHYŇSKÉ LINKY A VESTAVĚNÉ SKŘÍŇĚ, dvířka, skříňky
a pracovní desky na míru.** www.vrbakuchyne.cz. Vrba 603 438 707.

■ **MALBY 14 Kč/m², nátěry dveří 350 Kč/ks, radiátorů, oken, rýn,
střech, fasád., ZEDNICKÉ PRÁCE, TAPETOVÁNÍ,** 606 469 316,
547 225 340, www.malirbrno-horak.cz, platba hotově = SLEVA 250 Kč.

■ **Koupíme zahradu s chatou do 50 km od Brna.** Tel.: 602 102 038.

■ **OPRAVY TELEVIZORŮ, LCD monitorů, Hi-Fi věží a jiné domácí
elektroniky.** Rychle, levně a kdykoliv. Ing. Miloslav Hánečka,
Herbenova 8, Stará Líšeň. Tel.: 544 217 106, mob.: 723 624 643.

■ **HLEDÁME PANI NA ÚKLID.** Salon krásy, zámek Belcredi, 1x týdně dle
dohody. T. 739 150 260. (kosmetika, pedikúra, parkování u vchodu)

■ **POBYT NA VYSOČINĚ – Studio Glass – klidné ubytování bez sku-
pin dětí a psů. Wellness, cyklo, turistika, bazén, rybník Velké Dářko,
www.ubytovani-studio-vysocina.cz, 777 606 012.**

■ **Mladá rodina hledá ke koupi byt nebo rodinný dům v Líšni.**
Prosím volejte nebo SMS 739 059 029.

■ **Koupím byt 1+1 s balkonem v Líšni.** Děkuji za info na 737 336 966.

■ **SŠ stroj. a elektro Brno, Trnkova 113, Brno-Líšeň, hledá uklízečku.**
Jedná se o HPP. Požadujeme dobrý zdravotní stav a bezúhonnost.
Nástup dohodou. Info: Havličková A., tel. 777 990 780.

■ **Na vrátnici v Brně Líšni hledáme vrátné s OZP na zkrácený
úvazek a denní nebo noční směny.** Tel. 602 595 682.

■ **Olga Šebestová (Sport centrum) Vás zve již 20. sezonu k pra-
videlnému cvičení v Líšni. Zumba, Kalanetika, Bodyform, Aqua
aerobik a cvičení pro seniory. Začátek 9/2019. Info: 737 568 620,
www.sportcentrumolga.webnode.cz.**

■ **MODERNÍ PATROVÝ RD V LIŠNI, sklep, dvorek, zahrádka, klid,
zeleň, krásný výhled, možnost rozšíření výměním za přizemní
RD 2+1, 3+1, malá zahrádka v obdobné lokalitě v Brně. Nebo
koupím a prodám. Koupím i malou staveb. parcelu.** Tel. 604 668 775.

■ **Jazyková škola Líšeň English zve širokou veřejnost na kurzy
angličtiny v novém školním roce! Více informací na tel. 776 857 806
nebo na www.lisenenglish.cz.**

GABON® SPECIALISTA
NA VESTAVNÉ SPOTŘEBIČE

NÁBYTEK | KUCHYŇE | INTERIÉR

Sleva až
25%
na kuchyňský nábytek
a vestavné skříně

PROGRAM PRO PANELOVÉ DOMY

více než 20 let
OVĚŘENO ZÁKAZNÍKY
zkušenosti

Kuchyňské studio Gabon spol. s r. o.
Vohnoutova 2 | 625 00 Brno
tel./fax: 547 246 332 | E-mail: info@gabon.cz
www.gabon.cz

LÉKÁRNA POD KLAJDOVKOU

rozvezeme
po Líšni a okolí
zdarma

dodáme
diskrétně

domluvíme se
na termínu
dodání

Dovoz inkontinenčních pomůcek

tel.: 544 210 118
mobil: 603 486 467
info@lekhornik.cz

Přezůvky domů i do školy!
Voltaren forte 150 g – 379 Kč, Vibovit 50 žele – 149 Kč,
W Biopron premium 30 tbl – 199 Kč, W Biopron baby dtt – 299 Kč.

YAMAHA
HUDEBNÍ ŠKOLA

5. září v ZŠ Horníkova
BEZPLATNÉ UKÁZKOVÉ LEKCE
předškolních programů i letos
s novým unikátním oborem JMC!
9 a 11 h Robátka (4–17 měs.)
10 a 16 h První krůčky k hudbě (1,5–4 r.)
17 h Rytmické krůčky (4–6 let)
16 h JMC (Junior Music Course) (4–5 let)
Nutná elektronická rezervace na webu.

ZÁPIS DO OBORŮ pro děti i dospělé v 17.00
(Keyboard, Zobcová flétna, Kytara,
Elektrická kytara, Bicí, Populární zpěv)

603 943 213, 739 269 821
polakova@yamahaskola.cz
facebook.com/YamahaBrno
brno.yamahaskola.cz

Prodej nápojů „U pavouka“

Velký výběr alko a nealko nápojů. Stáčená vína, značková
a ročníková. Na objednávku sudové pivo od 10 litrů.
Zaveden prodej pivních speciálů a Pivrnovy kosmetiky.
Trnkova 15, Stará Líšeň, tel.: 728 245 932 v otevírací době
Po–Pá 14–20 hod., So 9–12 a 14–20 hod. **Od 1. 1. 2016: Ne – zavřeno.**

Sen stále pokračuje



Líšeňským fotbalistům se naplnil sen. V posledním kole MSFL, kdy už se valná část fanoušků rozloučila s možností postupu, v dramatickém souboji vyhrála Líšeň v Hodoníně, zatímco Frýdek Místek padl v Hlučíně. A tak v předposledním červencovém týdnu přišlo na premiéru FNL do Líšně 1542 diváků, kteří viděli historicky první zápas svého týmu v profi soutěži. Líšeň se stálým účastníkem FNL Varnsdorfem jen remizovala.

Po čtvrtém kole sen nadále pokračuje, neboť málokdo čekal, že by v té době bylo mužstvo na druhém místě tabulky za Jihlavou. Bodovou ztrátu z prvního kola vyrušila Líšeň výhrami v Chrudimí a Vlašimi a dobrý bod se počítá i za domácí remízu s Hradcem

Králové. Líšeň tak v prvních čtyřech kolech nepoznala hořkost porážky. A to i přesto, že po třetím kole uvolnila pro Zbrojovku svého klíčového hráče Kršku.

Diváci jsou vstupem Líšně do soutěže nadšeni. Tribuna před zápasem s Hradcem Králové byla vyprodána den před střetnutím. Proto se nepřestavuje jen tým, ale i zázemí, v němž vznikají nová místa, třeba jen ke stání. Za čtyři kola si hráči vybojovali respekt. Soupeři poznali, že nováček nebude snadným soustem. A tak se můžeme těšit na další napínavé zápasy.

Miloslav Vlašic

Žáci pilovali formu v Rakousku

Spolupráce v oblasti mládeže mezi SK Líšeň a SC St. Pölten se začíná naplňovat. V projektu Interreg, se uskutečnilo od neděle 28. července v Rakousku šestidenní soustředění starších žáků. Ubytování a veškeré sportovní zázemí bylo zajištěno v olympijském Sport centru Niederösterreich, což je největší multifunkční sportovní areál v Rakousku. Naše mladé fotbalové naděje vyrazily do sousední země plné očekávání, ale i obav. Ty se rozplynuly během prvního dne a vystřídal je nadšení. Chlapci byli ubytováni ve trojlůžkových moderně vybavených pokojích. V restauraci se podávala chutná strava, přizpůsobena sportovcům. Družstvo mělo k dispozici dvě propojené kabiny.

Tréninky probíhaly dvakrát denně na přírodní trávě. Dopolední byly herně-kondiční, odpolední měly herní zaměření. K dispozici byla také sauna, či ledová lázeň a posilovna. Ve středu jsme sehráli přátelské utkání s Fotbalovou akademií St. Pölten U15. Celý zápas měli naši o rok mladší hráči mírnou fyzickou i herní převahu. K vidění byl pohledný útočný fotbal, který byl plný pěkných

fotbalových akcí, zakončený výhrou 5:1. Následující den trenéři udělali v seminární místnosti rozbor zápasu. Poslední den hoši využili hezkého počasí k odpolednímu koupání v nedalekém jezeře. Pro naše mladé fotbalisty to byl nádherný týden, na který budou ještě dlouho vzpomínat.

Katka Ševčíková, Milan Hoffmann



Kam za líšeňským fotbalem:

Neděle 1. 9.

muži B–Krumvíř, KP (15), U13B–Bystrc, MP (14, TCM), st. žákyně–Svratka, MP (10.30, Blažovice), U13/12–Vyškov, ML (10, Podolí).

Pondělí 2. 9.

Old Boys–Start, MP (18).

Pátek 6. 9.

U10B–U11d, MP (17.20, TCM).

Sobota 7. 9.

muži B–Boskovice, KP (15), muži C–Medlánky B, MP (17.30), st/ml žákyně–Vítkovice, ML (10 a 11.45, Blažovice), U10A–Svratka, MP (10, TCM), U8A–Lokomotiva, MP (10.30, TCM), U8B–Slovan, MP (12, TCM), U7A–U7B, MP (14, TCM).

Neděle 8. 9.

Juniorky–Olomouc, 2. liga, (10.30), U11A–Svratka, MP (10, TCM), U11B–Svratka, MP (11.30, TCM), U9A–Lokomotiva, MP (10.30, TCM), U9B–Lokomotiva, MP (12, TCM).

Úterý 10. 9.

U11A–Sparta, MP (16.30, TCM), U11B–MCV, MP (18, TCM).

Středa 11. 9.

U10A–Sparta, MP (16.30, TCM), U10B–Lelekovice, MP (18, TCM), dívky U11–Slatina, MP (17, TCM), U19/17–Uničov, ML (13 a 15.15), muži B–Bohunice, KP (16.30, Bohunice).

Pátek 13. 9.

muži A–Zbrojovka, FNL (19, Srbská), U11d–Lelekovice, MP (17, TCM).

Sobota 14. 9.

U7B–Bosonohy, MP (10.30, TCM), muži B–Mor. Slavia, KP (16, Vojtova), U19/17–Olomouc, ML (10.30 a 12.45), U18/16–Břeclav, MD (13 a 15.15, Ochoz), U15/14–Vyškov, MD (10 a 12, Podolí).

Neděle 15. 9.

U13/12–Zlín, ML (10, Podolí), U13B–Řečkovice, MP (14, TCM), st. žákyně–Chrlice, MP (10.30, Blažovice).

Pondělí 16. 9.

Old Boys–Sparta, MP (18).

Středa 18. 9.

U11d–Slovan, MP (17, TCM), U8A–MCV, MP (16, TCM), U8B–Slovan, MP (17.30, TCM).

Sobota 21. 9.

muži A–Prostějov, FNL (16.30), st/ml žákyně–Lokomotiva, ML (10 a 11.45, Blažovice), U10A–Jundrov, MP (10, TCM), U10B–Start, MP (11.30, TCM), U8A–Říčanice, MP (10.30, TCM), U8B–Slatina, MP (12, TCM), U7A–Kohoutovice, MP (13.30, TCM), U7B–Svratka, MP (15, TCM).

Neděle 22. 9.

U11A–ČAFC, MP (10, TCM), U11B–Bílovice, MP (11.30, TCM), U9A–ČAFC, MP (10.30, TCM), mu-

ži B–Ratiškovice, KP (13), muži C–Slovan B, MP (15.30), ženy A–Ostrava, 2. liga (13, Podolí), ženy B–Troubsko, MD (15, Podolí), juniorky–Ostrava, 2. liga (10, UT), U13/12–Jihlava, ML (10, Podolí), st. žákyně–Medlánky, MP (10.30, Blažovice).

Úterý 24. 9.

U7A–Bosonohy, MP (16, TCM), U7B–Sparta, MP (17.30, TCM).

Sobota 28. 9.

muži A–Pardubice, FNL (10.15, Pardubice), muži B–Sparta, KP (10.30, Mariánské nám.), U19/17–Zbrojovka, ML (10.30/12.15), U18/16–Kyjov, MD (13 a 15.15, Ochoz), U15/14–Žďár n/S, MD (10 a 12, Podolí).

Pondělí 30. 9.

Old Boys–Slatina, MP (18)

Zkratky soutěží:

FNL – fotbalová národní liga

ML – moravská liga

MD – moravská divize

KP – krajský přebor

MP – městský přebor

Pokud není v závorce uvedeno místo, hraje se na Kučerově. TCM – Tréninkové centrum mládeže v Mariánském údolí

Cyril Malý