

Zápis z jednání Komise dopravy č. 5/2019 ze dne 20. května 2019

Přítomní členové:

Pavel Mokřý, Matěj Chmela, Mgr. Adam Kučerovský,
Ing. Oldřich Peprla, Ing. Vladimír Zavřel, Vladimír Benda

Hosté:

JUDr. PhDr. Martin Příborský, EMLE – II. místostarosta ÚMČ Brno-Líšeň
Ivan Kús – pozemní komunikace ÚMČ Brno-Líšeň
Tomáš Klusák

Program:

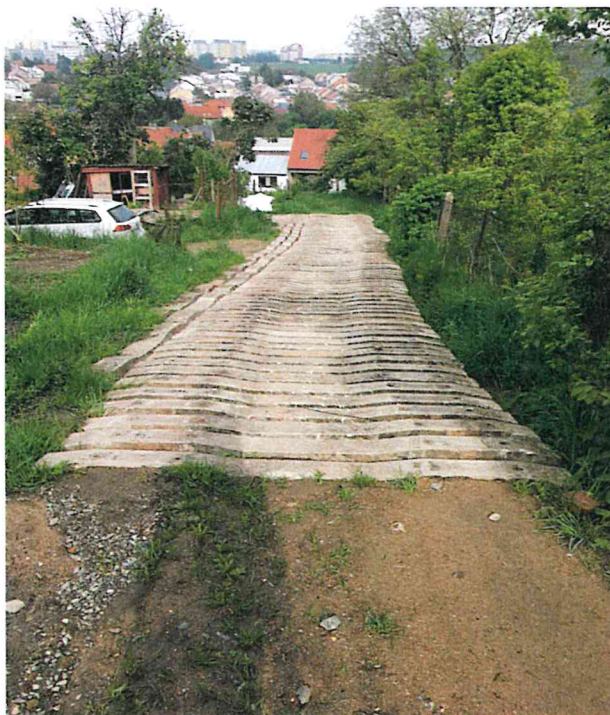
- zahájení Komise dopravy
- projednání bodů předložených členy Komise dopravy a ÚMČ Brno-Líšeň
- diskuze

Předseda Komise dopravy RMČ Brno-Líšeň konstatuje, že počet přítomných členů komise je 6, komise je usnášeníschopná a její jednání může tak v 17.00 hodin začít.

Na květnové jednání Komise dopravy RMČ přišel pan Tomáš Klusák, který chtěl členům komise objasnit žádost o vyslovení souhlasu za vlastníka sousedního pozemku p.č. 3865 v k.ú. Líšeň (svěřeného MČ Líšeň) k vybudování rodinného domu na jeho vlastních pozemcích p.č. 3866 a 3868 k.ú. Líšeň, a především pak jeho žádost o vyjádření souhlasu se zpevněním části účelové komunikace na pozemku p.č. 996 v k.ú. Líšeň. Jelikož je jednání Komise dopravy RMČ neveřejné, souhlasili členové komise pouze s tím, že pana Klusáka vyslechnou, položí mu k věci dotazy a poté bude muset jednání komise opustit.

PRO 6
PROTI 0
ZDRŽEL SE 0

Pan Tomáš Klusák informoval členy Komise dopravy RMČ, že na jeho vlastní náklady položil po konzultaci s referátem dopravy MMB a v souladu s §15 Vyhlášky 104/1997 Sb. na pozemek p.č. 996 v k.ú. Líšeň betonové panely tak, aby byl zajištěn přístup k jeho nemovitostem, jelikož byl stávající stav vozovky nesjízdný. Systém pokládky byl podle Klusáka učiněn tak, aby se nezměnilo šířkové ani výškové uspořádání komunikace. Panely jsou podle něj rozebíratelné (jak přibližuje fotografie viz. výše) a v situaci, kdy bude chtít MČ Brno-Líšeň cestu opravit nebo



dobudovávat infrastrukturu, je možné panely odstranit. Právě na odstranění panelů v případě, že by MČ Brno-Líšeň chtěla zmíněnou cestu opravovat, mířil jeden z dotazů členů Komise dopravy RMČ. Pan Klusák zdůraznil, že v takovém případě by nechal panely na své vlastní náklady odstranit. Komise dopravy RMČ ale upozornila, že „je to na dobré slovo a rozhodně nejde o právní stav“.

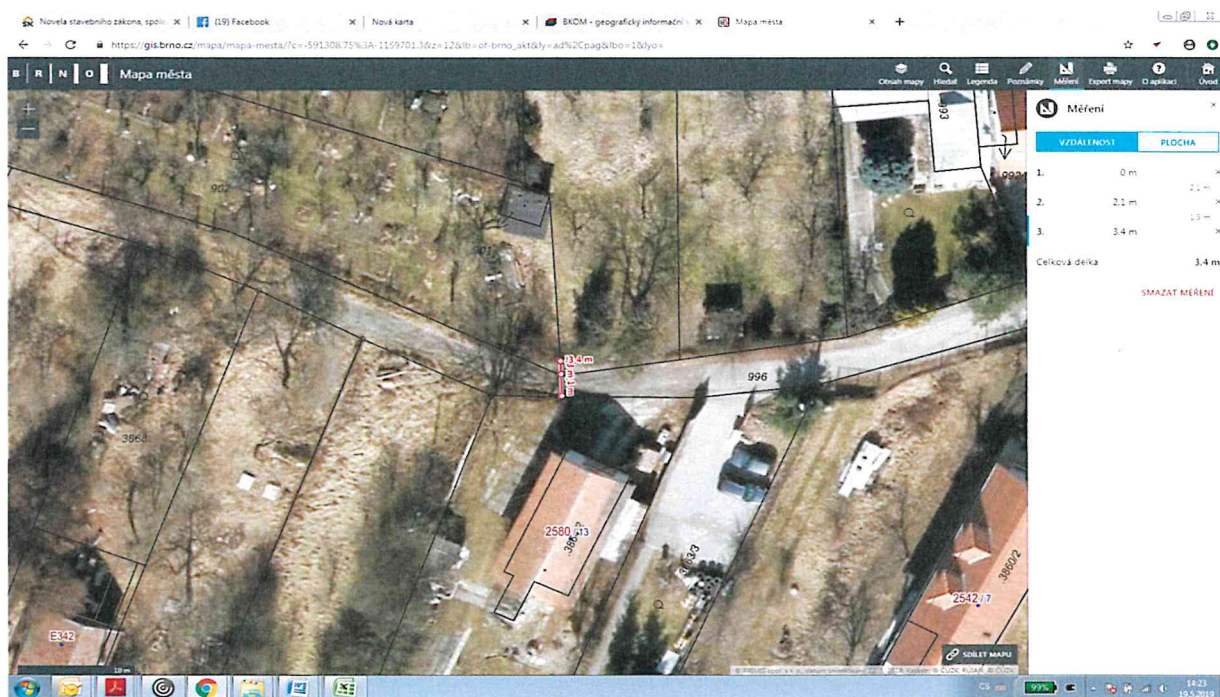


Cesta v inkriminovaném úseku však vede bezmála dvě stě let (viz. snímek archivní mapy) a obec se o tuto část nestará. „Opravu jsem konzultoval, cestu na vlastní náklady opravil, jen jsem nevěděl, že mám mít souhlas RMČ Brno-Líšeň, o který proto dodatečně žádám,“ doplnil Klusák s tím, že jeho pozemek je již od roku 1994 v návrhové ploše bydlení, tedy ploše určené k budoucí výstavbě. Opravou/zpevněním cesty nebylo podle Klusáka rovněž zasááno do pozemků třetích osob. Mezery mezi betonovými panely navíc umožňují zavsakování srážkové vody.

Po zodpovězení všech dotazů členů Komise dopravy RMČ opustil v cca 18.00 hodin pan Tomáš Klusák jednání komise. V též čas přichází na jednání II. místostarosta ÚMČ Brno-Líšeň Martin Příborský.

Komise dopravy RMČ přišla poté, co pan Klusák zodpověděl veškeré dotazy členů komise a předložil ke své žádosti i další podklady, na nesoulad v zápisu z jednání Komise dopravy RMČ číslo 4/2019, kde se píše: „Majitel pozemku p.č. 996 v k.ú. Líšeň v lokalitě ulice Kniesova žádá Radu městské části Brno-Líšeň o souhlas se zpevněním části účelové komunikace na výše uvedeném pozemku. Majitel pozemku si však ještě před souhlasem RMČ na své vlastní náklady komunikaci „zpevnil“ panely, čímž podle některých členů Komise dopravy RMČ zasáhl do cizích parcel a jedná se tedy o černou stavbu.“ Zmíněný nesoulad je podle členů Komise dopravy RMČ v tom, že je v zápisu chybně uvedené číslo pozemku a tudíž se nemůže hovořit o zásahu „do cizích parcel“. Komise dopravy RMČ proto předchozí usnesení o hlasování ruší.

PRO 6
PROTI 0
ZDRŽEL SE 0



Samotné hlasování o žádosti Tomáše Klusáka, majitele pozemku v lokalitě ulice Kniesova, který žádá Radu městské části Brno-Líšeň o souhlas se zpevněním části účelové komunikace na p.č. 996 k.ú. Líšeň a žádost o vyslovení souhlasu za vlastníka sousedního pozemku p.č. 3865 v k.ú. Líšeň (svěřeného MČ Líšeň) k vybudování rodinného domu na jeho vlastních pozemcích p.č. 3866 a 3868 k.ú. Líšeň nakonec Komise dopravy RMČ rozdělila do několika samostatných bodů.

1. Komise dopravy RMČ zaujímá neutrální stanovisko s vybudováním rodinného domu na pozemcích p.č. 3866 a 3868 k.ú. Líšeň ve vlastnictví pana Tomáše Klusáka.

PRO 6
PROTI 0
ZDRŽEL SE 0

2. Komise dopravy RMČ souhlasí se zpevněním komunikace na p.č. 996 k.ú. Líšeň o výměře 119,1 m² s tím, že podle členů komise nejde o systémové řešení a jde jen o provizorium pro průjezd staveništní dopravy.

PRO 4
PROTI 0
ZDRŽEL SE 2

3. Komise dopravy RMČ doporučuje Radě městské části Brno-Líšeň uzavřít s panem Tomášem Klusákem smlouvu, kde bude právně ošetřeno odstranění provizorní cesty v případě budování výstavby, případně pominutí důvodů udělených souhlasů.

PRO 6
PROTI 0
ZDRŽEL SE 0

Matěj Chmela upozornil členy Komise dopravy RMČ na skutečnost, že Komise bezpečnosti RMČ projednává kamerový systém, který má být rozmístěn v Líšni. Chmela navrhl umístit bezpečnostní kameru u parku v ulici Trnkova. Martin Příborský, II. místostarosta ÚMČ Brno-Líšeň, který se jednání Komise bezpečnosti RMČ zúčastnil, informoval členy dopravní komise o zpracované Studii proveditelnosti doplnění Městského kamerového dohledového systému. Trnkova ulice je podle

místostarosty Příborského „komplikovaný bod“, jelikož systém je veden na tramvajové těleso s centrálou v budově radnice MČ Brno-Líšeň, kde je tzv. datový rozvaděč. Kamerový systém je však možný v budoucnosti doplnit i rozšířit o další body v Líšni.

KOMISE BERE NA VĚDOMÍ

Přesný soupis jednotlivých bezpečnostních kamer, tak jak jej schválila Komise bezpečnosti RMČ, je k dispozici na webových stránkách Líšně, a to na <https://www.brno-lisen.cz/zapisbezpecnostnikomise-20-5-2019/f15311> (pozn. zapisovatele).

Matěj Chmela znovu upozornil na neopravený výtluk v Trnkově ulici při vjezdu na parkoviště k ZUŠ A. Doležala a MŠ Trnkova, který řešila Komise dopravy RMČ už na jednání v únoru. Ivan Kús z ÚMČ Brno-Líšeň přislíbil, že stavební firmu na zabezpečení výkopu opakovaně upozorní.

KOMISE BERE NA VĚDOMÍ

Ivan Kús z ÚMČ Brno-Líšeň informoval členy Komise dopravy RMČ o rozsáhlé opravě vozovky v ulici Sedláčkova. Původně podle něj byla plánována úplná uzavírka ulice, od níž se však nakonec kvůli dopravním komplikacím ustoupilo. Oprava tak podle pana Kúse bude realizována tak, že bude uzavřena vždy jen polovina vozovky. Termín zahájení opravy v ulici Sedláčkova ještě není pevně stanoven, ale podle povětrnostních podmínek vypukne buď na konci letošního května a potrvá do konce června, nebo bude zahájena až v září 2019 a skončí v říjnu téhož roku.

KOMISE BERE NA VĚDOMÍ

Zapsal Pavel Mokřý
Ověřil Matěj Chmela