



Líšeňské noviny

Oprava Orlovny? Hotovo může být už příští rok



Jedním z cílů radnice pro stávající volební období je oprava Orlovny. Koalice se k němu na podzim roku 2018 zavázala ve svém programovém prohlášení. Po dvou letech nejasností rozhodlo zastupitelstvo v polovině února o tom, že Orlovna bude opravena ve dvou krocích – část A opraví SK Líšeň a následně část B sama městská část.

Líšeň na opravu přiklepla dotaci ve výši necelých devíti milionů, dalších dvacet má přidat Národní sportovní agentura. Ta má nově na starosti rozdělování finančních prostředků sportovním klubům namísto Ministerstva školství a vyžaduje spolufinancování ve výši třiceti procent. Právě o tyto prostředky požádal zastupitele předseda fotbalistů SK Líšeň Karel Hladiš. „Chceme vám pomoci, za příspěvek ve výši devět milionů opravíme budovu v hodnotě třicet pět milionů včetně DPH. S rekonstrukcí začneme do měsíce od potvrzení dotace z Prahy,“ řekl Hladiš, který ve spolupráci s radnicí projekt připravil. „Na celou akci máme dva roky, ale předpokládáme, že bychom mohli skončit už příští léto.“

Na druhý oddíl budovy má Líšeň v rozpočtu dalších čtrnáct milionů. „Tady jsme ve fázi podpisu smlouvy na změnu projektové dokumentace. Zadání se bude upřesňovat. Firma DEA, která zpracovala původní dokumentaci, je v likvidaci. Nově tak projektuje architekt Blažek, a to obě dvě části,“ uvedla první místostarostka Iva Kremitovská, jež má v Líšni na starosti investice do nebytových objektů a škol.

Budova z první republiky sloužila jako kino či stacionář

Orlovna je samostatně stojící budovou z roku 1924 na ulici Holzova ve staré Líšni. V roce 1960 byla přeměněna v kino Svět. V roce 2003 však zemřel poslední promítač a od té doby dům chátral. Časem se jej ujali fotbalisté, kteří její větší část využívají dodnes a nájemní smlouvu mají platnou až do roku 2033. Velký sál byl upraven na tréninkovou halu s umělým trávníkem, další místnosti jsou využívány jako šatny nebo posilovna.

(pokračování na str. 2)

STROMY A ALERGIE

5

**SČÍTÁNÍ LIDU, DOMŮ
A BYTŮ**

6

**ROZHOVOR S NOVÝM
ŘEDITELM KCL**

8–9

**ZÁPISY DO 1. TŘÍD
LÍŠEŇSKÝCH ZŠ**

12

Druhý, menší segment budovy v minulosti využívalo sdružení Effeta pro potřeby denního stacionáře, po jeho přesunu do vlastního objektu ve Strnadově ulici zde působila řemeslná dílna Hobbylab. Stav objektu ovšem přestal odpovídat hygienickým a požárně bezpečnostním předpisům, propadly mu revize na elektřinu i plyn a Hobbylab se musel odstěhovat do Rousínova. Líšeňské spolky nicméně projeví zájem budovu dále využívat.

Rozpočet rekonstrukce narůstal a čas se krátí

Proto vznikl původní plán generální rekonstrukce a přeměny na komunitní centrum. V roce 2017 byl schválen zastupitelstvem, ale k realizaci nedošlo. „Předložena byla pracovní verze, jakási osnova projektu, kde figurovala částka 31 milionů korun. Jenže stavební povolení bylo vydáno v roce 2018 až na verzi projektu s rozpočtem ve výši bezmála 37 milionů. A aktualizace cen stavebních prací v roce 2019 znamenala jeho zdražení až na 42 milionů,“ upozornila Kremitovská a dodala: „To vše bez jakéhokoli vnitřního vybavení a za spoluúčasti města Brna ve výši maximálně 5,8 milionu.“

Dotace ITI z evropských zdrojů měla přinést dvacet milionů, líšeňskou pokladnu by tak akce stála zhruba šestnáct milionů korun. Teď to může být v součtu více. Přesná celková cena není zatím známá, čeká se na upřesnění nákladů za část B. „Nyní zaplatíme minimálně o dalších deset milionů více,“ odhadoval Ondřej Zendulka. „Budova navíc nebude mít plnohodnotně využitelné podkroví v části pro spolky.“

Odhlasované rozhodnutí kritizoval také bývalý místostarosta Jaromír Talpa, jenž na projektu v minulém volebním období pracoval. „Budova by se měla spravovat naráz. Je tento dotační titul jediný? Nemůžeme počkat na druhou dokumentaci, abychom věděli, kolik to celé bude stát?“ ptal se na zastupitelstvu. Podle architekta Petra Blažka, který projekt oddílu B představil zastupitelům v prosinci, fungují segmenty odděleně a mohou být opraveny postupně. To potvrdil i Hladiš: „Budovy mají vlastní plyn i elektřinu, nemají společný vchod, střecha má dělicí příčku. Není žádný problém opravit je samostatně.“

Podle současného vedení radnice byla přeměna na komunitní centrum také nepřiměřeně riziková z hlediska času. „Vše bychom museli stihnout za dvacet měsíců včetně výběrového řízení na zhotovitele. Pokud by se stavba zdržela, dotace by nám nebyla vyplacena a veškeré náklady by nesla Líšeň,“ připomněla Kremitovská.

Opozici se nový plán nelíbí

Únorové zastupitelstvo jednalo o přidělení dotace pro fotbalisty dlouho do večera, opozice dokonce třikrát chtěla návrh projednávání rozpočtového opatření stáhnout. Kritika mířila zejména na skutečnost, že má být devět milionů odebráno z jiných kapitol rozpočtu pouhé dva měsíce po jeho schválení. „O parametru třicetiprocentního spolufinancování musela Rada vědět a musela jednat s SK Líšeň. Ale nesnažila se o tom diskutovat a získat podporu,“ zlobil se Zendulka. Starosta Břetislav Štefan opoziční zastupitele ujistil, že peníze se do kasy Líšně brzy vrátí. „Na konci května do-



cháží k majetkovému vypořádání s městem Brnem. Jsou to prostředky za minulý rok, které jsou z prodeje i další záležitosti a pohybují se kolem tří a půl milionu. S touto částkou lze počítat. Dále jsou tam prostředky za opravu střech bytových domů a ZŠ Holzova. Městská část je už vynaložila a budeme je nárokovat z fondu krytí škod. Jedná se o další zhruba čtyři miliony korun. Rada proto po zralé úvaze toto rozpočtové opatření jednomyslně doporučila,“ sdělil Štefan.

Opozici se dále nelíbilo, že diskuse o Orlovně byla po necelých dvou hodinách ukončena a dotace prošla bez podrobného projednání jednotlivých rozpočtových položek. „Nestihli jsme probrat ani ty nejdůležitější z otázek. Najít na ně odpovědi je přitom naše povinnost, majetek Líšně patří všem občanům a my ho jenom spravujeme,“ zdůraznil Dalibor Levíček.

V Orlovně může být kavárna i stálá expozice Líšně

V části B uvažuje vedení radnice po dokončení opravy zprovoznit kavárnu a zázemí pro spolky. „Jednám s těmi, které mají zájem. Prostory budou multifunkční a zájem o pronájmy bude zveřejňován na úřední desce,“ prohlásila Kremitovská s tím, že tak chce navázat na původní projekt Otevřené Orlovny. „Mně se líbí, že upravený projekt dává ještě větší možnosti využití. Přesvědčili jsme koaliční partnery, že by zde měla být umístěna stálá expozice Líšně, o jejíž zřízení usilujeme,“ uvedl místostarosta Martin Příborský.

K tomuto sektoru budovy by měla připadnout zahrada. Ta má rozlohu více než dva tisíce metrů čtverečních a využívá ji veřejnost i děti z přilehlé základní školy. Přístupná bude i během stavby. „Patnáct set metrů bude odděleno mobilním plotem a bude i dále sloužit občanům,“ ujistila Kremitovská s tím, že na zbylé ploše bude zázemí pro staveniště.

A jak bude Orlovna po rekonstrukci vypadat? Přestože není památkově chráněna, radnice usiluje o zachování stávajícího vzhledu. „Nově jsme nahradili plastová okna dřevěnými. Otázkou je zateplení budovy, které může lehce změnit její podobu, ale možná bude nevyhnutelné kvůli štítku energetické náročnosti,“ upřesnila Kremitovská. Přestože rekonstrukce proběhne postupně, výsledek by podle ní měl být jednotný. „Společný vizuální styl bude zajištěn, to je úkolem architekta,“ uzavřela Kremitovská.

● **Tomáš Hložánek**, foto Petra Švehlová

AKTUALITY II. MÍSTOSTAROSTY

Vážení spoluobčané, milí Líšňáci, další měsíc rychle uběhl a je tu znovu soupis aktualit z oblastí, které na radnici pro Vás řeším.

Někteří jste se na nás během posledních týdnů obraceli s dotazy na úklid sněhu. Proč se někdy používá sůl a někdy písek, kdy a jak je úklid plánován apod. Zimní údržba je prováděna odbornými firmami, které mají léta zkušeností a měly by vědět, co dělají. Volí svoji strategii nejen podle momentálního stavu, ale i podle výhle-

du počasí na další dny. Sůl se např. používá tehdy, když je šance sníh a led zcela rozpustit. Pokud ne, používá se inertní materiál. Samotná sůl je někdy používána ve větších zrnech, která tak sama plní i funkci inertu. Chápu, že byste někteří preferovali sůl zcela vyřadit. Nicméně má svoje opodstatnění, pokud je naší hlavní prioritou bezpečnost občanů. Strategie zimní údržby je do- celá komplexní záležitostí, a proto jsem o vysvětlení celého procesu

(pokračování na str. 3)



požádal pana Paláska, vedoucího čtyř firem SUEZ CZ, která má v Líšni na starosti většinu chodníků. Najdete je v samostatném článku v tomto čísle LN.

Provádíme prořez stromů v renovovaném parku na Trnkově

V minulém čísle jsem zde psal o plánovaných krocích k dokončení renovace parku na Trnkově. Dnes bych chtěl blíže popsat prořez a dosadbu nových stromů a keřů, ke které dojde během roku. V rámci přípravy projektu celkové obnovy parku byl proveden odborný průzkum všech stromů a vytipovány ty, které by měly být odstraněny, protože jsou buď suché, poškozené, potenciálně nebezpečné anebo jiným konkurující. Budeme tedy muset skácet tři větší stromy, a to nyní v předjaří, kdy je to povolené, ovšem všechny budou nahrazeny na podzim, kdy je nevhodnější doba pro sázení. Stejně tak bude odstraněno několik menších stromů, které rostou nevhodně ve skupinkách a vzájemně si konkurují. Ty budou nahrazeny novými stromy anebo výraznými keři. V parku tak přibudou javory, buky, babyky, muchovníky, lípy, okrasné jabloně a třešně, magnolie, hortenzie, habry, tisy nebo růže, které v souladu s návrhem zahradního architekta park dále zkrášlí. Obecně se samozřejmě snažíme maximum vzrostlých stromů zachovat a investujeme i do opatření na prodloužení jejich života. To se týká např. největší lípy v jihovýchodní části parku (za pomníkem J. Faimonové), která má dutinu a je nutné ji ošetřovat.

Nekácíme stromy kvůli alergiím

Vzrostlé stromy chráníme i jinde v Líšni. Často se na nás obracejí občane s žádostí o kácení kvůli vlastnímu zdraví, např. alergických stromů v blízkosti obydlí. Proto jsme nechali zpracovat posudek od našeho dendrologa, pana Ing. Forala, který v samostatném článku vysvětluje, jak je to se stromy a alergiemi. Na základě jeho doporučení nebudeme stromy z těchto důvodů likvidovat. Stromy, zvláště listnaté, totiž do města patří. Plní důležité ekologické funkce a jsou pro naše zdraví naopak velmi prospěšné. A kvůli rozvoji různých sítí se prostor pro ně neustále zmenšuje – v jejich ochranných pásmech mnohdy nemůžeme nahrazovat ani stromy, které tu doposud rostly.

Kontejnery na bioodpad

S blížícím se jarem připravujeme opět pravidelný svoz bioodpadu ze zahrad. Jejich nabídku ještě rozšíříme o nový kontejner na rohu Šimáčkovy a Obecké. Vypozorovali jsme totiž, že kontejner na Kubelíkové je vždy přeplněný. Na Ondráčkovu se zatím vrátit nemůžeme, a proto minimálně během jara zůstane kontejner u hřiště na Kučerově, který je méně vytížený, a proto jej doporučuji všem, kteří mají možnost bioodpad odvézt dále. Termíny svozu jsou tradičně vždy třetí víkend v měsíci březnu, dubnu a květnu, tedy **19.–22. 3., 16.–19. 4. a 14.–17. 5. 2021.**

Bloková čištění 2021

Blíží se i termíny blokových čištění. Začínají od dubna, ale protože se nám podařilo získat pro dva bloky termín hned 1. 4., připomínám to raději už v tomto čísle. Harmonogram na celý rok najdete i na webu radnice. Snažíme se objednávat termíny co nejdříve na jaře a co nejpozději před zimou. Jsou však koordinovány v rámci celého města kvůli kapacitám odtahů, takže si nemůžeme úplně vybrat.

Projekty fotovoltaiky

A na závěr jedna dobrá zpráva. Město Brno schválilo spolufinancování čtyř projektů fotovoltaických elektráren, které jsme připravili pro naše školy a polikliniku a budeme na ně žádat o dotaci z EU fondů. Pokud bude dotace schválena a podaří se nám vyřadit veškerou administrativu, mohli bychom již v létě spustit elektrárny. Podle výpočtů energetických posudků by nám elektrárny měly ročně ušetřit minimálně 142 MWh energie a uspořit 764 tis. korun.

● **Martin Příborský**, II. místostarosta

Termíny blokového čištění

SÍDLIŠTĚ

Úsek č. 1 – ulice VLKOVA, STRNADOVA, ŠTEFÁČKOVA, HOUBALOVA, MASAROVA, SYNKOVA, včetně jejich parkovišť před domy

1. 4., 24. 5., 6. 9., 25. 10. 2021

+ pouze parkoviště 10. 6., 22. 9. 2021

Úsek č. 2 – ulice PODRUHOVA, ZIKOVA, ELPLOVA, POLÁČKOVA, KOTLANOVA, HORNÍKOVA, včetně jejich parkovišť před domy

6. 4., 25. 5., 7. 9., 29. 10. 2021

+ pouze parkoviště 10. 6., 22. 9. 2021

Úsek č. 3 – ulice MOLÁKOVA, HOCHMANOVA, BEDNAŘÍKOVA, JÍROVA, KONRADOVA, ROTREKLOVA (vjezd z ul. Jírova), NAD LOMEM, VELKÁ KLAJDOVKA, ROVNOBĚŽNÁ, PODBĚLOVÁ, včetně jejich parkovišť před domy

1. 4., 18. 6., 6. 9., 2. 11. 2021

+ pouze parkoviště 17. 5., 24. 9. 2021

Úsek č. 4 – ulice MICHALOVA, ŠEVELOVA, KOUTNÉHO, HUBROVA, HÁJKOVA, BARTÁKOVA, GOLDOVA, ROTREKLOVA (vjezd z ul. Novolíšeňská), JOSEFY FAIMONOVÉ od křižovatky T vpravo (průjezdná část), SVÁNOVSKÉHO, KOSÍKOVA, KLAJDOVSKÁ (část po RD st. Líšeň) včetně jejich parkovišť před domy

7. 4., 21. 6., 13. 9., 8. 11. 2021

+ pouze parkoviště 17. 5., 24. 9. 2021

Úsek č. 5 – ulice JOSEFY FAIMONOVÉ od ul. Novolíšeňská po křižovatku a dále od křižovatky T vlevo (slepá část ulice), PUCHÝŘOVA, POPELÁKOVA, ZA KLÁSTEREM, včetně jejich parkovišť před domy

12. 4., 25. 6., 17. 9., 10. 11. 2021

STARÁ LÍŠEŇ

Úsek č. 6 – ulice KLICPEROVA, RAŠELINOVÁ, KOCOURKOVA, NEKLEŽ, KUBÍKOVA, ŠILAROVA, NIVKY, SLÍNY, NEŠVEROVA, HERBENOVA, OCHOZSKÁ, SCHEINEROVA, FUČÍKOVA, MEZICESTÍ, MAŘÁKOVA, P. VELIKÉHO, HEYDUKOVA, BAČOVSKÉHO, JABLONSKÉHO včetně parkovišť před domy

19. 4., 31. 5., 3. 9., 4. 11. 2021

Úsek č. 7 – ulice KUBELÍKOVA, SAMOTY, STŘELNICE, HABŘÍ, M. KŘÍŽE, CHMELNICE, MARKOVIČOVA, BYLINKOVÁ, KLAJDOVSKÁ, SALAJNÍ, ŠTÍTNÉHO, KRAMERIOVA, BREITCETLOVA, PODHORNÍ (vjezd z ul. Šimáčkovy), ZAHRADNÍ včetně parkovišť před domy

20. 4., 1. 6., 14. 9., 5. 11. 2021

Úsek č. 8 – ulice OBECKÁ, STARÉ ZÁMKY, ZÁLESKÉHO, PODLESNÁ, POD CESTOU, KOSTELÍČEK, KNIESOVA, JEČMÍNKOVA, PODHORNÍ (vjezd z ul. Ondráčkova), MACHÁČKOVA, ONDRÁČKOVA (levobřežní), VELATICKÁ, ZLÁMANKY, JATEČNÍ, PODOLSKÁ včetně parkovišť před domy

22. 4., 2. 6., 20. 9., 9. 11. 2021

Úsek č. 9 – ulice BRATŘÍ PELÍŠKŮ, VAVÁKOVA, LETECKÁ, POSLUŠNÉHO, OTISKOVA, LESKAUEROVA, BORKOVCOVA, BRATŘÍ ŠMARDŮ, POHANKOVA, NÁM. KARLA IV., HORÁKOVSKÁ, POLEDNÍKOVA, KUČEROVA, TRNKOVA, BODLÁKOVA, R. KNOSE, KOTULÁNOVA, WINTROVA, BUKOVSKÉHO, HŘBITOVNÍ včetně parkovišť před domy

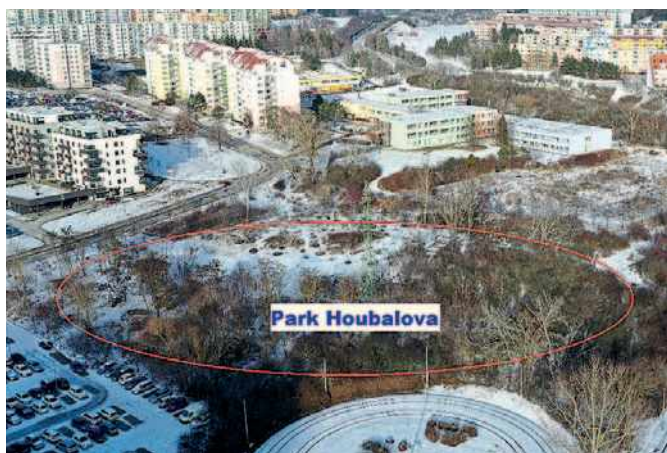
23. 4., 8. 6., 21. 9., 12. 11. 2021

Každý je povinen umožnit čištění vozovek a veřejných prostranství zejména tím, že své vozidlo v den čištění odstraní nejpozději do 8. hodiny ranní z označených komunikací a jejich součástí.

PARK HOUBALOVA. VY ROZHODNETE O JEHO BUDOUCNOSTI

Názor občanů je pro obec velmi důležitý. Nemyslím tím jednotlivé hlasy, ale součet či průnik názorů a hlasů všech, kteří vytváří obec a jsou její součástí. Je věky osvědčenou pravdou, že nejhlásitější nemusí mít vždy pravdu. Ale zde nehledáme pravdu, ale podobu území pod ulicí Houbalovou, která má sloužit občanům. Proto chceme znát Vaše názory na budoucnost této lokality.

Každý projekt vyžaduje rozhodnutí, odhodlání, trpělivost a čas nutný pro realizaci. Obdobně jsem postupoval před 14 lety, kdy se rozhodovalo o budoucí podobě Líšeňské rokle a hrozilo, že bude zastavěna soukromým investorem. Rozhodl jsem se oslovit občany a s kolektivem nadšenců jsme zjišťovali názory Líšňáků. Tehdy v anketě odpovědělo více než 400 občanů a 73 % bylo pro zachování „lesoparku“. Následně jsme připravili projekt, zajistili finan-



cování, prosadili zahájení realizace a Rokli zásadním způsobem zvelebili. Ostatně v tom zvelebování a v drobných úpravách pokračujeme průběžně až do dnešních dnů.

Podobná je situace i v lokalitě Park Houbalova – či eufemisticky označované jako „Jedlý park“. Chceme znát Vaše názory, neboť výsledná podoba má sloužit nám všem. Území je složité, prozatím není Líšni svěřené. Dobíhají majetkové změny, které umožní proměnu území. Zároveň jsem požádal společně se zastupiteli, aby území nebylo stavební, ale v novém územním plánu se z něj stala zeleň – tedy nezastavitelné plochy. Lokalita má také za sebou pestrou minulost od nedávné navážky stavební sutě, která za velmi zvláštních okolností probíhala zároveň s nepovolenou výsadbou stromů. Tehdejší aktivitu organizoval místní občan pan Sejkora. Čas plynul a šest let je dostatečná doba, abychom se podívali na území znovu. Zhodnotili, co pozitivního se událo a jak by se mělo rozvíjet do budoucna.

K tématu je vydán speciální Zpravodaj, který shrnuje základní fakta z pohledu odborníků. Dává prostor samosprávě a samozřejmě také zainteresovaným občanům z řad veřejnosti. Jsou nastíněny možnosti rozvoje. Cílem je získat, co nejvíce odpovědí, jak rozvíjet toto místo se zajímavým potenciálem pro Líšeň a jeho občany. Elektronickou podobu Zpravodaje a možnost vyjádřit Váš názor naleznete na webových stránkách radnice, včetně odborných podkladů, názorů a vyjádření.

Váš názor je pro mě důležitý. Vy rozhodnete, kterým směrem se vydáme.

● **Břetislav Štefan**, Váš starosta

ZIMNÍ ÚDRŽBA CHODNÍKŮ

Letošní sněhová nadílka zaměstnává pracovníky údržby. Zimní údržbu chodníků pro Městskou část Líšeň, konkrétně pro okrsky 1 a 3, má na starosti společnost SUEZ CZ. Firma působí po celé ČR a věnuje se ekologickému nakládání s odpady. Klade důraz na technologie, jednou z největších investic je závod na recyklaci plastů v Němčicích nad Hanou. Firma jako člen České asociace oběhového hospodářství dlouhodobě podporuje využití odpadů a omezování skládkování. A právě díky pokročilým technologiím může odpady využívat a přispívat k recyklaci. Jednou z mnoha služeb, které poskytuje firma městům a obcím, jsou služby údržby komunikací a zeleně. Na detaily zimní údržby v Líšni jsme se ptali Milana Paláska, správce provozu letní a zimní údržby.

Kdy v Líšni začíná a kdy končí zimní údržba chodníků?

Zimní údržba chodníků pro Městskou část Líšeň se provádí v období od 1. listopadu do 31. března, a to podle předem daných smluvních podmínek. Pro zajištění schůdnosti komunikací je v zimním období držena tzv. trvalá pohotovost. Ta má za úkol reagovat na danou povětrnostní situaci s cílem zmírnit projevy zimy.

Jsou všechny komunikace udržovány se stejnou důležitostí?

Údržba je realizována s ohledem na důležitost komunikací, ty jsou rozděleny do třech kategorií dle důležitosti. V první kategorii jsou například komunikace u mateřských a základních škol a v blízkosti zastávek městské hromadné dopravy.

Jakou používáte techniku?

V plánu zimní údržby je jasně stanoveno, jaký typ techniky se

používá v daných lokalitách městské části. Je to z důvodu maximální efektivity. Na chodníky s volnou průchodností používáme nejmodernější multifunkční stroje HAKO Citymaster, které používáme na pluzení a posyp. Jeden stroj má obslužný výkon až 22 km/hod. Další stroj ve flotile je značky LADOG s obslužným výkonem až 35 km/hod. Naopak na chodníky s omezenou průchodností, které jsou úzké nebo jsou na nich nejrůznější překážky jako třeba sloupy veřejného osvětlení nebo dopravní značky, používáme motorové kartáče VARI či HONDA. Používáme ale i ruční nářadí či sypače.

Jakým způsobem ošetřujete kluzké povrchy?

Sníh odstraňujeme pluzením či zemetáním motorovými kartáči. Pokud tato technika neudrží stálou schůdnost chodníků, nasazujeme posyp solí nebo inertními materiály, což je písek nebo kamenná drt, případně jejich směsi v různých poměrech. Pro ošetření ledové krusty používáme hrubozrnnou sůl, která plní účel narušení ledu a jeho rozpouštění, a pro okamžitou schůdnost nahrazuje inertní posyp. Cílem posypu solí je zamezit tvorbě ledové vrstvy na svrchní vrstvě chodníků. Z chemického hlediska používáme stejnou sůl, kterou konzumujeme v potravinách – tedy chlorid sodný (NaCl). Inertní posyp nezabrání tvorbě ledu, ale v některých případech sníží kluzkost povrchu. Inertní posyp se také používá při venkovních teplotách pod -9 °C, kdy posypová sůl ztrácí svoji účinnost. Nikdy neprovádíme preventivní solení.

V případě nutnosti se mohou obrátit občané přímo na pana Milana Paláska na tel: 724 804 870.

● **Kateřina Kodadová**, oddělení komunikace

REKONSTRUKCE ELEKTROINSTALACE ZUŠ ANTONÍNA DOLEŽELA, TRNKOVA 81



Jedním z objektů jejichž údržba je svěřena městské části je budova postavená v první polovině minulého století na ulici Trnkova č. 81. V ní sídlí již více než 60 let Základní umělecká škola Antonína Doležala. Budova, kterou ZUŠ užívá společně s mateřskou školou, prochází postupnou modernizací a stavebními úpravami. Byla zde vyměněna okna, předloni došlo k celkové výměně střešní krytiny. Dalším krokem k modernizaci budovy je kompletní rekonstrukce elektroinstalace, instalace zabezpečovacího systému a také nový rozvod domovních videotelefonů a internetu. Tato akce byla **spolu**financována Jihomoravským krajem, který na stavbu poskytl investiční dotaci. Žáci i učitelé především ocení, že nová elektroinstalace je provedená v souladu s bezpečnostními normami, ale hlavně, že díky novým svítidlům uvidí dobře na noty v partiturách... Odstranění částí starých obkladů a olejových nátěrů přispělo k novému, hezčímu designu vnitřku budovy, která si určitě takto-

vou péči zaslouží. Nyní již krásně vymalované místnosti čekají na návrat žáků po ukončení distanční výuky.

● **Iva Kremitovská,**
I. místostarostka



STROMY A ALERGIE

Některé stromy mohou v době svého květu vyvolat u některých osob citlivých na jejich pyl alergickou reakci. Jedním z preventivních řešení tohoto nepříjemného problému, které připadá v úvahu, by mohlo být tyto alergenní rostliny ve svém okolí zcela eliminovat. Otázkou je, jestli by to vedlo ke kýženému výsledku.

Podívejme se blíže na rostliny, které způsobují pylovou alergii. Z botanického hlediska se jedná převážně o rostliny větrosrubné (větrosprašné), na jejichž opylování se nepodílí hmyz, ale povětrnostní podmínky.

K větrosrubným rostlinám patří jak dřeviny (líška, olše, bříza, topol, dub...), tak byliny (pelyňky, ambrózie) a trávy. Uvolňují pylová zrna v různé denní době, proto množství pylu ve vzduchu během dne i během pylové sezony kolísá. Alergizující pyl však mají i některé hmyzosrubné rostliny, jako je černý bez či lípa. Pylovým alergenům není možné se zcela vyhnout. Pyl jakékoliv rostliny může u vnímavého jedince vyvolat alergické potíže. Pylové alergeny se šíří na vzdálenost v řádu kilometrů až stovek kilometrů, zrušení jedné lokality pylových alergenů tedy nezabrání potížím, protože pylová zrna jsou v době květu jednotlivých druhů rostlin v prostředí všudypřítomná. Pylová alergie je dána změnou imunologickou vnímavostí postiženého člověka vůči určitým specifickým alergenům, nikoliv agresivitou rostlin. Pokud si vezmeme například břízu, období jejího kvetení trvá cca 2 týdny, podle lokalizace břízy. Pyl je však tak lehký, že rychle stoupá vzhůru jako komínovým efektem, vyvolává potíže až ve značné vzdálenosti od stromu – řádově stovky metrů až desítky kilometrů, kde sedimentuje. V pozdějším období zůstávají na stromě vypýlená květenství (jehnědy), která již nemají alergologický význam.

Květní období, a tedy i pylová sezona dřevin trvá pro jednotlivé stromy jen asi 1–3 týdny v roce, po zbytek roku dřevina potíže nevyvolává ani u alergických jedinců a naopak celoročně plní svou funkci ekologickou, hygienickou, psychohygienickou, mikroklimatickou i estetickou. Protože v období pylové sezony dané dřeviny jsou její pylová zrna většinou přítomna v ovzduší celé široké oblasti a potíže jsou málokdy vyvolávány pouze pylem z jednoho konkrétního stromu, je nutné objektivně prokázat, že potíže se výrazně zhoršují pouze v blízkosti určitého stromu (výjimečně se tak může stát, např. padá-li pyl z lípy přímo oknem do místnosti). Smrky, borovice a jedle alergizují jen minimálně, byť produkují velké množství pylu, který v době kvetení nacházíme všude. Obecně je nevhodné vysazovat do parků monokultury jakéhokoliv rostlinné-

ho druhu, protože tak nejčastěji dochází ke zvýšené alergizaci obyvatel, naopak je žádoucí druhová pestrost.

Vykácení vzrostlých bříz a dalších alergizujících stromů (např. olší, lísek, topolů aj.) nepovažují za řešení, protože jejich pyl se v období květu těchto dřevin stejně bude v ovzduší objevovat, a to v přibližně stejné koncentraci jako dosud, samozřejmě i v místech, kde alergizující stromy či rostliny přímo nerostou.

Dotázal jsem se na názor třech odborníků – lékařů z oblasti alergologie. Jejich závěry, které sdělují i svým pacientům, byly vždy stejné. Doporučují zachování stromů (byť i alergenních) a zdravotnickou ochranu alergiků v době trvání kvetení alergizujících rostlin.

Závěrem je také možné dodat, že stromy jsou pro kvalitu životního prostředí mnohem důležitější, než bychom si mohli myslet. Nejenže zkrášlují okolí, mohou také významným způsobem přispět ke zlepšení často špatných životních podmínek v našich městech. Např. zachycováním nejjemnějšího prachu, vytvářením stínů, ochlazováním prostředí vypařováním vody atd. Zachování a rozšiřování populace stromů ve městě je dobrý způsob, jak učinit naše životní prostředí zdravější. Stromy hrají důležitou roli při zvyšování biodiverzity ve městech, protože poskytují domov, potravu a ochranu dalším rostlinám a živočichům.

Stromy hrají klíčovou roli v omezení dopadů změny klimatu. Stromy jsou schopny zlepšit kvalitu ovzduší, zejména ve městech s vysokým znečištěním a učinit je tak zdravějším místem k životu. Když jsou stromy strategicky umístěny ve městě, mohou zajistit ochlazení o 2 až 8 stupňů C. Tím se snižuje tzv. efekt „městského tepelného ostrova“ a umožňuje městským komunitám snadněji se adaptovat na dopady změny klimatu. Velké stromy jsou vynikajícím filtrem pro městské znečišťující látky a částice. Pohlcují znečišťující plyny a filtrují ze vzduchu malé částice jako prach, nečistoty nebo kouř tím, že je zachycují na svých listech a kůře. Výzkum ukazuje, že život v blízkosti zelených městských oblastí a přístup k těmto oblastem zlepšuje fyzické a psychické zdraví, např. snižováním krevního tlaku a stresu. Stromy také pomáhají redukovat emise CO₂ ukládáním energie. Např. umístění stromů na to správné místo kolem budov může snížit spotřebu klimatizace až o 30 %.

● **Ing. Tomáš Foral**

Zdroj: Česká pylová informační služba
Poděkování za důležité informace patří doc. MUDr. Rybníčkové, MUDr. Vágnerové, MUDr. Humplíkové

ORLOVNA BUDE V BUDOUČNU SLOUŽIT SPORTU, SPOLKŮM I VEŘEJNOSTI

Jedním z hlavních témat diskutovaných na mnohých zastupitelstvech naší městské části je oprava Orlovný. Budova, která je od roku 1989 majetkem města Brna není v dobrém stavu. Projekt komunitního centra, který se zpracovával od roku 2016 nabíral zpoždění. V srpnu 2018 podle harmonogramu uvedeného v dotaci již měla být stavba v plném proudu, bohužel zastupitelé se v minulém volebním období nedozvěděli ani základní informaci o navýšení ceny projektu na 38 milionů. Dotace ve výši 20 milionů sice měla sloužit na opravu budovy, ale v případě nedodržení přísných pravidel poskytování sociálních služeb, kapacity návštěvnosti a využití objektu po dobu následných pěti let by musela být celá dotace vrácena, městská část navíc zodpovídala za veškeré závazky plynoucí z činnosti komunitního centra a spolků. Poskytovatelem dotace jsme byli ujištěni, že pokud dotaci nebudeme čerpat, bude využita na jiný projekt, který stejně jako Orlovna bude sloužit pro sociálně slabé a vyloučené občany.

Jaké jsou nyní plány na opravu? Část budovy i v budoucnu bude sloužit sportovcům, druhá část je koncipována jako budova otevřená nejen líšeňským spolkům, ale i široké veřejnosti. Na prosincovém zastupitelstvu byly prezentovány návrhy půdorysů této

druhé menší části, řešící nejen vnitřní provoz, ale i samostatné sociální zařízení, které bude sloužit pro návštěvníky zahrady. Ve více než dvouhodinové debatě pan architekt představil architektonickou koncepci směřující především k variabilitě jednotlivých místností, jejich dělení nebo spojování podle počtu zájemců.

Větší část budovy, bývalý kinosál (dlouhá léta již zkolaudovaný jako sportoviště) se zavázal opravit současný nájemce, kterým je SK Líšeň. V prosinci vypsala Národní sportovní agentura dotační program na opravy sportovišť a SK Líšeň o dotaci požádal. Vzhledem k tomu, že v této části budovy dochází pouze k malým změnám původní projektové dokumentace, které jsou jasné a přehledně popsány v materiálech zaslaných před prvním letošním zastupitelstvem všem zastupitelům (včetně všech dokumentů, podrobného položkového rozpočtu a výkresové dokumentace), zastupitelé schválili částku 8,8 milionů na potřebné dofinancování této opravy. S celým projektem Vás, líšeňské občany, seznámíme na stránkách úřadu a na výstavních panelech v zahradě Orlovný na jaře letošního roku.

● **Iva Kremitovská**

KOLIK BUDE STÁT OPRAVA ORLOVNÝ?

Milí Líšňáci, dovolte mi krátké zamyšlení nad cenou opravy líšeňské Orlovný. V roce 2016 rozhodlo zastupitelstvo o rekonstrukci celé budovy Orlovný a v roce 2017 odhlasovalo realizaci projektu Komunitního centra na Orlovně v částce přibližně 32 milionů Kč. Na pokrytí větší části nákladů se podařilo získat dotaci z evropských peněz. Zbytek měl být hrazen dílem z úrovně naší městské části (5,8 mil. Kč) a dílem z příspěvků města Brna. Připravený projekt zahrnoval i rozsáhlejší stavební úpravy, které měly zajistit bezbariérovost všech prostor a zvýšením krovu i plnohodnotné využití podkroví v části plánované pro spolkovou činnost.

Celý projekt byl připraven, finančně zajištěn, bylo vydáno i platné stavební povolení a v roce 2020 měla být rekonstrukce hotova. Přišly ale komunální volby a s nimi zásadní změna v postoji k rekonstrukci Orlovný. Místostarostka I. Kremitovská i přes platná usnesení zastupitelstva v realizaci projektu nepodnikala žádné kroky. Na opakované dotazy odpovídala, že jsou v projektové dokumentaci chyby a oprava bude reálně o několik milionů dražší.

Na únorovém zastupitelstvu jsme se po dvou a půl letech výmluv a vytáčení dozvěděli o novém plánu opravy této budovy. Část Orlovný využívaná SK Líšeň bude pravděpodobně opravena z dotace Národní sportovní agentury ve výši přibližně 29 milionů Kč. Na této částce se bude městská část podílet spolufinancováním přibližně 8,8 milionů Kč. Druhou část Orlovný, která momentálně není vy-

užívána, opraví Líšeň ze svých prostředků. Předpokládané náklady jsou zatím 17 milionů Kč. Celkem bude v této variantě rekonstrukce Orlovný stát Líšeň přibližně o 26 milionů víc.

Jaký je tedy mezi projekty rozdíl? I kdyby se původní projekt prodražil o 10 milionů, zaplatíme nyní minimálně o dalších deset milionů více. Budova nebude mít plnohodnotně využitelné podkroví v části pro spolky, a jak SK Líšeň, tak spolky a veřejnost se dočkají opravené budovy nejdříve za dva roky.

Částky jsou uvedeny v milionech Kč	Původní projekt 2017
Prostředky MČ Líšeň	5,8
Ostatní zdroje financování	26,1
Celkem	31,9

Částky jsou uvedeny v milionech Kč	Nový projekt 2021		
	etapa 1. (SK Líšeň)	etapa 2.(spolky)	etapa 1+2
Prostředky MČ Líšeň	8,8	17	25,8
Ostatní zdroje financování	20,5	0	20,5
Celkem	29,3	17	46,3

● **Ondřej Zendulka**, Sousedé z Líšně
info@sousedezlisne.cz

Oznámení Českého statistického úřadu o konání sčítání lidu, domů a bytů v roce 2021 v České republice

Podle zákona č. 332/2020 Sb., o sčítání lidu, domů a bytů v roce 2021 a o změně zákona č. 89/1995 Sb., o státní statistické službě, ve znění pozdějších předpisů, (dále jen „zákon“) bude na celém území České republiky přistoupeno ke sčítání lidu, domů a bytů (dále jen „sčítání“). **Rozhodným okamžikem sčítání je půlnoc z pátku 26. března 2021 na sobotu 27. března 2021.** Fyzická osoba podléhající sčítání je povinna poskytnout zákonem požadované údaje. Sčítání je primárně navrženo jako online, tedy bez nutnosti kontaktu s dalšími osobami.

Podrobnější informace naleznete na webu www.scitani.cz.

OPOZICE SE PŘE S RADNICÍ. KVŮLI DOKUMENTŮM K LAMPÁM

Místo obvyklých a normovaných vysokých lamp nízké designové osvětlení kolem cesty. Večerní či noční procházka oblíbeným líšeňským parkem Rokle nabízí netradiční zážitek. Už brzy po dokončení areálu se ale právě světla stala jedním z cílů vandálů, kteří ve svých útocích neustávají.

Přestože městská část objednala výrobky v nejvyšší protivandalové kvalitě IK 10, ne vždy lampy vydrží. Opoziční zastupitelé si proto nejsou jistí, zda slíbenou odolnost opravdu mají. Podle nich radnice doposud nedoložila, zda firma dodala to, co bylo objednáno. Obě strany se teď přou, zda to potvrzují zatím předložené dokumenty.

Opozice se o světla začala zajímat zanedlouho po jejich instalaci. „Na problematice osvětlení v Rokli nás upozornili občané a obrátili se na nás se žádostí o prověření situace a v případě potřeby o nápravu, a to hned po první zimě, kdy byla světla nainstalována,“ konstatovala zastupitelka Silvie Dražanová zvolená za Spolu v Líšni.

V Rokli stojí sloupové osvětlení, které vybral a doporučil architekt. „Splňuje všechny požadované parametry, včetně nejvyšší třídy odolnosti proti mechanickému poškození, takzvaný antivandal, IK 10. Jde o třídu maximální. Nelze požadovat více,“ zdůraznil líšeňský starosta Břetislav Štefan. Dodal, že investiční technik, který dílo přebíral, shledal předložené doklady dostačujícími pro prokázání požadovaných parametrů výrobku. „EU prohlášení o shodě již od roku 1997 nahrazuje předkládání rozsáhlého souboru příslušných certifikátů. EU prohlášení o shodě je ve dvojjazyčném provedení angličtina/italština. Investiční technik jako většina občanů angličtinu uživatelsky ovládá. Přesto jsme nechali dokument přeložit do češtiny,“ podotkl starosta.

Aby se ujistili, zastupitelé si podle Dražanové vyžádali zákonné doklady, které mají prokazovat, že světla jsou v kvalitě antivandal, a měly být dodány dle smlouvy o dílo před instalací svítidel. „Poskytnuté doklady jsme jako laikové zaslali k posouzení České obchodní inspekci jako autoritě,“ podotkla Dražanová.

Radnice zaslala dokumenty, které poskytl dodavatel. „Dodal zákonné EU prohlášení o shodě – zástupce pro Českou republiku, jež jasně prokazuje odolnost IK 10 a další parametry, rovněž dodal katalogový list svítidla a Prohlášení o stupni IK pro Faro,“ vypočetl starosta.

Část vyjádření inspekce poskytla Dražanová radnici. EU prohlášení o shodě se podle něj týká shody osvětlení s předpisy. Potvrzení od dodavatele o protivandalové kvalitě IK 10 ovšem podle textu inspekce už prohlášením o shodě není. „Může tedy existovat předpoklad, že výrobce provedl zkoušku dle normy, avšak tyto skuteč-

nosti by měl doložit dokumentem v podobě EU prohlášení o shodě, který doporučujeme si od výrobce vyžádat,“ stojí ve vyjádření.

Podle Dražanové tak inspekce potvrdila, že potřebný dokument zatím radnice nepředložila. „Je možné, že výrobce skutečně provedl zkoušku dle požadavků normy, avšak žádný skutečný doklad jsme zatím neobdrželi. Zvláště, když panuje pochybnost o odolnosti svítidel, měla by městská část požadovat skutečné doklady o tom, že za několik set tisíc obdržela to, co požadovala. Považujeme za nutné, aby bylo jasně prokázáno a bylo jasně zřejmé, že investice téměř milion korun byla vydána účelně, efektivně, dle zásad dobrého hospodáře a městská část obdržela výrobek v oficiálně potvrzené kvalitě antivandal,“ uvedla zastupitelka. Doplnila, že v prvním únorovém týdnu obdrželi opoziční zastupitelé několik dalších nových dokumentů. „Protože se jedná o potvrzení jedné jediné vlastnosti, která má odpovídat normě, předpokládáme, že stačí jeden zákonný dokument. Jako laici se k těmto novým dokladům nedokážeme vyjádřit,“ okomentovala.

Na vyjádření inspekce zatím úřad reagoval rezervovaně. „Po dvou měsících urgencí paní Dražanová poslala částí své osobní e-mailové komunikace inspekci. Bohužel oficiální vyjádření zde je upraveno a částečně promazáno a zabíjeno s odůvodněním, že skryté odstavce prý s osvětlením nesouvisí. Kdo to takto zhodnotil? Požádali jsme tedy Českou obchodní inspekci o vydání plného znění reakce dle spisové značky. Rovněž jsme požádali o seznam dokumentů, které byly k dotazu připojeny. Až plné znění vyjádření ČOI získáme, dokončíme reakci na interpelaci,“ přislíbil starosta Štefan.

Opoziční politička ovšem tvrdí, že vyjádření bylo kompletní, včetně formulace dotazu. „Pravda je, že několik vět a osobní údaje byly zaběleny, jednalo se o osobní údaje zaměstnance ČOI a věta, která s věcí – osvětlením nesouvisí. Jednalo se o soukromý dotaz a neviděla jsem důvod, proč osobní údaje a osobní vyjádření nechat zveřejňovat. Nic jsem ale neupravovala ani nemazala,“ zdůraznila. Doplnila, že radnice neměla čekat na dokumenty od ní, ale vyžádat si stanovisko inspekce ke kvalitě lamp sama.

Městská část mezitím nechala světla kompletně obnovit. Útoky vandálů doposud řeší policisté z židenického oddělení. „Vandalismus a neúcta k práci a snaze druhých ze strany našich, i nezletilých, spoluobčanů nás velmi zaráží a mrzí. Pro ty ostatní spoluobčany, kteří si naopak komponované území Rokle užívají, však přirozeně městská část vynakládá finanční prostředky ke zmírnění a odstranění útoků vandálů,“ uvedl Štefan.

Právě i kvůli Líšňákům věří ve shodu opozice. „Myslím, že v důsledku nám jde o to samé, aby v Rokli byl za vynaložené prostředky kvalitní výrobek,“ řekla Dražanová.

● Radek Strnad

TRADIČNÍ ČIŠTĚNÍ ŘÍČKY V MARIÁNSKÉM ÚDOLÍ

V sobotu 17. dubna 2021 pořádá Tábornický klub Sokolí Brno z České tábornické unie ve spolupráci s městskou částí Brno-Líšeň a Povodím Moravy již 19. ročník tradiční akce Jarní čištění Řičky v Mariánském údolí. Sraz je v sobotu 17. 4. v 9.00 hod na konečné zastávce autobusu č. 55 v Mariánském údolí. Naším cílem je vyčistit oba břehy i Řičku samotnou od točny autobusu až po hráz rybníka u Kadlecova mlýna. To, zda se nám to podaří, záleží také na tom, jestli přijde dostatek nadšenců, kteří by chtěli sobotní dopoledne strávit touto smysluplnou prací. Nezapomeňte si vzít pevnou obuv

a pracovní rukavice. Pytle na odpadky a odvoz odpadu nákladním autem zajišťují organizátoři akce. Pro každého účastníka bude zajištěno drobné občerstvení.

Těšíme se na všechny občany městské části Brno-Líšeň, kteří se chtějí společně setkat a trochu pomoci přírodě k jarnímu „probuzení“. To, zda akce bude moci ve stanoveném termínu proběhnout, vzhledem k epidemiologické situaci, naleznete na webových stránkách www.ctujm.cz.

LIDEM CHCI NABÍDNOUT KULTURNÍ NADECHNUTÍ, ŘÍKÁ NOVÝ ŘEDITEL KCL MICHAL KROČIL

Kulturní centrum Líšeň (KCL) má od 1. března nového ředitele. Je jím Michal Kročil, absolvent konzervatoře a filozofické fakulty, hudebník, pedagog a příjemný člověk se spoustou energie a nápadů. Jeho cílem bude oživit kulturu v době, která je, a dost možná nadlouho bude, poznamenána bojem s covidem a jeho dalšími mutacemi. „Chtěl bych lidem zmoženým poslední dobou nabídnout jakési nadechnutí, umožnit jim přemýšlet svou mysl, povznést se nad starosti běžného dne. To je podle mě hlavním posláním kultury,“ říká v rozhovoru pro Líšeňské noviny.

Na pozici ředitele KCL ses hlásil poprvé již v roce 2013. Proč to tehdy nevyšlo? Těšíš se nyní na práci o to více?

Tehdy jsem se s dalšími třemi uchazečkami dostal do posledního kola, které pro účastníky nebylo jednoduché. Proběhlo jako součást jednání zastupitelstva za přítomnosti početné veřejnosti. Mně to nevyšlo zkrátka proto, že výběrová komise dala přednost paní Rumenové a její vizi. Ze svého úspěchu při druhém pokusu mám radost, i když si uvědomuji, že nastupuji v těžké době, která kulturním akcím v té podobě, jakou jsme ještě do loňského března znali, moc nepřeje.

Na jakou kulturu se pod Tvým vedením můžeme v Líšni těšit? Ve své koncepci píšeš o tom, že Líšeň má v kultuře obrovský potenciál.

Svou koncepci jsem psal loňského roku po skončení první karantény. Jistě si vzpomínáte, že to byla doba, kdy si většina lidí oddechla a rychle se snažila zapomenout na těžkosti, které epidemie na jaře přinesla. Na této vlně úlevy a optimismu se nesla i má tehdejší práce, která prakticky nepočítala s dalším zásadním omezením. Tváří v tvář současné situaci však musím konstatovat, že řada plánovaných aktivit uskutečnit nepůjde, bude muset být zredukována, v lepším případě přesunuta na pozdější dobu. Chtěl bych však uchovávat a navazovat na vše dobré a osvědčené, co doposud KCL svým návštěvníkům přinášelo. Chtěl bych také využít toho, že v Líšni žije mnoho aktivních a kreativních lidí, často sdružených ve spolcích či souborech.

Co vlastně obnáší být ředitelem KCL? Co všechno má na starosti KCL jako organizace?

Podrobně to popisuje řídicí listina, k níž má každý přístup na webu kclisen.cz. Ve zkratce je KCL příspěvkovou organizací městské části, jejímž úkolem je na území Líšně pořádat akce nejen kulturní, ale i vzdělávací, umělecké, volnočasové či dokonce sportovní. Máme podporovat zájmovou činnost občanů všech věkových skupin, zajišťovat koncerty, společenské akce, výstavy, poskytovat informační služby, podílet se na vydavatelské činnosti a v neposlední řadě pronajímat prostory Kotlanky v nové a Dělnáku ve staré části Líšně, což jsou hlavní objekty určené pro naši činnost. Jako ředitel jsem za toto všechno odpovědný.

Největší pořádanou akcí jsou hody. Jejich formát se v posledních letech proměnil. Jaké hody zažijeme v letošním roce?

Z hodů se stala vrcholná a logisticky nejnáročnější a nejnákladnější kulturní akce celého roku. Domnívám se, že loňský ročník se mimořádně povedl co se týče hlavního i vedlejších programů, diváckého zájmu i celkového formátu s vyvrcholením na nádvoří zámku. Pokud budou příznivé podmínky, letošní hody se uskuteční během prvního víkendu v září. Program se samozřejmě každý rok nějak liší, co se však týče formátu akce, ctil bych pravidlo, že co je úspěšné, se nijak zásadně nemění. To ale pochopitelně záleží především na hlavním pořadateli akce, kterým je líšeňská radnice.

Některé městské části takovou organizaci nemají. Jak to funguje jinde?



Přiznám se, že o tom příliš přehled nemám. Domnívám se, že většina městských částí velikosti Líšně nějaké kulturní zařízení zřizuje, jako například Rubín v Žabovřeskách či Musilka v Husovicích. Mám v plánu některé ředitele těchto organizací, třeba i mimo Brno, kontaktovat a inspirovat se jejich zkušenostmi. Zvláště v této době bude sdílení know-how důležitější než kdy jindy.

Ty máš s podobnou rolí bohaté zkušenosti z Rožnova pod Radhoštěm, kde jsi řadu let v kultuře pracoval. Mohl bys čtenářům přiblížit, na co budeš navazovat?

Po ročním působení ve Valašském muzeu v přírodě, kde jsem se podílel na realizaci jarmarků a jiných pořadů, jsem nastoupil jako zástupce ředitele v Základní umělecké škole. Zde jsem měl mimo výuky na starost organizaci koncertů pro děti i veřejnost, spolupracoval jsem při realizaci výstav. Později jsem pracoval jako ředitel Městské kulturní agentury, což byla organizace velmi podobná KCL. Zajišťovali jsme kulturní nabídku obyvatelům Rožnova, nejruznějším věkovým i zájmovým skupinám. Vydávali jsme čtrnáctideník Spektrum Rožnovska, pořádali jsme Kruh přátel hudby, což byl abonentní cyklus koncertů klasické hudby, kde vystupovali i známí interpreti jako Josef Suk, Pavel Šporcl či Štěpán Rak. Organizovali jsme několik ročníků Rožnovského sochařského léta, kde jsme představovali jednotlivé generace významných českých sochařů. Sochy pak zůstaly v exteriéru města, některé tam stojí dodnes. Dělalí jsme i cyklus přednášek zaměřený na náboženské a spirituální systémy z různých koutů světa. Za zmínku stojí jistě i pořádání rockových koncertů v nedaleké obci Vigantice, kam jsme vozili legendy tohoto žánru jako Už jsme doma, Dunaj, Buty, Psí vojáci, Bez ladu a skladu a řadu dalších.

Co z toho bys chtěl přenést do Líšně?

Láká mě zorganizovat nějaké výtvarné akce. Bylo by pěkné, kdyby po nich zůstal ve veřejném prostoru nějaký artefakt. Dále uvažuji o pořádání interpretačních hudebních kurzů, v nichž by vícedenní intenzivní výuka vyústila společným koncertem žáků i pedagogů pro líšeňskou veřejnost. Chtěl bych také připravit více programů v letní sezoně. V minulosti mělo KCL v létě dovolenou, ale zvláště

v současné situaci se nabízí využít i toto období, kdy už snad nebudeme čelit tolika omezením. Myslím, že lidé budou mít po kultuře hlad a letní programy by si své diváky našly.

Budeš navazovat na práci předchůdců Margarity Rumenové, Romana Buriána a Evy Svobodové, která tohle místo zastávala dočasně. Mluvil jsi s nimi? V čem chceš pokračovat a co naopak změnit?

Mluvil jsem s dosavadní ředitelkou KCL paní Evou Svobodovou. Poskytla mi informace o činnosti organizace, její dramaturgii, personálních i provozních záležitostech. Protože paní Svobodová je radní, která má v gesci oblast kultury, počítám s konzultacemi s ní i v dalším období, budeme se setkávat i na jednání kulturní komise. Za působení všech zmíněných předchůdců se v činnosti KCL změnila k lepšímu řada věcí uvnitř i navenek. Zlepšil se logotyp organizace, propagace její činnosti, technické vybavení na Dělnáku i pro akce mimo budovu. A tím nemyslím jen hudební aparaturu, osvětlení či mobilní pódium, ale také třeba renovaci parketové podlahy, protipožární zabezpečení, generální úklid prostorů KCL nebo vyřazení a likvidaci nepotřebného materiálu. Změnil se rovněž formát a zabezpečení akcí. Některé tyto změny jsou pro běžného návštěvníka neviditelné, jiných si naopak musel všimnout každý. Pro nového ředitele je jistě výhodou nastupovat do organizace, jejíž celoroční dramaturgie vychází z osvědčených a divácky úspěšných pořadů a která má na kvalitní úrovni zabezpečeny podmínky pro svou činnost. V tomto chci pochopitelně na své předchůdce navazovat. Změny bych chtěl přinést v nabídce nových, neokoukaných interpretů a programů, včetně nových formátů. Případní zájemci si podrobnější informace mohou přečíst v mé koncepci na webových stránkách radnice.

Už jsi zmínil, že v Líšni je mnoho spolků. Jak s nimi budeš spolupracovat?

Chtěl bych s nimi hlavně začít komunikovat, ideálně osobně, když to nepůjde, tak elektronicky. Pobavit se o tom, jak fungují v této době – jestli vyvíjejí nějakou činnost, jestli se jim daří udržet členy, jaká je mezi nimi nálada, jak to zvládají. Domluvit se s nimi na spolupráci v dalším období. Rád je v jejich činnosti podpořím a budu hledat možnosti prohloubení spolupráce mezi nimi a KCL.

Spolkový život je však doménou především staré Líšně. Jak chceš zapojit lidi z nové části?

Na obyvatele nové Líšně bych se chtěl více zaměřit. Domnívám se, že lidé z lokality kolem Jírovy povědomí o kulturní nabídce jistě mají, ale pak je tu další velké území směrem k zastávce Novolíšeňská, kde už si tím nejsem tak jistý. Chtěl bych více přitáhnout lidi

žijící zde, využít Líšeňských novin, webu, přinášet zajímavý obsah třeba v podobě rozhovorů s interprety. Budu se snažit v nové Líšni vytipovat další místa pro propagaci. A mým záměrem je rovněž uskutečňovat, případně podporovat akce v nové Líšni, například v Rokli.

Kvůli covidu nás i letos čeká řada omezení, což je zrovna pro kulturu velká nepříjemnost. Jak se s tím chceš vypořádat?

Když se nemohou lidé setkávat, je to pro kulturu velká rána. A dělat akce nějak pokoutně rozhodně nemůžeme a nechceme. Možností je využít více webu či sociálních sítí. Uvažuji o tvorbě podcastů, kam bych zval zajímavé lidi z oblasti líšeňského umění a kultury. Chci oslovovat rovněž pamětníky, kteří by měli co říct o historii Líšně nebo nám pomohli ukázat lidem staré fotografie, knihy či písemnosti. Programy tohoto typu mají ostatně v líšeňské kulturní nabídce dobrou tradici. Postupem času chci dělat akce pro menší počet lidí nebo pořádat setkání v plenéru, vnějším prostoru, jak nám to situace umožní. Do budoucna bych se také chtěl více zaměřit na výstavní činnost. Oživit tím Dělnák, zpřístupnit výstavy pro veřejnost. Na Dělnáku probíhá rekonstrukce zahrady, kde tak vznikne ideální zázemí pro setkávání, koncerty, akce pro rodiny s dětmi. Láká mě kupříkladu uspořádat menší festival kapel z Líšně a okolí, připravujeme také křest knihy jednoho z místních autorů. Doufám, že bude na co se těšit. Držte nám palce!

● **Tomáš Hložánek**

Kdo je Michal Kročil

- Narodil se roku 1965 v Uherském Hradišti.
- Vystudoval konzervatoř v Brně (hra na pozoun) a Filozofickou fakultu UP Olomouc (katedra teorie kultury), v roce 1989 získal doktorát filozofie (PhDr.).
- Žil v Rožnově pod Radhoštěm, kde pracoval postupně ve Valašském muzeu v přírodě, na Základní umělecké škole a sedm let jako ředitel Městské kulturní agentury. Dalších osm let působil v sociální oblasti, v tomto období se přestěhoval do Brna. Od roku 2009 pracoval jako pedagog na základních školách a v lesních školkách. Mnoho let vyučuje hru na zobcové flétny, mj. v Hudební škole YAMAHA v Brně.
- Zajímá se o kulturu, sport, etnografii, spiritualitu různých kultur a národů, o cestování. Baví ho aktivity s dětmi (mimo své profese se podílel jako organizátor či vedoucí na desítkách letních táborů), práce se dřevem a dlouhé procházky přírodou. Má doma asi desítku dřevěných lidových hudebních nástrojů (fujarku, koncovku, dvojačku aj.), na které si občas rád zahráje.

**výzdoba vitrín
budovy radnice Brno-Líšeň**
www.brno.lisen.cz



**Líšeňská
PASÁŽ**

**pasáž je průchozí komunikací
mezi vchody budovy a volně přístupná v souladu s návštěvními hodinami úřadu
při návštěvě dodržujte pokyny v rámci vyhlášených epidemiologických opatření**

od 15. 2. 2021

**OBRAZY
a
KRESBY**

EVY ŠINDELÁŘOVÉ

ZASTAVME SE V ULICÍCH

Pablo Picasso jednou řekl: „Umění smývá z duše prach každodennosti.“ Možná i to je jeden z malých důvodů, proč naše ulice nesou jména po umělcích. Abychom, když po nich kráčíme, v sobě probudili alespoň kratinkou myšlenku na něco krásného, třeba na pár not, veršů nebo tahů štětce. A v kterých líšeňských ulicích můžeme ukrást všednímu dni kousek času pro malé rozjímání?

Ulice Šimáčkova byla pojmenována po **Matěji Anastasiusi Šimáčkově**, i když vystudoval chemii a pracoval v cukrovaru, osudem se mu stala literatura. Na přání svého strýce se v roce 1884 v Praze ujal redakce časopisu Světozor a později byl divadelním referentem deníku Národní politika, znáte z dobrého vojáka Švejka. Psal básně, povídky, dramatickou tvorbu zaměřenou na reálný svět dělníků. V roce 1939 režisér Martin Frič zfilmoval jeho divadelní hru Jiný vzduch, mimo jiné v ní hrál i František Černý, více známý z role kuchaře v pohádce Byl jednou jeden král.

Karolíně Světlou, Václava Klimenta Klicpery, Tomáše Štítného ze Štítného, Zikmunda Wintera a Prokopa Velikého asi představovat nemusíme.

Mezi ty méně známé patří **Jan Herben**, novinář Národních listů i Lidových novin a také za 1. republiky senátor Národního shromáždění. **Adolf Heyduk**, lyrický básník, představitel Májovců, který nejen verši podporoval česko-slovenské vztahy. **Boleslav Jablonský**, kněz a vlastenec působil v Kajetánově divadle a později se stal správcem kláštera v Polsku.

Ivan Markovič byl slovenský básník, právník a organizátor ruských legií. Účastnil se jednání domácího i zahraničního odboje o podo-

bě státu a doprovázel T. G. Masaryka při jeho návratu z exilu do vlasti 21. prosince 1918 jako prvního československého prezidenta. Dr. Markovič byl meziválečným poslancem, ministrem národní obrany, školství a unifikace, tedy sjednocení zákonů a státní správy, v části země platily staré rakousko-uherské zákony i právo zvykové zejména v Podkarpatské Rusi. Mimo jiné doporučoval i zákaz kumulace funkcí, považoval ji za bariéru v nestrannosti a kontrole. I když se jeho slova týkala především finančního sektoru, aktuální jsou stále a ve všech oblastech správy věcí veřejných.

● **Silvie Dražanová, Eliška Vondráčková**, Spolu v Líšni



Ulice Šimáčkova – fotografii poskytla rodina Švehlova, předpoklad – před rokem 1938, kdy ulice nesla jméno Budín



Ulice Šimáčkova – fotografii poskytla rodina Švehlova, předpoklad – před rokem 1938, kdy ulice nesla jméno Jiráskova



Ulice Šimáčkova – fotografie archivu Líšeň, dárce neznámý, předpoklad – před rokem 1938, kdy ulice nesla jméno Jiráskova



KULTURA V OKNECH VÝSTAVA FOTOGRAFIÍ LIDÉ - TŘI GENERACE OTA MEISSNER



únor - duben 2021

Místo konání - výlohy a vitríny Kulturního centra Líšeň

ZŠ HORNÍKOVA

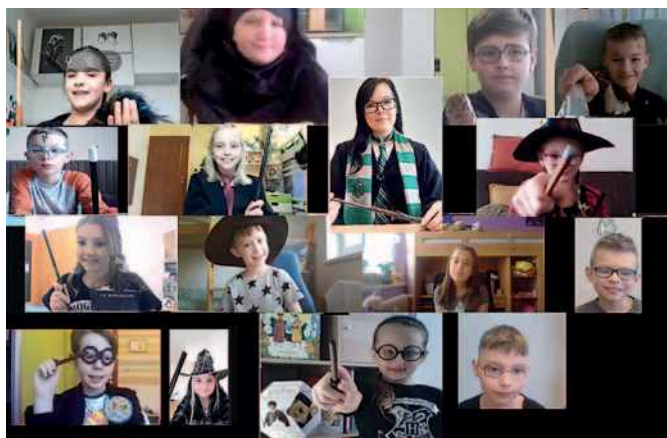
Po tolika měsících ve světě plném omezení to mají těžké zejména naše děti. A nejen proto se snažíme výuku doma nebo ve škole zpestřit a rozveselit.

Týden kamarádství



Poslední lednový týden byl ve třídách, které chodí do školy vyhlášen týdnem kamarádství. Každý den čekala na žáky výzva zaměřená na jeden z pilířů, o které se kamarádství opírá. Jsou jimi důvěra, pravda, zájem a podpora, pomoc a spolupráce. A tak se žáci s důvěrou svěřili do rukou kamaráda na stezce poslepu, vyzkoušeli si rozpoznat pravdu od lži, prověřili si, jak dobře se navzájem znají a zda dokáží spojit své fyzické a mentální síly. Žáci se vrhali do všeho s velkým nasazením a kromě prohloubení vzájemných vztahů si užili spoustu zábavy. Ve čtvrtek si domů odnesli spolu s vysvědčením i průkaz kamaráda, na který jsou nyní náležitě pyšní. Být dobrým kamarádem je někdy pořádná fuška, ale rozhodně to stojí za to.

Den Harryho Pottera



Spolu se třídou 3. C jsme se zapojili do akce Den Harryho Pottera na školách, který v pátek 5. února pořádala organizace Schools United po celé republice. Jelikož jsme se však nemohli učit přímo ve školních lavicích a užít si kouzelnický svět po celý den na živo, zpestřili jsme si distanční výuku kostýmy a tematickým učivem. Někdo se navlékl do hábitu nebo trička, jiní svůj outfit obohatili Potterovskými brýlemi či jizvou, někteří dokonce přidali originální hůlku. Během hodiny matematiky jsme počítali počet kouzelnických tvorů šafáře Hagrida nebo počet získaných bodů pro Nebelvír. Nakonec žáci sami čarovali na online tabuli, se kterou se teprve učíme pracovat. I tak však žáky velice nadchla a alespoň o trošičku jim zpestřuje zdolnou distanční výuku. Doufejme, že se co nejdříve sejdem ve škole a den v kouzelnickém světě si užijeme se vším všudy.

Lichožrouti online



V rámci akce Slováckého divadla z Uherského Hradiště „Herc do každé hodiny“ přijali herci Irena a David Vackovi pozvání do naší 4. A. V hodině čtení představili knížku Lichožrouti a vyprávěli o představení, které podle této knižní předlohy ve svém divadle chystají. Děti v hodině poslouchaly ukázky z knihy, nahlédly do scénáře, soutěžily, sledovaly maňáskové divadlo a také se dozvěděly o profesích, které jsou pro vznik divadelního představení nezbytné. Cílem divadla bylo obohatit distanční výuku a to se jim povedlo na jedničku. Děti prožily velmi zajímavou hodinu. Zážitek ještě umocnil přímý kontakt s herci, kteří s radostí odpovídali na dotazy dětí. Slováckému divadlu patří velký dík. Když nemůže divák do divadla, přišli herci za námi. Moc si toho vážíme!

Veselá středa byla tentokrát ve znamení veselých obličejů



Výběrová třída s rozšířenou výukou matematiky - anglického jazyka ZŠ a MŠ, Brno, Horníkova 1. p. o.



Hledáte školu, která by zajistila Vašemu dítěti podmínky ke vzdělávání srovnatelné s osmiletým gymnáziem? Umožněte mu využít jeho nadání a potenciál v prostředí naší školy!

Ve školním roce 2021/2022 otevíráme 6. výběrovou třídu

Informační schůzka pro rodiče: videokonference 13. 4. od 17:00
 Talentová zkouška: 20. 5. od 8:30 Náhradní termín: 27. 5. od 8:30
 Podání přihlášek do pátku 14. 5. 2021

ZŠ MASAROVA

Finanční gramotnost u prvňáčků na ZŠ Masarova

Děti mají za sebou první pololetí a hrdě dnes opouštěly dveře naší školy se samými jedničkami. Aby na dnešní den děti jen tak nezapomněly, donesly paní učitelky do školy drobné hračky a odměny a přiřadily jim ceny jako v opravdovém obchodě. Celé dopoledne probíhalo v duchu nakupování a prodávání. Jen s tím rozdílem, že věci v obchodě byly od jedné koruny do 7 korun. Pro děti byly připravené zábavné úkoly z oblasti matematiky, českého jazyka, prvouky a tělocviku. Za splněná stanoviště získaly vždy po jedné koruně. Co ale se získanými penězi? O velké přestávce paní učitelky otevřely „obchod“, a začalo tak dlouho očekávané nakupování. A že bylo z čeho vybírat: nálepky, hračky, obrázky, tužky, přívěsky, deníčky, lízátká, sladkosti a jiné. To vše na děti čekalo v obchodě.



Co naplat, když v obchodě stále zbylo plno zboží a my už neměli peníze? VÝPRODEJ! To bylo slovo, co zaznělo 3. vyučovací hodinu a vše bylo zlevněno na 1 korunu. Za další úkoly děti dostaly opět po jedné koruně a vydaly se nakupovat zpět do obchodu. Děti si dnešní den užily a bylo kouzelné sledovat je, jak hospodaří s penězi a učí se tím finanční gramotnosti. Hravě dopoledne skončilo uzavřením „krámků“ na konci 3. vyučovací hodiny a čekalo nás vyvrcholení celého dne – vysvědčení. Samé jedničky čekaly na každou holčičku i kluka a pevně věříme, že první vysvědčení bude pro nás všechny nezapomenutelné.

● **Jitka Časarová** a **Jana Damborská**, ZŠ Masarova



ZŠ NOVOLÍŠEŇSKÁ

S e-Twinningem jsme kreativní

Na začátku tohoto školního roku se skupina žáků třídy VIII. B zapojila do mezinárodního e-Twinningového projektu Creative Minds. E-Twinning je platforma, která umožňuje žákům a učitelům evropských škol komunikovat a společně pracovat na různých projektech. V našem projektu je zapojeno osm škol z Litvy, Rumunska, Francie, Německa, Řecka, Španělska, Chorvatska a České republiky, celkem 66 žáků a 14 učitelů.



V projektu žáci plní různé úkoly, v nichž uplatňují svou kreativitu. Je velmi přínosné, že na projektu mohou pracovat bez ohledu na prezenční či distanční výuku. Všechny výstupy úkolů sdílíme ve společném virtuálním prostoru Twinspace – navzájem jsme představili sebe a naše školy, napsali jsme o našem městě, nejzajímavějších místech našeho města a pořídili jsme jejich fotografie, psali jsme o našich vánočních zvycích a tradicích, což bylo velmi zajímavé porovnat, jak se v které zemi slaví Vánoce, a poslali jsme si na Twinspace vlastnoručně vyrobené vánoční pohlednice s přáním v rodném jazyce.

Nyní pracujeme na fotografiích krajiny našeho města – vybereme nejpěknější fotku, která nás bude reprezentovat. Z každé školy bude soutěžit jedna fotografie a společně vybereme tu nejhezčí. Do konce školního roku nás ještě několik úkolů čeká a bude-li naše vzájemná spolupráce zajímavá a úspěšná, možná budeme pokračovat i v příštím školním roce.

● **Mgr. Alena Mahrová**, koordinátorka projektu ZŠ Novolíšeňská

Zápisy do prvních tříd základních škol

V době uzávěrky Líšeňských novin nebyla vzhledem k situaci s onemocněním covid-19 jasná podoba zápisů do prvních tříd. S nejvyšší pravděpodobností proběhne bez účasti dětí, školy tak budou pouze přijímat příslušnou dokumentaci. V tabulce najdete důležitá data vztahující se k zápisům na líšeňských základních školách, bližší informace pak hledejte na webových stránkách jednotlivých škol, případně na uvedených kontaktech.

ZŠ Holzova

Termíny zápisu (v budově na Holzově ulici):
úterý 6. 4. – pátek 9. 4., 8.00–16.00
sobota 10. 4., 9.00–12.00

Důležité informace a kontakty:

www.zsholzova.cz, M. Nečas, zástupce ředitele pro 1. stupeň ZŠ, martin.necas@zsholzova.cz, 544 210 097, 734 207 835

ZŠ Horníkova

Termíny zápisu: pátek 9. 4. 2021, 14.00–18.00
sobota 10. 4. 2021, 9.00–12.00

Důležité informace a kontakty:

www.zshornikova.cz, www.zshornikova.cz/predskolaci.htm
Mgr. Alena Fialová, zástupkyně ředitele pro 1. stupeň ZŠ, afialova@zshornikova.cz, 725 430 377

ZŠ Masarova

Termíny zápisu: pátek 9. 4. 2021, 14.00–18.00
sobota 10. 4. 2021, 9.00–12.00

Důležité informace a kontakty:

www.zsmasarova.cz, zsmasarova@zsmasarova.cz
544 231 200, 731 495 163

ZŠ Novolíšeňská

Termíny zápisu: pátek 9. 4. 2021, 8.00–10.00 a 13.00–18.00
sobota 10. 4. 2021, 9.00–12.00

www.zsnovolisenka.cz, iveta.dykova@zsnovolisenka.cz
515 919 715, 725 171 835



SALESIÁNSKÉ STŘEDISKO MLÁDEŽE – DDM BRNO-LÍŠEŇ
Kotlanova 13, 628 00 Brno, www.salesko.cz, tel.: 544 232 641

Stalo se

Putování s Donem Boskem

Od 28. do 31. ledna jsme vám nabídli akci inspirovanou životem Dona Boska, italského kněze, který pracoval s opuštěnou mládeží. Založil kongregaci Salesiánů a ti působí i u nás v líšeňském Salesku. Úkoly pro mladší i starší děti čekaly na deseti stanovištích, na každém z nich jste se mohli dozvědět kousek ze života Dona Boska. Součástí byl také kvíz o ceny, který správně vylučilo 18 luštitelů. Třem vylosovaným jsme předali cenu a tou byla půl hodina bruslení na kluzišti v Salesku. Ostatní účastníci dostali malý dárek. Děkujeme, že jste se zapojili.

● **Martina Kosíková**

Valentýnská cesta

Od 12. do 16. února byla pro starší děti a dospělé připravena Valentýnská cesta. Inspirováni sv. Valentýnem jste se mohli vydat od Saleska do životního příběhu Abigail a Gregoryho, kde směr cesty závisel na vašem rozhodování. Cestu bylo možné prožít jako jednotlivce nebo jako rodina. Blahopřejeme všem, kteří šťastně dorazili do cíle.

Kluziště Salesko

I přes omezení spojené s pandemií jsme v lednu i únoru nabídli bruslení. Provoz kluziště byl každý den od 9.00 do 20.00. Omlouváme se všem, kteří si chtěli zabruslit, ale nestihli si zarezervovat čas. Nebylo v našich silách nabídnout bruslení všem, jako v minulých letech. Kapacitu kluziště na jeden blok bruslení počítáme pro 200 lidí. Při otevírání kluziště jsme mohli mít ve 3 stupni PES pouze 50 lidí, a to už se velká část lidí nedostala. Ve stupni PES 4 jsme mohli mít pouze 6 lidí na jeden blok. Po váhání, že se situace zlepšila jsme



nakonec šli i do provozování kluziště ve stupni PES 5, kdy na kluzišti mohli být pouze 2 lidé. Z tohoto důvodu jsme rozdělili kluziště na dva sektory, aby mohli na každém sektoru bruslit 2 lidé (děti do 6 let jsme nepočítali). Vyšli jsme také vstříc dětem, které pravidelně dělají krasobruslení a lední hokej, a vlivem opatření neměly kde trénovat. V minulých letech dopolední hodiny ve všední dny využívaly školy k bruslení. Nyní to školy měly zakázané. Nabídli jsme tak část času skrze rezervační systém veřejnosti a část byl obsazen pronájmy pro děti dělající krasobruslení a lední hokej. Během této sezóny jsme mnohokrát znovu a znovu promýšleli nastavení pravidel, aby bylo co nejvstřícnější vůči návštěvníkům bruslení (např. půjčení bruslí a tučňákům zdarma v ceně bruslení) a také, aby provoz kluziště byl pro personál udržitelný. Děkujeme za pochopení všech omezení, která s tím byla spojená. Nelitujeme námahy, kterou jsme vynaložili. Největší radostí je vidět spokojené bruslaře.

● **Petr Matuľa SDB**, ředitel Saleska

Chystáme pro vás

Chystáme pro vás spoustu věcí, ale jejich uskutečnění závisí na situaci rozvolnění opatření spojených s pandemií koronaviru. Rozběhlo se přihlašování na letní tábory a věříme, že se všechny uskuteční. Více informací je na: www.salesko.cz.

LÍŠEŇ SOBĚ ŽIJE!

Loňský rok byl jiný, ale i přesto se nám podařilo uspořádat několik akcí a v letošním roce chceme na naší práci navázat a rozšířit ji o další témata.

Ostatky, které jsou obvykle v naší městské části pořádány poměrně „ve velkém stylu“, jsme letos museli hodně omezit kvůli vládním nařízením. Sešlo se několik maškar, které prošly ulicemi staré Líšně. Bylo to opravdu velmi skromné oproti předchozím roků, ale věříme, že další akce už budou za přítomnosti diváků.

Na jaře se můžete těšit na Proutkobraní. Ve spolupráci se sdružením Pecky z Moravy pro vás chystáme workshop – pletení pomlázky, výrobu vrbových plůtků a také možnost si proutky košíkářské vrby odebrat a zasadit. Akce se bude konat 21. 3. 2021, místo konání a další informace upřesníme dle aktuální epidemiologické situace.

Dále plánujeme různé kulturní akce a workshopy, které budeme zveřejňovat na našich FB stránkách dle aktuálních možností, např. divadla, vystoupení a koncerty, nebo dílny pro děti i dospělé. Sezóna jako již tradičně vyvrcholí v srpnu, kdy chystáme XII. ročník festivalu Líšeň sobě. Termín akce je předběžně určen na víkend 20.–22. 8. 2021.

Jednou z posledních událostí tohoto roku bude tzv. green swap a rozdávání stromků. Na tuto akci si můžete přijít vyměnit své zahradní odkopky, ale i pokojovky apod. Pecky z Moravy budou rozdávat vlastnoručně vypěstované stromky přímo z pecek a keře,



kteří nabízejí pro osazení do volné krajiny (samozřejmě je předchozí domluva s majitelem pozemku).

Ani v této době nám není lhostejné aktuální dění v Líšni. Společně on-line sledujeme zastupitelstvo a jednáme o možnostech, jak zlepšit kvalitu života v Líšni přímo s radními. Sledujte náš FB profil @lisensoabe a buďte s námi v kontaktu.

Těšíme se snad již brzy na viděnou.

● **Filipina Cimrová**, předsedkyně spolku
Lucia Zendulková, členka výboru spolku
Andrea Ondrůjová za Pecky z Moravy

- **ELEKTRIKÁŘ:** montáž, opravy, revize – vč. so a ne. **Tel.: 777 019 667.**
- **MALBY 14 Kč/m², nátěry dveří 350 Kč/ks, radiátorů, oken, rýn, střeš, fasád, ZEDNICKÉ PRÁCE, TAPETOVÁNÍ, Živnostníci pro LÍŠEŇ. 606 469 316, www.maliribrno-hezky.cz, platba hotově = **SLEVA 250 Kč!****
- **KUCHYŇSKÉ LINKY A VESTAVĚNÉ SKŘÍŇĚ, dvířka, skříňky a pracovní desky na míru. www.vrbakuchyne.cz. Vrba 603 438 707.**
- **REKONSTRUKCE BYTOVÝCH JADER, KOUPELEN A TOPENÍ.** Poradenství, návrh, realizace na klíč. Tel.: 513 034 551, mobil: 704 458 187, e-mail: info@tzbcentrum.cz, www.tzbcentrum.cz.
- **OPRAVY TELEVIZORŮ, LCD monitorů, Hi-Fi věží a jiné domácí elektroniky.** Rychle, levně a kdykoliv. Ing. Miloslav Hánečka, Herbenova 8, Stará Líšeň. Tel.: 544 217 106, mob.: 723 624 643.
- **MONTÁŽE A OPRAVY SPOLEČNÝCH A INDIVIDUÁLNÍCH TV ANTÉN, SATELITŮ A TV ROZVODŮ, MĚŘENÍ TV, SAT SIGNÁLŮ, DODÁVKY NA KLÍČ.** Kučka-Menčík, Popeláková 21, Líšeň. Tel. 602 536 866, 603 443 626, e-mail: frantisek.kucka@volny.cz.
- **ELEKTRIKÁŘ – opravy, rekonstrukce.** Tel.: 797 676 748.
- **Mladá rodina hledá ke koupi byt nebo rodinný dům v Líšni a okolí.** Máme hotovost. Prosím volejte nebo SMS. 739 059 029. Děkuji.
- **Zabezpečení Jablotron – montáže/servis – bezpecnydum@post.cz.**
- **MUŽE I ŽENY S OZP NA RECEPCE A VRÁTNICE V BRNĚ.** Tel. 602 595 682, pph.kolarik@seznam.cz.
- **KOSMETIKA-PEDIKÚRA, ZÁMEK BELCREDI, POHANKOVA 8, parkování u vchodu, tel. 739 150 260.**
- **Pronájem garáže, Popeláková. 2.300 Kč/m. T. 739 234 867.**
- **Cykloservis, Zikova 34 (výměník), po–čt od 13 h. Tel.: 603 320 332.**
- **Vedení účetnictví, daňová evidence.** Tel.: 602 331 722.
- **Údržba zeleně, kácení a prořezávání stromů, sečení trávy, úklid, stavby a opravy pergol.** Tel.: 603 483 738, www.uniserv.cz.
- **Koupím menší 1+kk nebo 2+kk v Brně. Hotovost. Tel: 602 886 668.**
- **Koupíme byt 3+1 v Líšni. T: 601 321 660.**
- **Koupím zahradu s chatou do 50 km od Brna. Tel: 725 002 155.**
- **Bistro Za Bránou přijme kreativní KUCHAŘE/KY, BARISTY/KY.** Více info na tel. 702 022 004 nebo info@bistrozabranou.cz.
- **REKONSTRUKCE KOUPELEN, JADER, INTERIÉRŮ NA KLÍČ.** Práce obkladačské, zednické, sádrokarton, instalatérské, malířské. Spolehlivost, kvalita. **Tel. 777 141 165, 773 518 654.**
- **KNIHY Ryšavý, Táborská 30. ZVOŇTE! obj., dotazy, 603 960 360, www.rysavý.cz.**
- **VYMĚNÍM OB 2+kk mezonet s balkónem a pěkným výhledem na Starou líšeň za 3+1 nebo 4+1 v Líšni. Tel. 725 524 745 .**

Zahod' pozemské starosti a pořid' si optický internet od netboxu



**Internet od Brňáků
pro Brňáky.
Od roku 1998.**



**Individuální nastavení
příchozí a odchozí
rychlosti internetu.**



**Vhodný pro
videokonference
a distanční výuku.**



**Aktivace zdarma,
základní podpora
a servis 7 dní v týdnu.**



539 01 01 01 | www.netbox.cz

Inzerci do Líšeňských novin přijímá:
Tiskárna SETTRONIC, Bubeníčková 30, Brno
 tel.: 548 538 528, 603 588 964
 e-mail: info@settronic.cz

PLOŠNÁ INZERCE: 42 Kč/cm² + 21 % DPH
 (šířka 8,80 cm nebo 18,00 cm, výška dle potřeby do 26,20 cm)

ŘÁDKOVÁ INZERCE: 110 Kč/řádek + 21 % DPH
 (cca 60 znaků/1 řádek vč. mezer)

SLEVY: 2× uveřejnění –5 %, 3× uveřejnění –10 %, 4× a více uveřejnění –15 %.

Grafické zpracování inzerce si může dodat sám inzerent (nejlépe ve formátu tiskového PDF) nebo můžeme vaši inzerci zpracovat dle vašich podkladů v tiskárně bez navýšení ceny inzerce.

Uzávěrka příjmu inzerce je do 15. dne v měsíci. Platba za inzerce v hotovosti nebo bankovním převodem do data uzávěrky. Reakce si vyhrazuje právo inzerce odmítnout.

Domáci zabijačku 26.–27. 3. 2021

**pořádá SK Slatina, areál SK Slatina
pivnice na Spartaku (vchod z ul. Tuřanka 1, Brno-Slatina)**

pátek 26. 3. od 10.00 do 18.00 hod.
zažijete atmosféru výroby domácí zabijačky, prodej

sobota 27. 3. od 8.00 do vyprodání
prodej pochutin ze zabijačky: tlačěnka, jitrnice, jelita, škvarky, sádlo, ovar, polévka černá (do vlastních nádob), uzená slanina, uzený bok, uzená krkovice, maďarská klobása, šunková klobása, zabijačkový guláš



CÍTÍTE CO VAŘÍ SOUSED?



Bydlíte v panelovém nebo bytovém domě? Pravděpodobně máte hrubé nánosy nečistot a mastnot v odvětrávací šachtě.

- Čištění odvětrávacích šachet
- Dezinfekce odvětrávacích šachet
- Opravy poškozených odvětrávacích šachet
- Opravy a instalace střešních ventilátorů
- Instalace sacích hybridních turbín



Nečištěné odvětrávací šachty obsahují bakterie, plísňe, choroboplodné zárodky, karcinogeny a podle WHO mohou být příčinou astmatu, chronických chřipek, srdečních chorob a dalších onemocnění.

Jednu šachtu Vám zkontrolujeme kamerou zadarmo.

Chcete vidět jak Vaše šachta vypadá?



www.plicedomu.cz

milansz@plicedomu.cz | +420 601 153 200

GABON
NÁBYTEK | KUCHYNĚ | INTERIÉR

10 DNŮ
K VAŠÍ NOVÉ
KUCHYŇSKÉ LINCĚ



SPECIALISTA NA PANELÁKOVÉ KUCHYNĚ



Kuchyňské studio Gabon spol. s r. o.
Vohnoutova 2 | 625 00 Brno
tel./fax: 547 246 332 | E-mail: info@gabon.cz
www.gabon.cz

LÉKÁRNA POD KLAJDOVKOU

Po domluvě možnost dovozu inkontinenčních pomůcek.

tel.: 544 210 118
mobil: 603 486 467
info@lekhornik.cz
otevírací doba:
Po – Čt 7–18, Pá 7–15

Možnost objednání léků z e-receptů on-line, nebo po tel. domluvě, v prodeji respirátory tř. FFP2, FFP3 pro dospělé a nově i respirátory FFP2 pro děti.

Prodej nápojů „U pavouka“

Velký výběr alko a nealko nápojů. Stáčená vína, značková a ročníková. Na objednávku sudové pivo od 10 litrů.

Zaveden prodej pivních speciálů a Pivrnovy kosmetiky.

Trnkova 15, Stará Líšeň, tel.: 605 251 927 v otevírací době
Po–Pá 14–20 hod., So 9–12 a 14–20 hod. Od 1. 1. 2016: Ne – zavřeno.

bistro
ZA BRÁNOU

VELIKONOČNÍ UZENÍ z Bistra Za Bránou

Vážení hosté, přátelé, kamarádi a milí Líšňáci, již nyní máme naložená masa, které budeme udit před Velikonocemi. Uzené budeme prodávat pouze po předchozí rezervaci. 1 kg/279 Kč.

Udit budeme:

Zelený čtvrtek 1. 4. 2021,

čas vytažení (prodeje) 19.21 hod.

uzená krkovička naložená v soli a medvědí česneku



Velký pátek 2. 4. 2021, čas vytažení (prodeje) 19.21 hod.

uzená krkovička a kolena naložená v soli a česneku vypěstovaném na Hané, Pavlovce u Kojetína

Případné vaše objednávky: ☎ 702 022 004, ✉ info@bistrozabranou.cz.

Moc vám děkujeme za vaši podporu v tak těžké době. ♥

Mějte se krásně přejí Vladimír & Monča s kolektivem
Kučerova 4, Brno 628 00, www.bistrozabranou.cz

T: 724 325 443

A CO
ZAJÍMÁ
VÁS?



Lucie Ulbrichová
www.lucieulbrichova.cz

RE/MAX
Pro



KÁDR PRO LIGU

Po přípravném období si trenér Valachovič vybral dva brankáře a dvacet hráčů, s nimiž vstoupí v sobotu 6. března do odvet druholigové soutěže. Kádr tvoří brankáři Jan Vítek, Vlastimil Veselý, obránci Michal Bednář, Erik Otrisal, Michal Jeřábek, Ondřej Ševčík, Milan Lutonský, záložníci Václav Minařík, David Krška, Marek Matocha, Jakub Kučera, Guy Reteno Elekana, Jaroslav Málek, Lamine Fall, David Pašek, Patrik Demeter, Martin Rolinek, Filip Chládek a útočníci Jan Silný, Jan Šteigl, Marek Szotkowski, Martin Zíkl.



Obránce Erik Otrisal

Novými hráči kádru jsou Otrisal z Lanžhota (dříve Senica) a na hostování přicházející Šteigl z Prostějova. Z mužstva odešel Machálek do Blanska. Hostování skončilo Tkadlecovi ze Zlína, na hostování odchází Šenk do Rosic. Z testovaných hráčů se vrátili Putyera do Karviné a Varaďa do Veselí nad Moravou.

● šic



Záložník Jaroslav Málek



KNIHOVNA V LÍŠNI PŮJČUJE I HRAČKY A DESKOVKY

Knihovna Jiřího Mahena v Brně oslavuje a má co. Krásných 100 let. Je to stále „dáma v rozpuce“, která má co nabídnout. Zato naše pobočka na Jírové se svými 18 lety je teenager, ale taky umí. I když, historie knihoven v Líšni je také bohatá (Líšeňské noviny 3/20).

1. 2. 2021 dostala dárek – návratový box. Je to dárek, který potěší hlavně ty čtenáře, kteří nestíhají navštívit knihovnu v půjčovně době. Čtenáři mají možnost vrátit dokumenty půjčené pobočce nepřetržitě ve všechny dny a i v době, kdy má pobočka provozní dobu.

Také, díky MČ Brno Líšeň máme možnost dokupovat knihy podle požadavků čtenářů. V loňském roce byla dotace ve výši 30.000 Kč využita na nákup knih na doplnění fondu, jak v oddělení pro dospělé, tak z velké části do dětského oddělení. Nákup do dětského

oddělení byl zaměřen na doporučenou literaturu pro školy a knihy, o které byl mezi dětmi zvýšený zájem, případně o ty, které byly používáním více poškozené a potřebovaly nahradit novými výtisky. Také mezi novinky v naší pobočce od prosince patří i půjčování hraček, deskových her a didaktických pomůcek v rámci projektu Lekotéka.

Loňský rok byl pro všechny náročný, a vzhledem k uzavírkám nemohly být v knihovně pořádány pravidelné akce pro školy a školky a čtenáře. Jedná se o tématické besedy pro školy, soutěže, výtvarné dílny a výstavy.

Všem děkujeme za trpělivost, s jakou snáší současnou nelehkou situaci a těšíme se, až se zase všichni sejdem v knihovně, nejen při půjčování knih, ale i při besedách, soutěžích.

● **Vaše knihovnice z Jírové**

