

**VEŘEJNÁ VYHLÁŠKA**  
**opatření obecné povahy**

**stanovení přechodné úpravy provozu na pozemních komunikacích**

Vyvěšeno dne: 14. 5. 2026

Úřad městské části města Brna

Brno-Líšeň

Jírova 2, 628 00 Brno

-2-

Sejmuto dne: 1. 6. 2026

  
Eva Horáková

**Razítko a podpis orgánu, který potvrzuje vyvěšení a sejmutí z úřední desky:**

Magistrát města Brna, Odbor dopravy („MMB OD“), jako věcně a místně příslušný orgán státní správy podle § 124 odst. 6 zákona č. 361/2000 Sb. o provozu na pozemních komunikacích a o změnách některých zákonů, ve znění pozdějších předpisů (dále jen „zákon o silničním provozu“),

po projednání návrhu stanovení přechodné úpravy provozu na pozemních komunikacích podle ustanovení § 77 odst. 3 zákona o silničním provozu s dotčeným orgánem, jimž je podle § 77 odst. 2 písm. b) zákona o silničním provozu Policie České republiky, Městské ředitelství policie Brno, Dopravní inspektorát, pracoviště dopravního inženýrství, se sídlem Renčova 38, 621 00 Brno (dále jen „Policie ČR“), který vydal stanovisko pod č.j.: KRPB-15599-11/ČJ-2026-0602DI, ze dne 30.4.2026, na základě ustanovení § 77 odst. 1 písm. c) a odst. 5 zákona o silničním provozu

**s t a n o v u j e p ř e c h o d n o u ú p r a v u p r o v o z u**

na pozemních komunikacích – silnici II. tř. č.: 383 ul. **Fryčajova** a na místních komunikacích ul. **Bílovická, Břehová, Cacovice, Dukelská třída, Fantova, Faulhabrova, Hlaváčova, Hradiska, Jedovnická, Karlova, Kmochova, Mlýnské nábřeží, Novolíšeňská, Obřanská, Rokytova, Selská, Zlatníky a Žarošická** ve městě **Brně** podle výkresové dokumentace, která je přílohou a nedílnou součástí tohoto stanovení,

z důvodu **zábor komunikace – rekonstrukce kanalizace a vodovodu na ul. Fryčajova – etapa 1 – prodloužení termínu.**

Tato veřejná vyhláška navazuje na předchozí veřejnou vyhlášku č.j.: MMB/0514175/2025/MAI, sp. zn.: 5400/OD/MMB/0502059/2025/2, vydanou v dané věci MMB OD dne 20.10.2025.

Předpokládaný termín pokračující realizace je v období **25.5.2026 – 30.11.2026**. Skutečný termín bude upřesněn v rozhodnutí silničního správního úřadu o povolení zvláštního užívání pozemní komunikace, resp. uzavírce dle zákona č. 13/1997 Sb., o pozemních komunikacích, ve znění pozdějších předpisů. (dále jen „zákon o PK“).

Toto opatření obecné povahy nenahrazuje rozhodnutí vydané příslušným silničním správním úřadem

a jeho platnost je omezena podle § 61 odst. 4 zákona o silničním provozu na dobu max. 1 rok od nabytí účinnosti tohoto stanovení.

#### **Podmínky pro provedení přechodné úpravy provozu na pozemních komunikacích:**

1. Umístění a provedení předmětného dopravního značení bude realizováno v rozsahu přiložené výkresové dokumentace, která je nedílnou součástí tohoto stanovení, a to v souladu s příslušnými ustanoveními zákona o silničním provozu, vyhlášky č. 294/2015 Sb., kterou se provádějí pravidla provozu na pozemních komunikacích, ve znění vyhlášky č. 205/2025 Sb., s příslušnými českými technickými normami ČSN a s technickými podmínkami Ministerstva dopravy věci se týkajících.
2. Odpovědná osoba za řádné provedení dopravně bezpečnostního opatření – odbornou montáž dopravního značení podle tohoto stanovení, jeho osazení, kontrolu a případné udržování po celou dobu přechodné úpravy provozu a dále včasné odstranění je **spol. IMOS Brno, a.s. Olomoucká 704/174, 627 00 Brno, IČ: 25322257**, příp. tuto realizaci zajistí odborně způsobilou osobou pro tuto činnost.
3. MMB OD může z vlastního podnětu nebo z podnětu příslušného orgánu Policie ČR nařídit odpovědné osobě, aby z důvodu zajištění bezpečnosti a plynulosti silničního provozu provedl doplnění, příp. změnu přechodného dopravního značení.
4. Přechodná dopravní značení **IZ 8a „Zóna“ a B 28 „Zákaz zastavení“** se na místě vzhledem k již uvedené veřejné vyhlášce (č.j.: MMB/0514175/2025/MAI, sp. zn.: 5400/OD/MMB/0502059/2025/2, vydané v dané věci MMB OD dne 20.10.2025) nacházejí, ve věci musí být **vydáno platné rozhodnutí** o povolení zvláštního užívání komunikace, resp. rozhodnutí o uzavírce příslušným silničním správním úřadem. Toto stanovení přechodné úpravy provozu je platné pouze jako součást uvedeného rozhodnutí, které vydává silniční správní úřad dle zákona o PK.
5. Realizace akce je podmíněna souhlasu vlastníků nebo správců komunikací.
6. MMB OD je oprávněn ke stanovení přechodné úpravy provozu pouze na území statutárního města Brna, ostatní přechodná úprava provozu není předmětem tohoto stanovení.
7. Odpovědná osoba je **neprodleně** po pominutí důvodů zřízení přechodného dopravního značení povinna zajistit jeho odstranění.

Tímto stanovením nejsou dotčena práva a povinnosti vyplývající ze smluvních vztahů mezi žadatelem o úpravu provozu a právnickou osobou zajišťující realizaci dopravního značení.

---

## **Odůvodnění**

---

Magistrát města Brna, Odbor dopravy (dále jen „*MMB OD*“), jako věcně a místně příslušný orgán státní správy podle § 124 odst. 6 zákona č. 361/2000 Sb. o provozu na pozemních komunikacích a o změnách některých zákonů, ve znění pozdějších předpisů (dále jen „*zákon o silničním provozu*“), obdržel dne **22.4.2026** podání od spol. Znakom s. r. o., Olomoucká 1177/178, 627 00 Brno, IČ: 26264641 zastupující na základě plné moci spol. IMOS Brno, a.s. Olomoucká 704/174, 627 00 Brno, IČ: 25322257, ve věci **návrhu přechodné úpravy provozu na pozemních komunikacích** – silnici II. tř. č.: 383 ul. Fryčajova a na místních komunikacích ul. Bílovická, Břehová, Cacovice, Dukelská třída, Fantova, Faulhabrova, Hlaváčova, Hradiska, Jedovnická, Karlova, Kmochova, Mlýnské nábřeží, Novolíšeňská, Obřanská,

Rokytova, Selská, Zlatníky a Žarošická ve městě Brně formou výkresové dokumentace: archivní č.: 2024145, č. přílohy: 03.b., 03.f., 03.g., s datem: 10/2025 a 03.h. s datem 09/2025, zpracovanými spol. Doka, s.r.o., Na Návsi 11/5, 620 00 Brno, IČ: 63471752.

Předmětná výkresová dokumentace, byla projednána s dotčeným orgánem, jimž je podle § 77 odst. 2 písm. b) zákona o silničním provozu, Policie České republiky, Městské ředitelství policie Brno, Dopravní inspektorát, pracoviště dopravního inženýrství, se sídlem Renčova 38, 621 00 Brno, který vydal stanovisko pod č.j.: KRPB-15599-11/ČJ-2026-0602DI, ze dne 30.4.2026.

Stanovení přechodné úpravy provozu se týká osazení přenosného dopravního značení (dopravního zařízení, popř. světelných signálů) z důvodu zábor komunikace – rekonstrukce kanalizace a vodovodu na ul. Fryčajova – etapa 1. Dopravní značení, jak již uvedeno, se na místě již nachází vzhledem k veřejné vyhlášce č.j.: MMB/0514175/2025/MAI, sp. zn.: 5400/OD/MMB/0502059/2025/2, vydané v dané věci MMB OD dne 20.10.2025. V rámci uvedené akce je užito značek tak, aby byl zajištěn prostor pro stavební práce dle přiložené výkresové dokumentace, která je nedílnou součástí tohoto stanovení.

Oprava daného vodovodu a kanalizace, která je ve veřejném zájmu, je nutná z bezpečnostních, hygienických a zákonných důvodů, neboť předmětný vodovod a kanalizace jsou na hranici životnosti, hrozí časté poruchy a havárie, únik vody nebo splašků, současný vodovod a kanalizace mají nedostatečnou kapacitu, existuje riziko ohrožení zdraví obyvatel, současná infrastruktura nesplňuje současné technické normy, oprava vodovodu je nutná pro zajištění nepřerušovaného zásobování částí brněnských obyvatel pitnou vodou.

Jak již v uvedené předchozí veřejné vyhlášce zmíněno k objízdným trasám mimo oficiální objízdnou trasu, je teoreticky možný průjezd přes polní cesty, ul. Hradiska a ul. Mlýnské nábřeží. Je ale nutno vzít v potaz technický stav jednotlivých cest, jejichž kapacita a další pro situaci významné parametry by v případě širšího využití této trasy způsobily její naprostý kolaps. S ohledem na tuto skutečnost je přístupováno k zákazu vjezdu na tuto trasu a naopak k povolení průjezdu danou trasou jen vozidlům Dopravního podniku města Brna pro zajištění základní dopravní obsluhy a dále několika skupin osob, kterých se uzavírka dotýká nejvíce (zejm. co do délky objízdné trasy, každodenní nutnosti tuto trasu absolvovat apod.). K tomuto je nutno poznamenat, že v případě, že i takovýto okruh držitelů oprávnění způsobí významné dopravní těžkosti na této trase, bude třeba přistoupit k redukci okruhu držitelů oprávnění.

Zajištění alespoň nějakého (byť složitého) průjezdu zejm. pro vozidla Dopravního podniku města Brna, který realizuje dopravní obsluhu, je zásadní a bude vyhodnocováno. Jestliže se toto nastavení ukáže ne zcela funkční, bude uvažováno o jeho úpravě a přesunu dalších kategorií vozidel na oficiální objízdnou trasu. Trasu přes Hradiska je tak třeba vnímat jako snahu příslušných subjektů o alespoň nějaké umožnění rychlejšího průjezdu z/do Brna pro stavbou zasažené skupiny osob, nikoli jako jednu z objízdných tras. Povolení pro jednotlivé kategorie subjektů včetně podmínek pro získání těchto povolení jsou uvedeny níže s tím, že v případě vzniku potřeby upravit objem vozidel využívajících tuto trasu bude přistoupeno k rychlé úpravě těchto pravidel.

## Pravidla povolení k vjezdu

### 1. Předmět pravidel

1.1. Opatření obecné povahy, jehož jsou tato pravidla součástí, stanoví při vjezdu do ulice Hradiska (resp. na cestu vedoucí do ulice Hradiska) dopravní značky B 11 „zákaz vjezdu všech motorových vozidel“ s dodatkovou tabulkou E 13 s textem znějícím „Mimo povolení ÚMČ Maloměřice a MHD“.

1.2. Tato pravidla upravují vydávání povolení k vjezdu ve smyslu výše uvedené dodatkové tabulky, a tedy pravidla, za nichž je umožněn vjezd silničních motorových vozidel do oblasti ohraničené uvedenými dopravními značkami.

1.3. Vydané povolení bude zaznamenáno v evidenčním systému, přičemž povolení musí existovat k okamžiku vjezdu do regulované oblasti.

### 2. Obecné podmínky pro vydání povolení

2.1. Částí Obřan stavbou odříznutou od Brna se rozumí tyto ulice: Bílovická, Faulhabrova, Kmochova, Liščí, Na Sedláku, Cihelní (severně od kolejí), Výпустky, Fantova a Fryčajova (severně od stavby).

2.2. Není-li ve zvláštních ustanovení upravujících jednotlivé druhy povolení uvedeno jinak, povolení může být vydáno žadateli pouze pro silniční motorové vozidlo, ke kterému má žadatel právní vztah uvedený v tomto ustanovení:

a) žadatel je vlastníkem nebo provozovatelem vozidla; vlastníkem se pro tyto účely rozumí rovněž spoluvlastník nebo manžel, náleží-li vozidlo do jejich společného jmění manželů,

b) žadatel je uživatelem vozidla na základě leasingové či nájemní smlouvy o dlouhodobém pronájmu a pronajímatel nebo leasingový pronajímatel má oprávnění k podnikání v oboru pronájmu a půjčování věcí movitých,

c) žadatel je uživatelem vozidla na základě smlouvy při pořízení vozidla na úvěr, z níž vyplývá dlouhodobé užívací právo žadatele k vozidlu, a poskytovatel úvěru má oprávnění k podnikání v oboru poskytování úvěrů,

d) žadatel je uživatelem vozidla na základě svěřeni vozidla zaměstnavatelem k užívání pro soukromé účely,

e) žadatel je uživatelem vozidla na základě svěřeni vozidla právnickou osobou, jejímž je žadatel členem voleného nebo jmenovaného orgánu, společníkem veřejné obchodní společnosti nebo komplementářem komanditní společnosti nebo společníkem, který dle zvláštních právních předpisů může vykonávat činnost pro společnost, k užívání pro soukromé účely.

2.3. Každá osoba splňující podmínky pro vydání povolení má nárok na vydání povolení pro 1 motorové vozidlo, nebude-li z důvodů zvláštního zřetele potřeba vydat povolení pro více motorových vozidel.

### 3. Změna parametrů povolení k vjezdu

Dojde-li ke změně silničního motorového vozidla držitele povolení k vjezdu, které je vázáno na konkrétní vozidlo, má držitel právo požádat o změnu tohoto parametru svého povolení. Obecné podmínky vydání povolení dle čl. 2. se použijí obdobně.

### 4. Typy povolení

#### 4.1. Rezidenti části Obřan stavbou odříznuté od Brna

##### 4.1.1. Povolení se vydává rezidentům této části Obřan.

##### 4.1.2. Rezidentem se rozumí:

- fyzická osoba, která jako občan České republiky má adresu místa trvalého pobytu v dané části Obřan,
- fyzická osoba, která jako občan Evropské unie nebo občan Spojeného království Velké Británie a Severního Irska, který oprávněně pobýval na území České republiky ke dni 31. prosince 2020 v souladu s § 1 odst. 4 písm. a) zákona č. 326/1999 Sb., o pobytu cizinců na území České republiky a o změně některých zákonů, ve znění pozdějších předpisů, (dále jen souhrnně „občan Evropské unie“) nebo rodinný příslušník občana Evropské unie ve smyslu § 15a nebo 15b téhož zákona má adresu místa hlášeného či trvalého pobytu v dané části Obřan, v rámci přechodného, dlouhodobého nebo trvalého pobytu na území České republiky,
- fyzická osoba, která jako cizinec, který není občanem Evropské unie ani rodinným příslušníkem občana Evropské unie ve smyslu bodu výše, má adresu místa hlášeného pobytu v dané části Obřan v rámci dlouhodobého nebo trvalého pobytu na území České republiky, nebo
- fyzická nebo právnická osoba, která je vlastníkem nemovité věci v dané části Obřan, přičemž nemovitou věcí se pro účely tohoto ustanovení rozumí zejména prostory k bydlení či garážování vozidel. Naopak se nemovitostí pro tyto účely nerozumí případná pole a obdobné nemovitosti přiléhající k ulicím odříznutým stavbou od Brna.

#### 4.2. Osoby mající bydliště či užívající nemovitosti na ulici Hradiska

##### 4.2.1. Povolení se vydává osobám prokazatelně majících bydliště či prokazatelně užívajících nemovitosti na ulici Hradiska

4.2.2. Vztah k vozidlu je u tohoto typu oprávnění posuzován s mírou uvážení oproti obecným podmínkám pro vydání povolení tak, aby z formalistických důvodů nedocházelo k nevydání povolení u osob, jejichž ulice je využita jako možná zkratka oproti oficiální objízdné trase.

#### 4.3. Osoby pravidelně dojíždějící ze směru od Brna do části Obřan stavbou odříznuté od Brna za pracovními účely

##### 4.3.1. Povolení se vydává osobám, které pravidelně dojíždí ze směru od Brna do části Obřan stavbou odříznuté od Brna do práce, místa podnikání či v rámci podnikání (zejm. zásobování).

#### 4.4. Individuální povolení pro osoby dojíždějící ze směru od Brna do části Obřan stavbou odříznuté od Brna

4.4.1. Individuální povolení se vydává osobě, která prokáže obdobný (pravidelný) dopravní zájem či nutnost využít tuto cestu, jako je u osob v bodě 4.3. těchto pravidel. Individuální povolení se předpokládají zejména pro pečovatelské, sanitní a obdobné služby.

#### 4.5. Individuální povolení ve zbylých případech

4.5.1. Pokud to dopravní situace dovolí, uváží se vydání povolení dalším osobám, jejichž okruh nebude předpokládán jako velký, které prokáží obdobný dopravní zájem či nutnost jako ve výše uvedených případech, např. potenciálně pro rezidenty Bílovic nad Svitavou dojíždějící do práce, místa podnikání či

v rámci podnikání do oblasti ohraničené ulicemi Zlatníky a Fryčajova, která bude mít v důsledku stavby i jinak zhoršenou dostupnost, případně jiným osobám.

## 5. Časová platnost povolení

5.1. Povolení se vydávají nejdéle na dobu platnosti této přechodné úpravy provozu či na jiné časové období, které bude žadateli sděleno.

5.2. Vzhledem k nemožnosti předvídat konkrétní dopravní situaci po zavedení přechodné úpravy provozu a zároveň povinnosti zabránit dopravnímu kolapsu v dané lokalitě se vyhrazuje možnost v případě významných dopravních obtíží ukončit platnost určitého typu povolení či jeho podtypu,

o čemž budou držitelé takového povolení s dostatečným předstihem vyrozuměni.

Při vydání tohoto stanovění MMB OD postupoval podle ustanovení § 77 zákona o silničním provozu v souladu s ustanovením § 171 a násl. části šesté zákona 500/2004 Sb. správního řádu ve znění pozdějších předpisů.

---

## Poučení

Podle § 77, odst. 5 zákona č. 361/2000 Sb. o provozu na pozemních komunikacích a o změnách některých zákonů, ve znění pozdějších předpisů, příslušný správní orgán nedoručuje návrh opatření obecné povahy a nevyzývá k podání připomínek nebo námitek.

Proti opatření obecné povahy, podle § 173, odst. 2 zákona 500/2004 Sb. správního řádu ve znění pozdějších předpisů, nelze podat opravný prostředek.

**Opatření obecné povahy nabývá účinnosti pátým dnem po vyvěšení veřejné vyhlášky na úřední desce.**

„otisk úředního razítka“

**Ing. Jan Maixner**  
referent přechodné úpravy provozu

**POČET LISTŮ:** 07

**POČET PŘÍLOH:** 01 - dle textu

**Opatření obecné povahy – stanovení přechodné úpravy na pozemních komunikacích musí být vyvěšeno po dobu 15 dnů na úředních deskách Magistrátu města Brna, Úřadů městských částí Brno–Maloměřice a Obřany, Brno-Líšeň, Brno-sever a zveřejněno též způsobem umožňující dálkový přístup.**

### OBDRŽÍ:

- Znakom s. r. o., Olomoucká 1177/178, 627 00 Brno, IČ: 26264641

- IMOS Brno, a.s. Olomoucká 704/174, 627 00 Brno, IČ: 25322257

- Úřad městské části Brno-Maloměřice a Obřany (se žádostí o vyvěšení na úřední desku po dobu nejméně 15 dnů, vč. příloh)

Č.J.: MMB/0244594/2026/MAI

SP. ZN.: 5400/OD/MMB/0229761/2026/2

- Úřad městské části Brno-Líšeň (se žádostí o vyvěšení na úřední desku po dobu nejméně 15 dnů, vč. příloh)
- Úřad městské části Brno-sever (se žádostí o vyvěšení na úřední desku po dobu nejméně 15 dnů, vč. příloh)
- Úřad městské části Brno-Vinohrady (se žádostí o vyvěšení na úřední desku po dobu nejméně 15 dnů, vč. příloh)

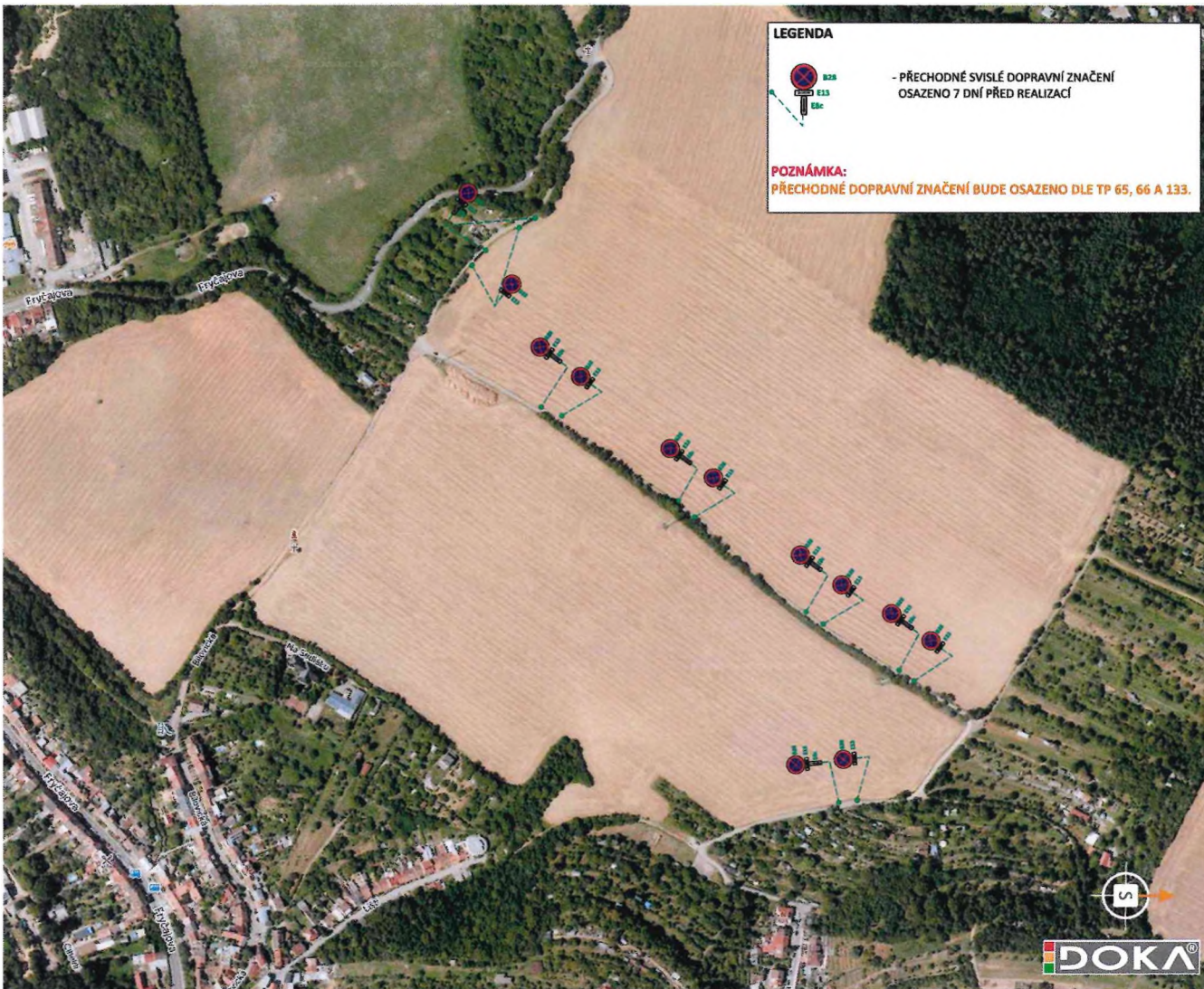
**NA VĚDOMÍ:**

- Policie České republiky, Městské ředitelství policie Brno, Dopravní inspektorát, pracoviště dopravního inženýrství, Renčova 38, 621 00 Brno, IČ: 75151499
- Brněnské komunikace a.s., Renneská třída 787/1a, 639 00 Brno, IČ: 60733098
- Správa a údržba silnic Jihomoravského kraje Žerotínovo náměstí 3, 601 82 Brno, IČ: 70932581












**LEGENDA**




 B25  
 E15  
 B6c

- PŘECHODNÉ SVISLÉ DOPRAVNÍ ZNAČENÍ  
OSAŽENO 7 DNÍ PŘED REALIZACÍ

**POZNÁMKA:**  
PŘECHODNÉ DOPRAVNÍ ZNAČENÍ BUDE OSAŽENO DLE TP 65, 66 A 133.



**POTVRZENÍ PLATNOSTI DOKUMENTACE:**

 		<ul style="list-style-type: none"> <li>• Svislé dopravní značení</li> <li>• Vodorovné dopravní značení</li> <li>• Provizorní dopravní značení</li> <li>• Projektování dopravního značení</li> </ul>	
ZODPOVĚDNÝ PROJEKTANT	Bc. Jakub LACH		 DOKA, s.r.o. Na návsi 11/5, Holský, 620 00 Brno IČ: 63471751, DIČ: CZ63471751 e-mail: info@dokaz.cz <a href="http://www.dokaz.cz">www.dokaz.cz</a>
VYPRACOVAL	Bc. Matěj ČERVENÁK		
KRESLIL	Ondřej FOJTŮ DIŠ.		
KONTROLOVAL	Bc. Matěj ČERVENÁK		
KRAJ:	JIHOVMORAVSKÝ	OKRES:	BRNO-MĚSTO
		KÚ:	OBŘANY
STAVBA:	<b>BRNO, ul. Fryčajova</b> <b>Rekonstrukce vodovodu a kanalizace</b> <b>detail trasa pro BUS MHD</b>		DATUM: 9/2025 FORMÁT: 10 x A4 MĚŘÍTKO: ÚČEL: RD5 ARCHIVNÍ ČÍS.: 2024145
NÁZEV VÝKRESU:	SITUACE PŘECHODNÉHO DOPRAVNÍHO ZNAČENÍ		ČÍS. SOUPRAVY: ČÍS. PŘÍLOHY <b>03.h.</b>